

ارزیابی کارکرد سرمایه اجتماعی در بافتهای شهری با فرایند تحلیل سلسله مراتب (نمونه موردی: شهر زنجان)

اسماعیل دویران*

تاریخ پذیرش: ۱۳۹۳/۰۲/۲۰

تاریخ دریافت: ۱۳۹۱/۱۲/۰۵

چکیده

شناخت ابعاد مختلف سرمایه اجتماعی و سنجش آن در محلات شهری منجر به درک درست از تفاوت‌های موجود در عناصر سیستم شهری (محلات شهری) می‌شود. این نکته فرایند برنامه‌ریزی را متناسب با تفاوت‌های موجود نظام خواهد داد. در این مقاله با سنجش تطبیقی سرمایه اجتماعی در ابعاد مختلف آن (آگاهی اجتماعی، مشارکت مدنی، اعتماد اجتماعی و انسجام اجتماعی) سه محله شهر زنجان در بافت قدیم (محله دباغها)، بافت جدید (کوی قائم) و سکونتگاه غیر رسمی (محله ترانس) که دارای ساختار جغرافیایی متفاوت با یکدیگر هستند پرداخته می‌شود. روش تحقیق این مطالعه از نوع توصیفی-تحلیلی بوده که با استفاده از روش میدانی و کتابخانه‌ای اقدام به جمع‌آوری اطلاعات گردیده است. نتایج حاصل از مطالعات نظری و میدانی با به‌کار بردن مدل تحلیل سلسله مراتبی (AHP) نشان داد که محلات قدیم و سکونتگاه غیررسمی با وجود مشکلات عدیده خود دارای سرمایه اجتماعی (به ویژه سرمایه اجتماعی درون محله‌ای) بالاتری در مقایسه با بافت جدید بوده که این عامل می‌تواند به عنوان ظرفیت بالقوه محل برای ارتقای کیفیت زندگی آنان بحساب آید.

واژه‌های کلیدی: سرمایه اجتماعی، فرایند تحلیل سلسله مراتبی، بافت قدیم و جدید، سکونتگاه غیررسمی

* دانشجوی دکتری جغرافیا و برنامه‌ریزی شهری دانشگاه زنجان، socialcapital2007@gmail.com

۱-مقدمه

سرمایه هر منبعی است که در عرصه خاصی اثر بگذارد و به فرد امکان دهد تا منافع خاصی را از طریق مشارکت در رقابت بر سر آن بدست آورد. (ملا حسنی، ۱۳۸۱: ۳۰) سرمایه اجتماعی که بحث اصلی این مقاله است را می‌توان به منزله هنجارها و شبکه‌های عمومی تعریف کرد که حداقل شامل سه عنصر آگاهی، اعتماد و مشارکت باشد (تاجبخش، ۱۳۸۴: ۵۱) در نظر کلمن سرمایه اجتماعی موجودیتی تنها نیست بلکه مجموعه مختلفی از موجودیت هاست که دو مشخصه مشترک دارد: در همه آنها، جنبه‌ای از ساختار اجتماعی وجود دارد و همه آنها تسریع کننده اعمال خاص افرادی هستند که داخل ساختار فعالند. (Coleman, 1944: 302) پاتنام نیز سرمایه اجتماعی را وجوه گوناگونی از سازمان اجتماعی نظیر اعتماد، هنجارها و شبکه‌ها می‌داند که می‌توانند با تسهیل اقدامات هماهنگ کارایی جامعه را بهبود بخشند. (پاتنام، ۱۳۸۰: ۲۸۵) سنجش سرمایه اجتماعی به‌عنوان بخشی از فرایند برنامه‌ریزی با نمودی از میزان تحرک و پویایی نظام اجتماعی و تاثیرگذار بر ابعاد فضایی- کالبدی شهر، شناخته شده و با قابلیت ایجاد هم افزایی در بین جامعه ساکن در فضای شهری در قالب محلات شهری توان افزایش کارایی برنامه‌ریزی و اثر گذاری هدفمند جهت دستیابی به توسعه پایدار شهری در ابعاد مختلف را دارا می‌باشد. از این‌رو سنجش سرمایه اجتماعی و شناخت ظرفیت و میزان مشارکت، انسجام، آگاهی و اعتماد اجتماعی جامعه ساکن در بخش‌های مختلف شهر (محلات شهری) و مقایسه تطبیقی محلات، منجر به تهیه برنامه متناسب با ویژگی‌های محلات شده و مانعی در تجویز نسخه‌های یکسان برای فضاها و اجتماعات ساکن در محلات مختلف شهری می‌شود. از طرف دیگر شناخت و سنجش سرمایه اجتماعی نقش مهمی را در چگونگی پیاده‌سازی برنامه‌ریزی مشارکتی به‌عنوان یکی از روش‌های نوین برنامه‌ریزی شهری دارد. سنجش ظرفیت سرمایه اجتماعی در بافتهای سه گانه فرسوده (فرسوده شده)، سکونتگاه غیررسمی (فرسوده ساخته شده و خودرو) و بافت نو (برنامه ریزی شده) با توجه به تباینهای جغرافیایی بازگو کننده میزان ظرفیت سرمایه اجتماعی موجود در بافتهای مختلف شهری بوده و درک درست این تباین‌ها منجر به برنامه‌ریزی شهری متناسب با آن می‌شود. با این توصیف این مقاله با هدف پی بردن و کشف تفاوت‌های موجود محلات مختلف شهری سعی بر آن داشته است که درسه محله متفاوت شهر زنجان یعنی بافت فرسوده (محله دباغها)، سکونتگاه غیر رسمی (محله ترانس) و بافت جدید (محله قائم) به سنجش تطبیقی سرمایه اجتماعی در ابعاد اعتماد اجتماعی، مشارکت اجتماعی، آگاهی اجتماعی، اعتماد اجتماعی بپردازد. به‌همین منظور برای ابعاد مورد نظر شاخص سازی شده است و با تهیه و تکمیل پرسش‌نامه در محلات هدف، آنها مورد بررسی و مطالعه قرار گرفته‌اند. از آنجایی که ابعاد مختلف سرمایه اجتماعی و شاخص‌های مربوط به آن دارای اهمیت یکسان نیستند، به‌همین منظور با استفاده از نظریات کارشناسان مختلف ضرایب

اهمیت ابعاد و شاخص‌های مختلف بدست آمده، جهت سنجش تطبیقی محلات از مدل AHP (فرایند تحلیل سلسله مراتبی) استفاده شده است. این مدل مقایسه شاخص‌ها، امکان تحلیل حساسیت روی معیارها و زیر معیارها و تعیین میزان سازگاری یا ناسازگاری را فراهم می‌سازد. (قدسی پور، ۱۳۸۷: ۵)

۲- چارچوب نظری

در مورد سرمایه اجتماعی مطالعات بسیاری صورت گرفته است که از برجسته‌ترین آنها می‌توان به مطالعات اندیشمندانی مانند فوکویاما، لیدا هانیفان، گلن لوری، کلمن، پاتنام، بوردیو، جکوبز اشاره کرد. که نمونه‌ای از آنها در جدول شماره ۱ آمده است. با این حال با توجه به بررسی به عمل آمده ارزیابی سرمایه اجتماعی در محلات مختلف به صورت تطبیقی با استفاده از مدل AHP انجام نشده اما از مدل مزبور در مطالعات متعدد استفاده شده است که از آن بین می‌توان به مطالعات انجام گرفته توسط آقایان زبردست، فرهودی، عزیزی، احد نژاد و... اشاره کرد. به‌عنوان مثال دکتر محمد مهدی عزیزی به همراه صارم ملک محمد نژاد در پایان نامه‌ای به ارزیابی تطبیقی دو الگوی مجتمع مسکونی متعارف و بلند مرتبه پرداخته و با استفاده از مدل AHP به این نتیجه رسیدند که مجتمع مسکونی متعارف محیط مطلوبتری را در مقایسه با مجتمع بلند مرتبه ساخته شده دارا می‌باشد.

جدول شماره ۱- پژوهشگران اولیه سرمایه اجتماعی

پژوهشگر تعلیم و تربیت	هانیفان	۱۹۱۶	مشارکت دانش آموزان در امورات مدرسه
پژوهشگر برنامه‌ریزی شهری	جین جیکوبز	۱۹۶۱	توضیح شبکه‌های اجتماعی فشرده در محدوده‌های قدیمی و مختلط شهری
اقتصاددان	گلن لوری	۱۹۷۷	توصیف مشکل اقتصاد درون شهری
جامعه شناس	جیمز کلمن	۱۹۸۸	بکار بردن رویکرد کارکردگرایی در بررسی سرمایه اجتماعی
جامعه شناس	پاتنام	۱۹۹۳	تفاوت توسعه در شمال و جنوب ایتالیا با نگرش سرمایه اجتماعی

منبع: (موسوی، ۱۳۸۵: ۶۷)، (فوکویاما، ۱۳۷۹: ۱۰)

۲-۱- سرمایه اجتماعی و شاخص‌های سنجش آن در بافتهای شهری

تئورس سرمایه اجتماعی در علوم اجتماعی تاریخی عقلانی کوتاهی دارد. این واژه در سال ۱۹۲۰ توسط لیدا هانیفان به جامعه علمی وارد شد. (Mignone, 2009: 100) سرمایه اجتماعی روشی برای است برای ارتباطات اجتماعی که برای بهبود و اجرای مناسب مدیریت منابع بکار

می‌رود (Ballet et al, 2008:16) در این تئوری الگوی چگونگی ارتباط بین مشارکت‌کنندگان و نحوه تعامل آنها در قالب اهداف مشخص مد نظر است (Lakon et al, 2008:381) این نظریه دارای ابعاد مختلفی که سنجش آن در مناطق شهری برای درک نحوه و چگونگی ارتباط بین بافتهای شهری و همچنین شناخت ظرفیت آنها بسیار موثر می‌باشد. چهار شاخص اساسی این تئوری که سنجش آن در بافتهای مختلف شهری حائز اهمیت شامل: اعتماد اجتماعی، مشارکت اجتماعی، انسجام اجتماعی و آگاهی اجتماعی است که هر یک دارای رابطه متعامل با یکدیگر بوده و هرکدام تقویت‌کننده دیگری هستند. اعتماد و قابلیت اعتماد یکی از اجزاء اساسی سرمایه اجتماعی است و درک سطح آن در جامعه در شناخت تفاوتها بسیار اهمیت دارد. (Cox, 2010:2) اعتماد عبارتست از نوعی طرح آسان سازی که افراد را قادر به انطباق با محیط پیچیده اجتماعی و استفاده از امکانات روز افزون می‌سازد (زتومکا، ۱۳۸۴: ۳۸) اعتماد پیش شرط موفقیت عمل مشارکتی است و در نبود آن امکان تحقق مشارکت به سطح نازلی می‌رسد (Fukuyama, 1989) این شاخص بعنوان یکی از مولفه‌های اصلی سرمایه اجتماعی در قالب دو مقوله اعتماد به افراد و اعتماد به سازمانها تعریف می‌گردد. به لحاظ عملیاتی و برای سنجش اعتماد نهادی میزان رضایت مردم از نهادهای دولتی یا نهادهای خاص سنجش و ارزیابی می‌شود. انعکاس فقدان اعتماد به نهادها در اغلب موارد نتیجه بی‌اعتمادی به افرادی است که عهده دار امور آن نهادها هستند. انسجام اجتماعی در کل ناظر بر میزان الگوی رابطه متقابل بین کنشگران، گروهها و خرده فرهنگ‌های تمایز یافته است. (افروغ، ۱۳۷۸: ۱۴۰) انسجام اجتماعی با تغییر شیوه زندگی ملازم بوده که در آن قبول تعهد و مسولیت فردی و جمعی حاکمیت می‌یابد. (گیدنز، ۱۳۷۸: ۴۳) پیوند بین انسجام اجتماعی و مشارکت نیز حائز اهمیت است زیرا بین مشارکت اجتماعی و انسجام اجتماعی نوعی رابطه متعامل وجود دارد. در واقع یکی از پیش شرطهای مشارکت قابلیت و ظرفیت متقابل برای ارتباط و تعامل داشتن با دیگران و رسیدن به وفاق اجتماعی است. (چلبی، ۱۳۷۲: ۱۹) مشارکت نیز نوعی توزیع مجدد قدرت است که به سبب آن شهروندانی که در حال حاضر در فرایند سیاسی و اقتصادی کنار گذاشته شده‌اند قادر می‌شوند تا به تدریج در آینده شرکت داده شوند (اوکلی، ۱۳۷۰: ۳۳) از نظر بانک جهانی مشارکت فرایندی است که از طریق آن، بهره‌وران، کنترل خود را بر روند برنامه‌های توسعه و تصمیمات و منابعی که مرتبط با برنامه‌ریزی است باهم تقسیم می‌کنند. (هوپی زن، ۱۳۷۷: ۹۷) اگر محدوده مشارکت را شهر در نظر گرفته و نوعی از برنامه‌ریزی فرآیند‌گرا با چارچوبی مشارکتی را مدنظر قرار دهیم و عواملی چون عدالت اجتماعی، قانون، توسعه پایدار و... را در آن دخیل کنیم، برنامه‌ریزی شهری و شهرسازی مشارکتی خواهیم داشت. (Forster, 1999: 206) در نهایت آگاهی اجتماعی بعنوان شاخص دیگر از سرمایه اجتماعی مطرح است که پیش شرط اولیه برای مشارکت اجتماعی است. آگاهی یک متغیر معرفتی متعلق

به افراد است. جایی که افراد از ماهیت مسائل اجتماعی آگاه نمی‌شوند، یا ابزارهای موجود که از جوابگویی به این مشکلات بی‌خبرند، فرصت‌های مشارکت اجتماعی و حس قوی یا ذخیره اجتماعی هم پائین‌تر خواهد بود. آگاهی شخص از مسائل جامعه و داشتن شناخت از محیط ساکن در آن و همچنین اطلاع از نیازها و کمبودهای محیط زندگی و اطلاع از حقوق و مسئولیتهای فردی و جمعی افراد ساکن در محله و مسئولیت ارگانهای دولتی در مقابل این کمبودها و نیازها می‌تواند حضور شخص در جریان مشارکت را افزایش داده و سرمایه اجتماعی را تقویت کند. متغیرهای مورد اشاره در قالب معیارها وزیر معیارها در جدول شماره ۲ آمده است. برری معیارهای مربوط بعنوان عواملی که است ارتقاء دهنده بافتهای شهری مشخص می‌شوند. در واقع مقدار کمی حاصل از زیر معیارهای کیفی در قالب مدلهای کمی نقش اساسی را در سنجش ظرفیت اجتماعی بافتهای مختلف شهری دارد. معیارها و زیر معیارهای حاضر نیز بعنوان اصول حاصل از تئوری سرمایه اجتماعی است که در این مقاله جهت سنجش بافتهای شهری استفاده شده است.

جدول شماره ۲- معیارها وزیر معیارهای ارزیابی سرمایه اجتماعی

معیار	زیر معیار
مشارکت مدنی	مشارکت در رفع مشکلات محله، شرکت در انتخابات، شرکت در کارهای گروهی، شرکت در گروههای مذهبی، گذاشتن وقت برای مشکلات محله
اعتماد اجتماعی	میزان: روابط همسایگی، میهمانی به منازل یکدیگر، قرض وسیله، مشورت با همسایگان، درمیان گذاشتن نگرانی، درک توسط دیگر افراد، وجود صندوق قرض الحسنه، وجود انجمن خیریه، وجود گروههای مذهبی، دعوت از همسایگان برای کار مشترک
آگاهی جهان	آگاهی از رویدادهای محله، رویدادهای شهر، رویدادهای استان، رویدادهای کشور، رویدادهای جهان
انسجام اجتماعی	میزان اعتمادبه خانواده، فامیل، دوستان، همسایگان، معتمدین محل، شهرداری، نماینده مجلس، شورای شهر، نهادهای دولتی

منبع: نگارنده، ۱۳۹۰

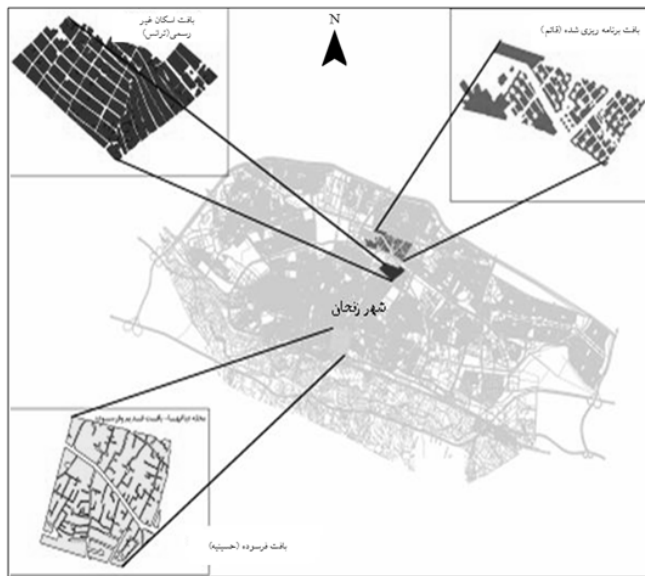
۴- محدوده مورد مطالعه

شهر زنجان به‌عنوان مرکز استان زنجان با جمعیت تقریبی ۳۵۰ هزار نفر (بر اساس آخرین سرشماری ۱۳۸۵) در شمال غربی کشور ایران واقع شده است. محلات مورد بررسی عبارتند از: محله دباغها (بافت قدیم) با جمعیت ۶۱۰۰ نفر (بعد خانوار ۴/۳) یکی از محلات قدیم و با فرسودگی کالبدی که هسته اولیه شکل‌گیری شهر زنجان در جنوب می‌باشد. محله قائم (بافت جدید) با جمعیت ۷۵۰۰ نفر (بعد خانوار ۳/۶) که از شهرک‌های جدیدی است که در دهه اخیر در شمال شهر زنجان شکل گرفته است. (رک به شکل ۱) و محله ترانس با جمعیت ۸۵۰۰ نفر (بعد خانوار ۴/۱) در شمال شهر و همجوار با محله قائم با ماهیت اسکان غیر رسمی بوده که

در دهه ۵۰ و ۶۰ (ش.ه) شکل گرفته است. وضعیت عمومی هر سه محله از نظر شاخص‌های کالبدی و اقتصادی و زیست محیطی به شرح جدول شماره ۳ می‌باشد.

جدول شماره ۳- وضعیت عمومی محلات قدیم، جدید و سکونتگاه غیررسمی

وضعیت بافت های سه گانه			
شاخص	دباغها (بافت قدیم)	قائم (بافت جدید)	ترانس (سکونتگاه غیر رسمی)
وضعیت فضای سبز	۱۵	۶۰	۳۵
وضعیت امکانات تفریحی و رفاهی	۱۰	۱۰	۳۰
وضعیت کوچه و خیابان	۳۰	۶۰	۲۰
دسترسی به وسیله حمل و نقل	۶۷	۷۵	۴۵
دسترسی به امکانات ورزشی	۶۰	۸۰	۳۰
وضعیت واحد مسکونی	۴۰	۱۰۰	۱۵
امنیت	۴۰	۷۰	۲۹
وضعیت دفع زباله	۷۰	۹۰	۱۰
سراجه مسکونی	۲۰ متر	۳۴ متر	۱۷ متر
بعد خانوار	۴.۳	۳.۶	۴.۱
متوسط درآمد در ماه (هزار تومان)	۲۲۰	۴۵۰	۲۰۰
درصد باسوادی بالای ۶ سال	۷۲	۹۵	۷۰
وضعیت بافت های سه گانه			
شاخص	دباغها (بافت قدیم)	قائم (بافت جدید)	ترانس (سکونتگاه غیر رسمی)
وضعیت فضای سبز	۱۵	۶۰	۳۵
وضعیت امکانات تفریحی و رفاهی	۱۰	۱۰	۳۰
وضعیت کوچه و خیابان	۳۰	۶۰	۲۰
دسترسی به وسیله حمل و نقل	۶۷	۷۵	۴۵
دسترسی به امکانات ورزشی	۶۰	۸۰	۳۰
وضعیت واحد مسکونی	۴۰	۱۰۰	۱۵
امنیت	۴۰	۷۰	۲۹
وضعیت دفع زباله	۷۰	۹۰	۱۰
سراجه مسکونی	۲۰ متر	۳۴ متر	۱۷ متر
بعد خانوار	۴.۳	۳.۶	۴.۱
متوسط درآمد در ماه (هزار تومان)	۲۲۰	۴۵۰	۲۰۰
درصد باسوادی بالای ۶ سال	۷۲	۹۵	۷۰



شکل شماره ۱- موقعیت محلات مورد مطالعه در شهر زنجان -۱۳۹۰

منبع: استخراج از نقشه های پایه-۱۳۹۰

۵. روش شناسی پژوهش

روش پژوهش در مقاله حاضر از نوع توصیفی- تحلیلی بوده که با استفاده از دو شیوه میدانی و کتابخانه‌ای اقدام به گردآوری اطلاعات مورد نیاز شد. به طوری که از شیوه کتابخانه‌ای جهت بررسی مبانی نظری و همچنین اسناد و مدارک مرتبط با سرمایه اجتماعی و همچنین شاخص‌های ارزیابی استفاده شد. در روش میدانی نیز بر اساس پیمایش و برداشت میدانی در قالب پرسش‌نامه و مشاهده انجام یافته است. بر این اساس برای ارزیابی و سنجش تطبیقی سرمایه اجتماعی در محلات سه گانه (بافت قدیم، بافت جدید و سکونتگاه غیر رسمی) اقدام به استفاده از چهار شاخص اعتماد، مشارکت، انسجام و آگاهی اجتماعی شده و با توجه به شاخص‌های مورد نظر به طرح پرسش‌نامه خانوار در هر سه محله شد. بدین ترتیب با توجه به نسبت خانوار و جمعیت در محله دباغها ۷۰، در محله قائم ۸۰ و در محله ترانس ۸۰ پرسش‌نامه (با استفاده از روش نمونه‌گیری کوچران) تعیین و با توزیع تصادفی آن در محلات مورد اشاره نتایج حاصل شد. معیارها و زیر معیارهای تعیین شده در مدل AHP پیاده و مورد ارزیابی چند معیاره قرار گرفت.

۶- یافته‌ها و نتایج

۶-۱- فرایند ارزیابی سرمایه اجتماعی با مدل AHP (فرایند تحلیل سلسله مراتب) فرایند ارزیابی سرمایه اجتماعی محلات مورد اشاره در مدل AHP بعد از گردآوری اطلاعات مورد نیاز به شرح زیر بوده است :

۱- ترسیم سلسله مراتب و کدبندی شاخص‌ها در محلات سه گانه

۲- ارزیابی معیارهای اصلی در مدل

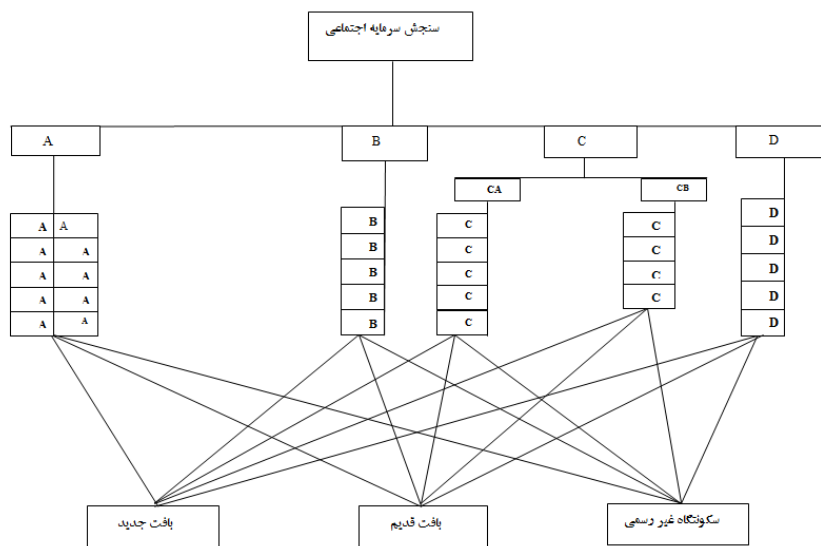
۳- ارزیابی زیر معیارهای هر معیار

۴- تعیین اهمیت معیارها و زیر معیارها در هر محله

۵- تعیین ضرایب اهمیت نهایی معیارهای اصلی در محلات و اولویت‌بندی هر محله

۶-۱-۱- سلسله مراتب سنجش سرمایه اجتماعی در محلات سه گانه

تشکیل سلسله مراتب اولین قدم در ارزیابی مسائل بوده که تعیین هدف در راس و معیار و زیر معیارها در زیر بخش سلسله مراتب قرار می‌گیرند. به‌منظور تسهیل فرایند ارزیابی سرمایه اجتماعی در محلات سه گانه اقدام به کدبندی معیارها و زیر معیارها گردید. سلسله مراتب تشکیل شده و کدبندی معیار و زیر معیار جهت ارزیابی سرمایه اجتماعی در محلات قدیم، جدید و سکونتگاه غیر رسمی در مدل AHP به شرح شکل شماره ۲ و جدول شماره ۴ می‌باشد.



شکل شماره ۲- سلسله مراتب ارزیابی سرمایه اجتماعی در محلات

جدول شماره ۴- کدبندی معیارها و زیر معیارهای ارزیابی سرمایه اجتماعی

کد بندی معیارها و زیر معیارها							
(A) انسجام اجتماعی		(B) مشارکت مدنی		(C) اعتماد اجتماعی		(D) آگاهی	
کد	زیر معیار	کد	زیر معیار	کد	زیر معیار	کد	زیر معیار
A1	روابط همسایگی	B1	مشارکت در رفع مشکلات محله	CA1	خانواده	D1	رویدادهای محله
A2	میهمانی به منازل یکدیگر	B2	شرکت در انتخابات	CA2	فامیل	D2	رویدادهای شهر
A3	قرض وسیله	B3	شرکت در کارهای گروهی	CA3	دوستان	D3	رویدادهای استان
A4	مشورت با همسایگان	B4	شرکت در گردوهای مذهبی	CA4	همسایگان	D4	رویدادهای کشور
A5	درمیان گذاشتن نگرانی	B5	گذاشتن وقت در مورد مشکلات محله	CA5	معتمد محل	D5	رویدادهای جهان
A6	درک توسط دیگر افراد			CB1	شهرداری		
A7	وجود صندوق قرض الحسنه			CB2	نماینده مجلس		
A8	وجود انجمن خیریه			CB3	شورای شهر		
A9	وجود گروههای مذهبی			CB4	نهادهای دولتی		
A10	دعوت از همسایگان برای کار مشترک						

منبع: نگارنده، ۱۳۹۰

۶-۱-۲- ارزیابی معیارهای اصلی

در این مرحله اقدام به تعیین ضرایب اهمیت معیارهای مختلف شده است به این منظور جهت ارزیابی و تعیین ضرایب اهمیت معیارها و زیر معیارها از مدل دلفی استفاده شد، بدین گونه که از کارشناسان مختلف (علوم اجتماعی، روانشناسان، جامعه شناسان، برنامه ریزان شهری) خواسته شد تا برای معیارهای اصلی ضرایبی از ۱ تا ۴ و برای زیر معیارها با توجه به تعداد آن ضرایبی از ۱ تا ۹ تعیین نمایند. نتیجه بدست آمده از کارشناسان به صورت میانگین محاسبه و در مدل AHP پیاده شد. بر این اساس همانطور که در جدول ۵ مشاهده می شود اعتماد اجتماعی با وزن ۰/۴۶۲ در رتبه اول و معیار آگاهی با وزن ۰/۱۱۵ در رتبه چهارم قرار گرفته است. بنابراین در معیارهای اصلی سنجش سرمایه اجتماعی معیار اعتماد اجتماعی دارای

بیشترین اهمیت و معیارهای انسجام اجتماعی، مشارکت مدنی و آگاهی اجتماعی در رتبه‌های بعدی قرار گرفته‌اند. از آنجایی که اعتماد در گروه‌های اجتماعی شرط بقای گروه و همچنین به‌عنوان نقطه شروع مشارکت، ایجادانسجام اجتماعی و بالا رفتن آگاهی است به‌نظر افراد و کارشناسان از ضریب اهمیت بالاتری برخوردار بوده که در مدل بکار بسته شده نیز مشهود می‌باشد. ضریب سازگاری (CR) بدست آمده ۰/۰۷ می‌باشد که با توجه به ضریب سازگاری بایستی کمتر از ۰/۱ باشد، سازگاری بدست آمده برای ماتریس مورد نظر قابل قبول بوده و نیازی به تجدید نظر در تصمیم‌گیری نیست.

جدول شماره ۵-ماتریس ارزیابی معیارهای اصلی سنجش سرمایه اجتماعی

رتبه	وزن نهایی	(D)	(C)	(B)	(A)	شاخص
۲	۰/۲۴۵	۲	۱/۳	۳	۱	(A)
۳	۰/۱۴۲	۲	۱/۴	۱	۱/۳	(B)
۱	۰/۴۶۲	۳	۱	۴	۳	(C)
۴	۰/۱۱۵	۱	۱/۳	۱/۲	۱/۲	(D)

منبع: نگارنده، ۱۳۹۰ CR: 0/07

۶-۱-۳-ارزیابی زیرمعیارها در مدل AHP

برای ارزیابی زیر معیارهای چهار معیار اصلی باز به روش دلفی از نظرات کارشناسان رشته‌های مختلف استفاده شد بر این اساس ماتریس ارزیابی و تعیین ضرایب زیرمعیارها به شرح زیر بدست آمد:

A- انسجام اجتماعی

جهت سنجش انسجام اجتماعی از ۱۰ شاخص مختلف استفاده شد که بر اساس آن وجود روابط همسایگی (کد A1) با وزن ۰/۱۹۰ و دعوت از همسایگان برای اقدامات جمعی (کد A10) با ضریب اهمیت ۰/۱۶۹ در رتبه اول و دوم و رفتن به میهمانی به منازل یکدیگر (کد A2) و قرض گرفتن وسیله از همسایگان (کد A3) به ترتیب با ضریب اهمیت ۰/۰۲۹ و ۰/۰۳۵ در رتبه‌های بعد قرار گرفته‌اند. همان‌طور که در جدول شماره ۶ مشاهده می‌شود عموماً شاخص‌هایی که دارای عملکرد گروهی و عمومی بیشتری بوده و شمول اجتماعی بیشتری را دارد دارای اهمیت بیشتری نیز می‌باشند. به‌طوری که روابط همسایگی، مشورت با همسایگان، شرکت در کارهای گروهی، صندوق قرض الحسنه، انجمن خیریه به دلیل دایره شمول بیشتر آنها در جامعه و فراگیری عملکرد آنها در محله دارای اهمیت بیشتری نسبت به مواردی چون قرض گرفتن وسیله از همسایه، رفتن به میهمانی، درمیان گذاشتن نگرانی که بیشتر محدود به چند

ارزیابی کارکرد سرمایه اجتماعی در بافتهای شهری با فرایند تحلیل سلسله مراتب.....۶۵

همسایه اطراف بوده و دایره شمول گسترده‌ای در مقایسه با سایر موارد ذکر شده ندارد، دارا هستند.

جدول شماره ۶- ماتریس ارزیابی معیارانجام اجتماعی

A	A1	A2	A3	A4	A5	A6	A7	A8	A9	A10	وزن	رتبه
A1		۵	۳	۲	۳	۳	۲	۲	۴	۱/۲	۰/۱۹۰	۱
A2	۱/۵		۱/۲	۱/۵	۱/۳	۱/۳	۱/۴	۱/۴	۱/۲	۱/۵	۰/۰۲۹	۱۰
A3	۱/۳	۲		۱/۵	۱/۲	۱/۳	۱/۴	۱/۴	۱/۳	۱/۵	۰/۰۳۵	۹
A4	۱/۲	۵	۵		۳	۲	۲	۲	۳	۱/۲	۰/۱۶۱	۳
A5	۱/۳	۳	۲	۱/۳		۱/۳	۱/۲	۱/۲	۱/۲	۱/۳	۰/۰۴۹	۸
A6	۱/۳	۳	۳	۱/۲	۳		۱/۲	۱/۲	۱/۲	۱/۳	۰/۰۷۴	۷
A7	۱/۲	۴	۴	۱/۲	۲	۲		۱	۱/۲	۱/۲	۰/۰۹۷۱	۵
A8	۱/۲	۴	۴	۱/۲	۲	۲	۱		۱/۲	۱/۲	۰/۰۹۷۰	۶
A9	۱/۴	۲	۳	۱/۳	۲	۲	۲	۲		۱/۲	۰/۰۹۹	۴
A10	۲	۵	۵	۲	۳	۲	۲	۲	۲		۰/۱۶۹	۲

منبع: نگارنده، ۱۳۹۰ CR: 0/04

B: مشارکت مدنی

جهت سنجش معیار مشارکت مدنی از ۵ شاخص استفاده شد. براساس جدول شماره ۷ نتیجه بدست آمده در مدل AHP نشان می‌دهد که شاخص مشارکت در رفع مشکلات محله (کد B1) با ضریب اهمیت ۰/۳۸۰ در رتبه اول و شرکت در انتخابات شوراها (کد B2) با ضریب اهمیت ۰/۰۵۵ در رتبه آخر قرار دارد. در این بحث بر طبق نظر کارشناسان بیشتر مواردی مهم بوده است که بر اساس آن مشارکت در محله اساس کار قرار بگیرد بنابراین مواردی اهمیت یافته‌اند که دارا بیشترین تاثیر در بهبود وضعیت محله از دید مشارکت مدنی هستند.

جدول شماره ۷- ماتریس ارزیابی معیارمشارکت مدنی

B	B1	B2	B3	B4	B5	وزن نهایی	رتبه
B1		۷	۲	۳	۲	۰/۳۸۰	۱
B2	۱/۷		۱/۵	۱/۳	۱/۲	۰/۰۵۵	۵
B3	۱/۲	۵		۳	۲	۰/۲۷۲	۲
B4	۱/۳	۳	۱/۳		۱/۲	۰/۱۱۱	۴
B5	۱/۲	۲	۱/۲	۲		۰/۱۵۹	۳

منبع: نگارنده، ۱۳۹۰ CR: 0/02

C: اعتماد اجتماعی

برای سنجش اعتماد اجتماعی، اعتماد به دو نوع اعتماد درونی (داخل محله) و اعتماد نهادی (اعتماد به مسولین) طبقه‌بندی شده و بر طبق نظر کارشناسان هر دو دارای ضریب اهمیت برابر لحاظ شدند. چراکه در برنامه‌ریزی‌ها اعتماد درونی در ارتباط متقابل با اعتماد نهادی قرار داشته و این دو در صورت قرار گرفتن در کنار هم هدفمندی برنامه‌ریزی به ویژه برنامه‌ریزی شهری در مقیاس محله را موجب خواهند شد. جدول شماره ۸ ضرایب بدست آمده را نشان می‌دهد.

جدول شماره ۸- ماتریس ارزیابی اعتماد درونی و نهادی

وزن نهایی	اعتماد نهادی (کد C2)	اعتماد درونی (کد C1)	اعتماد (کد C)
۰/۵۰۰	۱	۱	اعتماد درونی (کد C1)
۰/۵۰۰	۱	۱	اعتماد نهادی (کد C2)

منبع: نگارنده، ۱۳۹۰

CA: سنجش اعتماد درونی

جهت سنجش اعتماد درونی از ۵ شاخص استفاده شد. براساس جدول شماره ۹ اعتماد به همسایگان (کد CA4) با ضریب ۰/۴۱۶ در رتبه اول و اعتماد به خانواده (CA1) با ضریب اهمیت ۰/۰۵۶ در رتبه آخر قرار دارند. از دید کارشناسان به هر میزان که اعتماد اجتماعی در بین افراد ساکن در محله بیشتر باشد به همان نسبت برنامه‌ریزیها عملکرد موفق‌تری خواهند داشت. چرا که افراد ساکن در محله با اعتماد متقابل به یکدیگر بسیاری از چالش‌های مربوط به مشارکت و همبستگی اجتماعی را حل کرده و در تداوم مشارکت و کارهای گروهی نقش مهمی خواهد داشت. بنابراین اعتماد بین افراد ساکن در محیط محله نقش مهمی را در پایه‌گذاری جریان مشارکت اجتماعی و به تبع آن انسجام اجتماعی دارد.

جدول شماره ۹- ماتریس ارزیابی اعتماد دورنی

رتبه	وزن نهایی	CA5	CA4	CA3	CA2	CA1	(CA)
۵	۰/۰۵۶	۱/۵	۱/۶	۱/۳	۱/۲		CA1
۴	۰/۰۹۸	۱/۳	۱/۴	۱/۲		۲	CA2
۲	۰/۱۵۸	۱/۲	۱/۳		۲	۳	CA3
۱	۰/۴۱۶	۲		۳	۴	۶	CA4
۳	۰/۱۲۷		۱/۲	۲	۳	۵	CA5

CR: 0/008

منبع: نگارنده، ۱۳۹۰

CB: سنجش اعتماد نهادی

منظور از اعتماد نهادی در معیار اعتماد اجتماعی، میزان اعتماد به نهادها و ارگانهای مسئول در مدیریت شهری است بر این اساس با توجه به جدول شماره ۱۰ جهت سنجش این نوع از اعتماد از ۴ شاخص اعتماد به نهادهای دولتی، شورای شهر، نمایندگان مجلس و شهرداری استفاده شد که طبق نظر کارشناسان میزان اعتماد به شورای شهر (کد CB3) با ضریب ۰/۳۵۸ بیشترین مقدار و میزان اعتماد به نمایندگان مجلس (کد CB2) با ضریب اهمیت ۰/۱۷۶ کمترین میزان را به خود اختصاص داده است. از این رو با توجه به اینکه شورای شهر، نهادهای دولتی و شهرداری به میزان بیشتری در توسعه شهری مداخله می‌کنند، نسبت به نمایندگان مجلس که عملکردی در سطح ملی دارند، از اهمیت بیشتری برخوردارند.

جدول شماره ۱۰ - ماتریس ارزیابی اعتماد نهادی

CB	CB1	CB2	CB3	CB4	وزن نهایی	رتبه
CB1		۲	۱/۳	۱/۲	۰/۱۸۷	۳
CB2	۱/۲		۱/۲	۱	۰/۱۷۶	۴
CB3	۳	۲		۱	۰/۳۵۸	۱
CB4	۲	۱	۱		۰/۲۷۸	۲

CR: 0/08

منبع: نگارنده، ۱۳۹۰

D: آگاهی

به منظور سنجش آگاهی اجتماعی از ۵ شاخص که میزان اطلاع افراد از رویدادها، اخبار و مسائل جامعه را نشان می‌داد استفاده شد. بر این اساس با توجه به جدول شماره ۱۱ طبق نظر کارشناسان میزان آگاهی از رویدادهای محله (کد D1) با ضریب اهمیت ۰/۴۰۳ بالاترین اهمیت و میزان آگاهی از رویدادهای جهان (کد D5) با ضریب اهمیت ۰/۰۶۳ کمترین میزان را به خود اختصاص داده است. بنابراین در سنجش سرمایه اجتماعی در محلات و معیار مربوط به آگاهی اجتماعی در محلاتی که بیشترین آگاهی از رویدادهای محله و بعد از آن شهر وجود دارد از آگاهی اجتماعی درون محله‌ای بالاتر برخوردار است.

جدول شماره ۱۱ - ماتریس ارزیابی آگاهی اجتماعی

D	D1	D2	D3	D4	D5	وزن نهایی	رتبه
D1		۲	۳	۴	۵	۰/۴۰۳	۱
D2	۱/۲		۲	۳	۴	۰/۲۵۶	۲
D3	۱/۳	۱/۲		۲	۳	۰/۱۵۸	۳
D4	۱/۴	۱/۳	۱/۲		۲	۰/۰۹۱	۴
D5	۱/۵	۱/۴	۱/۳	۱/۲		۰/۰۶۳	۵

CR: 0/013

منبع: نگارنده، ۱۳۹۰

۶-۱-۴- تعیین اهمیت معیارها در محلات قدیم، جدید، سکونتگاه غیر رسمی

بعد از تعیین ضرایب اهمیت معیارها وزیر معیارها اقدام به سنجش معیارهای گفته شده در محلات سه گانه شد بر این اساس با توجه به پرسش‌نامه تکمیل شده و با توجه به مقادیر حاصل از پرسش‌نامه در هریک از محلات اقدام به کاربست ارقام بدست آمده در مدل AHP و تعیین ضرایب اهمیت هریک از معیارها در محلات گردید.

A: انسجام اجتماعی

جهت سنجش تطبیقی انسجام اجتماعی در محلات مورد مطالعه با تکمیل پرسش‌نامه، مقدار و درصد بدست آمده در هر شاخص با مدل دلفی تحلیل و نتیجه بدست آمده در مدل AHP پیاده شد. جهت بدست آوردن ضریب اهمیت نهایی ضریب اهمیت هر زیر معیار در محلات در ضریب اهمیت زیر معیارها (جدول شماره ۶) ضرب و سپس جمع بسته شد. با توجه به جدول شماره ۱۲ نتیجه حاصله نشان داد که در شاخص انسجام اجتماعی بافت قدیم (محلہ دباغها) با ضریب ۰/۰۱۵ در ردیف اول، سکونتگاه غیر رسمی (محلہ ترانس) با ضریب ۰/۰۱۱ در رتبه دوم و بافت جدید (محلہ قائم) با ضریب ۰/۰۵۵ در رتبه سوم قرار گرفته است. بنابراین از نظر معیار انسجام اجتماعی وضعیت محلہ دباغها به عنوان بافت قدیم بهتر از دو محلہ دیگر بوده و همچنین شرایط محلہ ترانس به عنوان سکونتگاه غیر رسمی نسبت به محلہ قائم (بافت جدید) مناسب تر است. دلایل بی‌شماری را می‌توان برای بالا بودن انسجام اجتماعی در محلات قدیم و سکونتگاه غیر رسمی در مقایسه با محلات جدید ذکر کرد، اما یکی از مهمترین دلایلی که می‌توان در اینجا بر بالا بودن ضریب اهمیت محلات قدیم و سکونتگاه غیر رسمی نسبت به محلات جدید بیان کرد مسأله آقشار ساکن در محلات قدیم و سکونتگاه غیر رسمی می‌باشد. با توجه به اینکه آنها در گذشته نه چندان دور در روستاها زندگی می‌کردند و هنوز فرهنگ روستایی که دارای همبستگی اجتماعی بالایی است در این محلات کمابیش حفظ شده است. بنابراین با وجود وضعیت کالبدی نامساعد، انسجام اجتماعی بالاتر در مقایسه با بافت جدید دارا می‌باشند.

جدول شماره ۱۲- ماتریس ارزیابی معیار انسجام اجتماعی در محلات قدیم، جدید، سکونتگاه غیر

رسمی

ضرایب اهمیت معیار انسجام اجتماعی (A) در محلات سه گانه												
رتبه	وزن نهایی	A10	A9	A8	A7	A6	A5	A4	A3	A2	A1	زیر معیارها نوع محله
۱	۰/۰۱۵	۰/۰۱۷	۰/۰۱۰	۰/۰۱۳	۰/۰۱۳	۰/۰۰۶	۰/۰۰۵	۰/۰۲۱	۰/۰۰۳	۰/۰۰۳	۰/۰۲۰	محله قدیم
۲	۰/۰۱۱	۰/۰۱۷	۰/۰۱۰	۰/۰۰۷	۰/۰۰۷	۰/۰۰۶	۰/۰۰۳	۰/۰۱۲	۰/۰۰۵	۰/۰۰۳	۰/۰۲۰	محله اسکان غیر رسمی
۳	۰/۰۵۵	۰/۰۰۸	۰/۰۰۵	۰/۰۰۴	۰/۰۰۴	۰/۰۰۹	۰/۰۰۳	۰/۰۰۶	۰/۰۰۱	۰/۰۰۱	۰/۰۰۷	محله جدید

منبع: نگارنده، ۱۳۹۰

B: مشارکت مدنی

سنجش مشارکت مدنی در محلات مورد مطالعه نشان داد که مانند شاخص انسجام اجتماعی محله قدیم در رتبه اول، سکونتگاه غیر رسمی در رتبه دوم و بافت جدید در رتبه سوم قرار گرفته‌اند. بر این اساس نتایج بدست آمده طبق جدول شماره ۱۳ نشان می‌دهد که محله دباغها با ضریب اهمیت ۰/۰۳۱ بالاترین میزان و محله ترانس با ۰/۰۲۴ و محله قائم با ۰/۰۰۶۳ در رتبه‌های بعد قرار گرفته‌اند. این امر نشان می‌دهد که مشارکت مدنی در محلات قدیم و سکونتگاه غیر رسمی به مراتب بالاتر از بافت جدید است. شاید یکی از دلایل این مساله را در مشکلات عدیده بافتهای قدیم و سکونتگاه غیر رسمی واز طرفی وجود قشر و جامعه ساکن در این محلات با فرهنگ روستایی مشارکت طلب دانست که تمایل به مشارکت ساکنین را بالا برده است. بهرحال استفاده از پتانسیل مشارکت مدنی در این محلات و تسهیل آن می‌تواند نقش موثری در بهبود کیفی و کمی محلات داشته باشد.

جدول شماره ۱۳- ماتریس ارزیابی مشارکت مدنی در محلات قدیم، جدید، سکونتگاه غیر رسمی

ضرایب اهمیت معیار مشارکت مدنی (B) در محلات سه گانه							
رتبه	وزن نهایی	B5	B4	B3	B2	B1	زیر معیارها نوع محله
۱	۰/۰۳۱	۰/۰۰۹	۰/۰۰۶	۰/۰۲۱	۰/۰۰۱	۰/۰۲۹	محله قدیم
۲	۰/۰۲۴	۰/۰۰۹	۰/۰۰۶	۰/۰۱۲	۰/۰۰۴	۰/۰۱۶	محله اسکان غیر رسمی
۳	۰/۰۰۶۳	۰/۰۰۵	۰/۰۰۳	۰/۰۰۶	۰/۰۰۲	۰/۰۰۹	محله جدید

منبع: نگارنده، ۱۳۹۰

C: اعتماد اجتماعی

سنجش میزان اعتماد در محلات با توجه به دو بعد اعتماد درونی و اعتماد نهادی انجام گرفته است. نتایج بدست آمده طبق جدول شماره ۱۴ و شماره ۱۵ نشان می‌دهد که اعتماد درونی در هر سه محله به یک اندازه بوده و هیچگونه تفاوتی در ضرایب اهمیت بین محلات وجود ندارد. اما میزان اعتماد به نهادهای مختلف در بافت جدید (محله قائم) با ضریب ۰/۰۵۵ بیشترین مقدار و در بافتهای قدیم و سکونتگاه غیررسمی با ضرایب ترتیبی ۰/۰۴۷ و ۰/۰۴۳ در رتبه‌های بعدی قرار گرفته‌اند.^۱ بنابراین میزان اعتماد نهادی در محله جدید بیشتر از دو محله دیگر است. یکی از دلایل این امر را می‌توان در تفاوت خدمات رسانی بین محلات دانست به طوری که محله قائم علی‌رغم مجاورت خود با محله ترانس دارای خدمات بیشتری نسبت به دو محله دیگر بوده و همین امر دلیلی بر بالا بودن میزان اعتماد نهادی در بافت جدید در مقایسه با دو محله دیگر است.

جدول شماره ۱۴- ماتریس ارزیابی اعتماد درونی در محلات قدیم، جدید، سکونتگاه غیر رسمی

ضرایب اهمیت معیار اعتماد اجتماعی - اعتماد درونی (CA) در محلات سه گانه						
وزن نهایی	CA5	CA4	CA3	CA2	CA1	زیر معیار
نوع محله						
۰/۰۳۵	۰/۰۱۹	۰/۰۶۴	۰/۰۲۴	۰/۰۱۵	۰/۰۰۹	محله جدید
۰/۰۳۵	۰/۰۱۹	۰/۰۶۴	۰/۰۲۴	۰/۰۱۵	۰/۰۰۹	محله قدیم
۰/۰۳۵	۰/۰۱۹	۰/۰۶۴	۰/۰۲۴	۰/۰۱۵	۰/۰۰۹	محله اسکان غیر رسمی

منبع: نگارنده، ۱۳۹۰

جدول شماره ۱۵- ماتریس ارزیابی اعتماد نهادی در محلات قدیم، جدید، سکونتگاه غیر رسمی

ضرایب اهمیت معیار اعتماد اجتماعی - اعتماد نهادی (CB) در محلات سه گانه						
رتبه	وزن نهایی	CB4	CB3	CB2	CB1	زیر معیار
نوع محله						
۱	۰/۰۵۵	۰/۰۶۴	۰/۰۵۵	۰/۰۴۴	۰/۰۴۷	محله جدید
۲	۰/۰۴۷	۰/۰۳۲	۰/۰۵۵	۰/۰۲۴	۰/۰۲۶	محله قدیم
۳	۰/۰۴۳	۰/۰۳۲	۰/۰۵۵	۰/۰۱۳	۰/۰۱۴	محله اسکان غیر رسمی

منبع: نگارنده، ۱۳۹۰

^۱ ضریب اهمیت نهایی بدست آمده با ضرب کردن ضریب اهمیت هر زیر معیار در محلات در ضریب اهمیت زیر معیارها (جدول شماره ۹) و جمع آنها بدست آمده است.

D: آگاهی اجتماعی

در ارزیابی تطبیقی میزان آگاهی اجتماعی در محلات مورد مطالعه همانطور که در جدول ۱۶ مشاهده می شود ضریب نهایی بدست آمده میزان آگاهی در سکونتگاه غیررسمی ۰/۰۱۲، در محله قدیم ۰/۰۱۰ و در محله جدید ۰/۰۰۹۸ می باشد که نشان از بالابودن ضریب اهمیت در محله اسکان غیر رسمی (کوی ترانس) دارد. بنابراین با توجه به ضرایب اهمیت بدست آمده محله ترانس از نظر میزان آگاهی در مقایسه با دو محله دیگر وضعیت بهتری را داراست. آنچه در این بررسی مشخص است بالا بودن میزان آگاهی از مسائل محله در محلات اسکان غیر رسمی و بافت قدیم در مقایسه با محله جدید می باشد و همچنین بالا بودن میزان آگاهی از مسائل فرا محله ای در محله جدید نسبت به دو محله دیگر است. لذا می توان گفت جامعه ساکن در محلات سکونتگاه غیر رسمی و بافت قدیم بیشتر از مسائلی و رویدادهایی آگاه هستند که در درون محله شان وجود داشته و در مقایسه با بافت جدید از مسائل و رویدادهای فرامحله ای آگاهی کمتری دارند.

جدول شماره ۱۶- ماتریس ارزیابی آگاهی اجتماعی در محلات قدیم، جدید، سکونتگاه غیر رسمی

ضرایب اهمیت معیار آگاهی اجتماعی (D) در محلات سه گانه							
رتبه	وزن نهایی	D5	D4	D3	D2	D1	زیر معیار نوع محله
۱	۰/۰۱۲	۰/۰۰۱	۰/۰۰۲	۰/۰۰۳	۰/۰۰۵	۰/۰۲۵	محله اسکان غیر رسمی
۲	۰/۰۱۰	۰/۰۰۲	۰/۰۰۳	۰/۰۰۵	۰/۰۰۹	۰/۰۱۴	محله قدیم
۳	۰/۰۰۹۸	۰/۰۰۴	۰/۰۰۶	۰/۰۱۱	۰/۰۱۶	۰/۰۰۸	محله جدید

منبع: نگارنده، ۱۳۹۰

۶-۱-۵- تعیین ضرایب اهمیت نهایی معیارهای اصلی در محلات

جهت بدست آوردن ضریب اهمیت نهایی و رتبه بندی محلات از نظر سرمایه اجتماعی اقدام به ضرب ضرایب بدست آمده در هر محله در معیارهای اصلی (جدول شماره ۵) نتیجه حاصله در جدول شماره ۱۷ نشان داد که بافت قدیم با ضریب ۰/۰۲۸ در رتبه اول، سکونتگاه غیر رسمی با ۰/۰۲۵ و بافت جدید با ضریب ۰/۰۲۴ در رتبه های بعدی قرار گرفته اند بنابراین محله دباغها از نظر سرمایه اجتماعی در رتبه اول، محله ترانس در رتبه دوم و محله قائم در رتبه سوم قرار گرفته اند.

جدول شماره ۱۷- ماتریس نهایی ارزیابی سرمایه اجتماعی در محلات قدیم، جدید، سکونتگاه غیر

رسمی

ضرایب اهمیت معیارهای اصلی در محلات سه گانه							
رتبه محلات	وزن نهایی	آگاهی (D)	اعتماد اجتماعی (C)		مشارکت مدنی (B)	انجام اجتماعی (A)	معیار نوع محله
			درونی	نهادی			
۱	۰/۰۲۸	۰/۰۱۰	۰/۰۴۷	۰/۰۳۵	۰/۰۳۱	۰/۰۱۵	بافت قدیم
۲	۰/۰۲۵	۰/۰۱۲	۰/۰۴۳	۰/۰۳۵	۰/۰۲۴	۰/۰۱۱	سکونتگاه غیر رسمی
۳	۰/۰۲۴	۰/۰۰۹۸	۰/۰۵۵	۰/۰۳۵	۰/۰۰۶۳	۰/۰۰۵۵	بافت جدید

منبع: نگارنده، ۱۳۹۰

۷- نتیجه گیری

اجرای هر طرح و برنامه‌ای در شهرها مراحل متعددی دارد که این مراحل مستلزم شناخت ابعاد مختلف و درک عناصر سیستم شهری است پس از این مراحل است که برنامه‌ریزان اقدام به تهیه برنامه کرده و آن را به صورت عملیاتی در می‌آورند. سنجش سرمایه اجتماعی در سیستم شهر و عناصر آن چون محلات شهری تاثیر بسزایی در شناخت پویایی، تحرک و هم افزایی محلات شهر و برنامه‌ریزی در جهت مداخله هدفمند متناسب با ظرفیت و پتانسیل بالقوه و بالفعل محلات مختلف شهری است. بررسی تطبیقی محلات مورد اشاره نشان داد که محلات قدیمی و فرسوده شده از نظر سرمایه اجتماعی وضعیت نسبتاً بهتری را در مقایسه با دو محله دیگر دارا می‌باشد آنچه در این بین حائز اهمیت است درجه و میزان اعتماد به نهادهای مختلف مدیریتی است که در محلات مورد اشاره به تناسب وضعیت اقتصادی و کالبدی محلات متفاوت می‌باشد. به طوری که در محله قائم (بعنوان بافت جدید) اعتماد نهادی با ضریب اهمیت ۰/۰۵۵ مشخص شده است که در بافت فرسوده و قدیم یعنی محله دباغها (ضریب ۰/۰۴۷) و بافت اسکان غیررسمی یعنی محله ترانس (ضریب ۰/۰۴۳) ضریب مورد نظر پایین‌تر از کوی قائم است. آنچه در بیان دلیل این امر و برقراری رابطه بین اعتماد نهادی و میزان رضایت از نهادهای مختلف و همچنین وضعیت کالبدی اقتصادی محله می‌توان بیان کرد این است که هر چه قدر میزان دسترسی به خدمات، وضعیت کالبدی زیست محیطی محله بهبود می‌یابد به همان نسبت میزان اعتماد نهادی نیز افزایش می‌یابد. این مساله را می‌توان با نگاه به ماتریس اعتماد نهادی حاصل از مطالعات انجام گرفته در محلات بررسی نمود که در آن محله قائم با توجه به میزان شاخص‌های مورد بررسی در مقایسه با دو محله دیگر از وضعیت مناسب‌تری برخوردار بوده و به همان نسبت دارای اعتماد نهادی بالایی است. این در حالی است که میزان رضایت، میزان برخورداری از خدمات در محلات دباغها و ترانس به‌عنوان محلات قدیم و

سکونتگاه غیر رسمی کمتر از محله جدید بوده و همین عامل دلیلی بر کاهش ضریب اهمیت اعتماد نهادی در محلات مزبور شده است. با این حال در باقی ابعاد سنجش سرمایه اجتماعی محلات مزبور با توجه به مدل استفاده شده محلات قدیم، سکونتگاه غیر رسمی و بافت جدید به ترتیب در رتبه‌های اول تا سوم قرار دارند. این پژوهش نشان می‌دهد که سنجش شاخص‌های سرمایه اجتماعی منجر به درک تفاوتها محلات و تبیین بهتر ظرفیت اجتماعی بافتهای مختلف شهری در چارچوب تئوری سرمایه اجتماعی می‌شود. چرا که مشاهده شد هر یک از بافتهای ظرفیتهای اجتماعی خاص خودشان را دارند که با ایجاد هم افزایی بین محله‌ای می‌توان نسبت به انتقال و تبادل ظرفیتهای با همدیگر اقدام نمود. حال چرا سرمایه اجتماعی بالای موجود در بافتهای قدیم و اسکان غیررسمی منجر به بهبود وضعیت اقتصادی، کالبدی، زیست محیطی این محلات نشده است خود سوالی است که شاید دلیل آن را از یک طرف در ناکارآمدی نظام برنامه‌ریزی و مدیریت شهری دانست و از طرف دیگر نبود تسهیلات و ضعف تسهیلات در هدایت سرمایه‌های اجتماعی به سمت توسعه، ارتقا و پایدار سازی این محلات در ابعاد مختلف دانست. از سوی دیگر حس غریبگی و ضعف سرمایه اجتماعی بویژه سرمایه اجتماعی درون گروهی در بافت جدید (محله قائم) در مقایسه با دو بافت دیگر خود مساله‌ای است که در آینده خود منجر به بروز مشکلات اجتماعی مختلف خواهد شد. بنابراین لزوم برنامه‌ریزی در جهت استفاده از سرمایه‌های اجتماعی در محلات قدیم و سکونتگاههای غیر رسمی در جهت ارتقا وضعیت این محلات و لزوم افزایش سرمایه اجتماعی در محله جدید ضروری بوده و در این راستا برنامه‌ریزی متناسب و هدفمند لازم و اساسی است. چراکه گذشت زمان منجر به گسیختگی نظام اجتماعی محلات، کاهش سرمایه اجتماعی موجود، افزایش فرسودگی اجتماعی، افزایش حس غریبگی، بوجود آمدن فضاهای مرده و بروز مسائل متعدد ناشی از کاهش روابط اجتماعی خواهد شد.

منابع و ماخذ

۱. افروغ، عماد(۱۳۷۸)خرده فرهنگ ها، مشارکت و وفاق اجتماعی،مجموعه مقالات وفاق اجتماعی و فرهنگ عمومی، سازمان چاپ و نشر وزارت فرهنگ و ارشاد اسلامی، صفحات ۱۴۹-۱۳۸
۲. اوست، هویی زن، اندریاس(۱۳۷۷)مشارکت شهروندان در طرح ریزی توسعه نواحی شهری، ترجمه ناصربرک پور، مجله معماری و شهرسازی، شماره ۴۸ و ۴۹،صفحات ۱۰۱-۸۹
۳. اوکلی، پیتر،مارسدن دیوید(۱۳۷۰) رهیافتهای مشارکت در توسعه روستایی، ترجمه منصور محمد نژاد، انتشارات مرکز تحقیقات و بررسی مسائل روستایی- چاپ اول
۴. پاتنام، رابرت(۱۳۸۰)دموکراسی وسنتهای مدنی، ترجمه محمد تقی دلفروز، انتشارات سلامت، تهران، چاپ اول
۵. تاجبخش کیان(۱۳۸۴)سرمایه اجتماعی، توسعه، اعتماد ودموکراسی، نشرشیرازه، تهران، چاپ اول
۶. جباری،حبیب(۱۳۸۲)سرمایه اجتماعی توسعه اجتماعی و اقتصادی: دو روی یک سکه، فصلنامه رفاه اجتماعی، شماره ۱۰، دانشگاه علوم بهزیستی وتوانبخشی، صفحات ۸۰-۵۵
۷. چلیبی مسعود(۱۳۷۲) وفاق اجتماعی ،فصلنامه نامه علوم اجتماعی،دانشگاه تهران شماره ۶، صفحات ۲۸-۱۵
۸. زتومکا، ولفگانگ(۱۳۷۷) نگاهی نو به مفاهیم توسعه، ترجمه فریده فرهی و وحید بزرگی، انتشارات مرکز، تهران، چاپ اول
۹. زبردست اسفندیار(۱۳۸۰) فرایند تحلیل سلسه مراتبی در برنامه‌ریزی شهری ومنطقه‌ای، فصلنامه هنرهای زیبای دانشگاه تهران، شماره ۲۱، صفحات ۲۲-۱۳
۱۰. شریفیان ثانی مریم(۱۳۸۰) مشارکت شهروندی، حکمرانی شهری ومدیریت شهری، فصلنامه مدیریت شهری شماره ۸، صفحات ۵۸-۴۵
۱۱. عزیزی محمد مهدی(۱۳۸۶) ملک محمد نژاد صارم، تطبیقی دو الگوی مجتمع‌های مسکونی (متعارف و بلند مرتبه) مطالعه موردی مجتمع مسکونی نور واسکان تهران،فصلنامه هنرهای زیبا، شماره ۳۲، صفحات ۳۸-۲۷
۱۲. فوکویا ما فرانسیس(۱۳۷۹)پایان نظم سرمایه اجتماعی وحفظ آن،ت رجمه غلام عباس توسلی، انتشارات حکایت قلم نوین، چاپ اول
۱۳. فیلد، جان(۱۳۸۵) سرمایه اجتماعی، ترجمه دکتر جلال متقی، انتشارات موسسه عالی پژوهش وتأمین اجتماعی، تهران، چاپ اول
۱۴. قدسی پور حسن(۱۳۷۷) فرایند تحلیل سلسه مراتب AHP، انتشارات دانشگاه صنعتی امیرکبیر، تهران، چاپ اول
۱۵. کلمن جیمز(۱۳۷۷) بنیادهای نظریه اجتماعی، ترجمه منوچهر صبوری، نشر نی، تهران، چاپ اول
۱۶. گیدنز، آنتونی(۱۳۷۸) راه سوم سوسیال دموکراسی، ترجمه منوچهر صبوری کاشانی،انتشارات تیرازه تهران، چاپ اول
۱۷. ملاحسنی حسین (۱۳۸۱) بررسی رابطه بین سرمایه اجتماعی و دینداری در بین دانش آموزان سال سوم دبیرستان استان گلستان (علی آباد-گنبد) پایان نامه کارشناسی ارشد،گروه علوم تربیتی، دانشکده علوم انسانی دانشگاه تربیت مدرس
۱۸. موسوی میر طاهر(۱۳۸۵) مشارکت اجتماعی یکی از مولفه‌های سرمایه اجتماعی، فصلنامه رفاه اجتماعی دانشگاه علوم بهزیستی وتوانبخشی، شماره ۲۳، صفحات ۹۲-۶۷
19. Ballet, J., N. Sirven, and M. Requier-Desjardins(2008) Social capital and natural resource management: a critical perspective. Journal of Environment Development 16:355-374.<http://dx.doi.org/10.1177/1070496507310740>

20. Coleman, James (1944) Foundation of social theory, Belknap press,p1-495
21. Cox,James(2010) Immigrant Assimilation,Trust and Social Capital, Forschungsinstitut,zur Zukunft der Arbeit Institute for the Study of Labor, Discussion Paper No. 5063 July 2010, Bonn Germany
22. Forster,John(1999) the deliberative practitioner (Encouraging participatory planning processes) The Mitpressus.A, p1-292
23. Fukuyama, Francis(1989)The End of History, The National Interest.
24. Lakon,,Godette, and Hipp,John.(2008). Networkbased approaches for measuring social capital. Pages 3-81 in I. Kawachi, S. V. Subramanian, and D. Kim, editors. Social capital and health. Springer, New York, New York, USA.http://dx.doi.org/10.1007/978-0-387-71311-3_4Lin, N. 1999. Building a network theory of social
25. Mignone,avier (2009) Social Capital and Aboriginal Communities:A critical assessment, Journal de la santé autochtone, novembre.