



Research Paper

Feasibility of the integrated planning and management system for the regeneration of historical textures: A case study on Tabriz Metropolis

Ramin Askarian¹ , Ahmad Ali Khorrambakht^{*2} , Mohammad Ebrahim Afifi³ 

¹ Ph.D. Candidate of Geography, Larestan Branch, Islamic Azad University, Larestan, Iran.

² Assistant Professor of Geography, Larestan Branch, Islamic Azad University, Larestan, Iran.

³ Assistant Professor of Geography, Larestan Branch, Islamic Azad University, Larestan, Iran.



10.22080/USFS.2021.20753.2102

Received:

January 14, 2021

Accepted:

June 23, 2021

Available online:

December 22, 2021

Keywords:

Planning, Integrated management, Regeneration, Historical texture, Tabriz Metropolis.

Abstract

Nowadays, the historical texture of cities, despite their brilliant history, face complex and numerous problems caused by the ignorance of the contemporary city and their complex problems cover the entire city. In this regard, to enhance the historical textures in recent decades, several approaches have been proposed, among which, regeneration requires an integrated planning and management model. Considering the importance of the historical context of cities from the perspective of planning and management, the present study tries to assess the feasibility of an integrated planning and management system for the regeneration of historical textures in Tabriz Metropolis. The present applied research is descriptive-analytical in nature. To analyze the data, Q factor analysis model and one-sample t-test are used. The results show that the integrated planning and management system for the regeneration of historical textures in the metropolis of Tabriz have fundamental shortcomings in various aspects of management structure (decision-making and functional divisions), organizational capacity and participation (lack of participation of people and private institutions). In this regard, there are three models affecting the feasibility of integrated management of regeneration, including unit and system management, neo-institutionalism and participation and diversity, the values of which have been obtained through the Q factor analysis model to be respectively 3.843, 2.651 and 1.798.

*Corresponding Author: Ahmad Ali Khorrambakht

Address: Department of Geography, Larestan Branch, Islamic Azad University, Larestan, Iran

Email: ahmadali.kho@gmail.com

Tel: 09172142060



Extended Abstract

1. Introduction

The rapid development of urbanization has had significant effects on urban textures, especially ancient and historical textures. The old and historic cores of the cities have been constantly transformed to accommodate the large population, often immigrants in recent years, which has led to the destruction and erosion of these textures. In the face of the problems of the old and historical textures of cities, since the late 1970s and early 1980s, the urban regeneration approach as one of the main policies of the governments of Western Europe and North America has entered the field of urban planning and management. Recently, this approach has become the dominant policy of most countries in the world to revive the historical textures and has placed special emphasis on the role of sustainability components in defining urban transformation policies. This approach has considered mechanisms such as public participation and bedrock to establish coordination between different departments and organizations. It emphasizes the formation of integrated management and the course of its conceptual and functional evolution is integrated regeneration and integrated management of regeneration. Considering the importance of realizing the integrated regeneration approach in promoting the historical textures, the present study seeks to assess the capacity of the planning and management system of Tabriz Metropolis for integrated regeneration of historical textures. In Tabriz Metropolis, like other cities in Iran, the issue of urban renewal and regeneration has been seriously discussed for several decades. Policies evolved from physical approach to planning in various

economic, social, and physical dimensions. However, the realization of this approach make complications in the role and function of responsible and relevant organizations, institutional relationships and effective social and economic structures in this area.

2. Research Methodology

Given that the present study seeks to assess the feasibility of an integrated planning and management system for the regeneration of historical textures, the present applied research takes a descriptive-analytical approach, and to analyze the data, Q-factor analysis model and one-sample t-test are used. The statistical population of the study includes city managers and academic elites and experts familiar with the issues of historical textures. The sample size includes 100 individuals determined using the Delphi method.

3. Research Findings

The results show that the integrated planning and management system for the regeneration of historical textures in Tabriz Metropolis have fundamental shortcomings in various aspects of management structure, organizational capacity and the use of various approaches and participation. In this regard, there are three models affecting the feasibility of integrated management of regeneration, including a common systemic management, neo-institutionalism and participation and diversity, the value of which are respectively 3.843, 2.651 and 1.798 based on the Q factor analysis model.

4. Conclusion

The system of planning and integrated management of the regeneration of the historical textures of Tabriz Metropolis has major shortcomings and deficiencies,



including dispersion of management of historical texture affairs, lack of an extra-organizational leadership center to organize them, lack of a planning and extra-organizational decision-making center for organizations in charge of historical texture affairs, lack of common horizontal (inter-organizational) and vertical (intra-organization) approaches in decision-making and implementation stages, lack of utilization of new methods and measures as well as specialized and committed individuals in organizations in charge of the historical texture affairs, lack of static and centralized approach in planning and management system, ignorance of indigenous-local components, lack of competitive ideologies, lack of participatory approach and delegation to people and NGOs, lack of transparency of programs and accountability of officials, and lack of evaluation of actions by a social system. In this regard, according to the current situation and opinion polls from the academic elites and managers in the field of historical texture, three models of common and systemic management, neo-institutionalism and participation and diversity have been proposed to achieve integrated regeneration management in the historical texture. These structural and non-structural changes require texture management. Also, to realize the

proposed models and, consequently, to realize the system of planning and integrated management of the regeneration of historical textures, it is essential to establish a balanced relationship between the elements involved in the existence and promotion of the context, make relationships between decision-making and implementation, provide appropriate tools and appropriate regulation of relationships between informal and formal norms and laws and frameworks, and emphasize institutionalization (CBOs, NGOs), institutional and public empowerment (participation, trust, awareness), as well as knowledge-based management, and use effective approaches to overcome the existing shortcomings.

Funding

There is no funding support.

Authors' Contribution

Authors contributed equally to the conceptualization and writing of the article. All of the authors approved the content of the manuscript and agreed on all aspects of the work

Conflict of Interest

Authors declared no conflict of interest.

Acknowledgments

We are grateful to all the scientific consultants of this paper.



علمی پژوهشی

امکان‌سنجی تحقق‌پذیری نظام برنامه‌ریزی و مدیریت یکپارچه‌ی بازآفرینی بافت‌های تاریخی (مطالعه موردی: کلان‌شهر تبریز)

رامین عسکریان^۱ ID، احمد علی خرمبخت^{۲*} ID، محمد ابراهیم عقیفی^۳ ID

^۱ دانشجوی دکتری جغرافیا، واحد لارستان، دانشگاه آزاد اسلامی، لارستان، ایران
^۲ استادیار گروه جغرافیا، واحد لارستان، دانشگاه آزاد اسلامی، لارستان، ایران
^۳ استادیار گروه جغرافیا، واحد لارستان، دانشگاه آزاد اسلامی، لارستان، ایران

doi 10.22080/USFS.2021.20753.2102

چکیده

امروزه بافت تاریخی شهرها به رغم پیشینه‌ی درخشان، با مشکلات پیچیده و متعدد ناشی از بی‌هویتی شهر معاصر روبه‌رو بوده و از پرمسئله‌ترین نقاط شهری به‌شمار می‌روند که گستره‌ی مشکلات پیچیده‌ی آن تمامی شهر را دربر می‌گیرد. در این راستا، به‌منظور ارتقای بافت‌های تاریخی در دهه‌های اخیر رویکردهای متعددی ارائه شده است که سیر تکاملی آنها بازآفرینی بوده که نیازمند الگوی برنامه‌ریزی و مدیریتی یکپارچه می‌باشد. با توجه به اهمیت بافت تاریخی شهرها از منظر برنامه‌ریزی و مدیریتی، هدف از تحقیق حاضر امکان‌سنجی تحقق‌پذیری نظام برنامه‌ریزی و مدیریت یکپارچه‌ی بازآفرینی بافت‌های تاریخی در کلان‌شهر تبریز می‌باشد. روش تحقیق از نظر هدف کاربردی و از نظر ماهیت توصیفی-تحلیلی بوده که به‌منظور تحلیل داده‌ها از مدل تحلیل عاملی Q و آزمون آماری T تک‌نمونه‌ای استفاده شده است. جامعه‌ی آماری تحقیق نیز شامل مدیران شهری و نخبگان دانشگاهی و کارشناسان آشنا به مسائل بافت‌های تاریخی است که حجم نمونه با استفاده از روش دلفی ۱۰۰ نفر تعیین گردیده است. نتایج تحقیق نشان می‌دهد که نظام برنامه‌ریزی و مدیریت یکپارچه‌ی بازآفرینی بافت‌های تاریخی در کلان‌شهر تبریز در ابعاد مختلف ساختار مدیریتی (تفرقه‌های تصمیم‌گیری و عملکردی)، ظرفیت‌های سازمانی و بهره‌گیری از رویکردهای متنوع و مشارکت (عدم مشارکت مردم و نهادهای خصوصی و عدم مشارکت افقی (بین‌سازمانی) و عمودی (درون‌سازمانی) در سازمان‌ها) دارای کاستی‌های اساسی است. در این راستا، سه الگوی تأثیرگذار بر تحقق‌پذیری مدیریت یکپارچه‌ی بازآفرینی، مدیریت واحد و سیستمی، نونهادگرایی و مشارکت و تنوع‌گرایی می‌باشند که ارزش آنها بر اساس مدل تحلیل عاملی Q به ترتیب ۳/۸۴۳، ۲/۶۵۱ و ۱/۷۹۸ به‌دست آمده است.

تاریخ دریافت:

۲۵ دی ۱۳۹۹

تاریخ پذیرش:

۲ تیر ۱۴۰۰

تاریخ انتشار:

۱ دی ۱۴۰۰

کلیدواژه‌ها:

برنامه‌ریزی، مدیریت یکپارچه، بازآفرینی، بافت تاریخی، کلان‌شهر تبریز

* نویسنده مسئول: احمد علی خرمبخت

آدرس: استادیار گروه جغرافیا، واحد لارستان، دانشگاه آزاد اسلامی، لارستان، ایران

ایمیل: ahmadali.kho@gmail.com
تلفن: ۰۹۱۷۲۱۴۲۰۶۰



۱ مقدمه

بدون تردید عمده‌ترین ویژگی قرن حاضر گشوده شدن چشم‌اندازهای جدید در سکونتگاه‌های انسانی و تمرکز بی‌سابقه‌ی جمعیت در کلان‌شهرها و جهان‌شهرها (رضویان، ۲۰۰۲) و گسترش شهرنشینی است. شهرنشینی یکی از اصلی‌ترین نیروهای تأثیرگذار بر تغییرات اجتماعی، اقتصادی، سیاسی و محیطی در سراسر جهان محسوب می‌گردد (Wang et al., 2015). چنانچه در چند دهه‌ی اخیر، شهرها به‌عنوان مهم‌ترین سکونتگاه بشری به‌واسطه‌ی افزایش درجه‌ی شهرنشینی و جمعیت شهری که از مهم‌ترین جنبه‌های تغییر جهانی است، مقدمه‌ی رشد و توسعه‌ی گسترده‌ی شهری را فراهم آورده است (Nam et al., 2007). در این راستا، توسعه‌ی سریع شهرنشینی، تأثیرات قابل توجهی بر بافت‌های شهری، به‌ویژه بافت‌های قدیمی و تاریخی بر جای گذاشته است. هسته‌های قدیمی و تاریخی شهرها، برای اسکان جمعیت زیادی که غالباً مهاجران سال‌های اخیر می‌باشند، پیوسته دچار تغییر شکل شده که خود تخریب و فرسودگی بافت‌های مذکور را به همراه داشته است (پوراحمد^۲ و همکاران، ۲۰۱۰). در مواجهه با مسائل و مشکلات بافت‌های قدیمی و تاریخی شهرها، از اواخر دهه‌ی ۱۹۷۰ و اوایل دهه‌ی ۱۹۸۰ میلادی، رویکرد بازآفرینی شهری به‌عنوان یکی از سیاست‌های اصلی دولت‌های اروپای غربی و آمریکای شمالی پا به عرصه‌ی برنامه‌ریزی و مدیریت شهری گذاشته است (Roberts & Sykes, 2000). رویکردی که امروزه سیاست غالب اکثر کشورهای جهان در راستای احیای بافت‌های تاریخی شده و تأکید ویژه‌ای بر نقش مؤلفه‌های پایداری در تعریف سیاست‌های تحول شهری داشته است (Newman & Jennings, 2008; Evans, 2012; Vojnovic, 2014). این رویکرد سازوکارهایی همچون مشارکت‌های مردمی (نژادابراهیمی و نژاداغی^۳، ۲۰۱۸) و بسترسازی به‌منظور ایجاد هماهنگی بین ادارات و

سازمان‌های مختلف و شکل‌گیری مدیریت یکپارچه را موردتوجه قرار داده است (Couch & Dennemann, 2000; Turcu, 2012) و سیر تحول مفهومی و عملکردی آن، بازآفرینی یکپارچه و مدیریت یکپارچه‌ی بازآفرینی می‌باشد (Yan, 2019; Haigh, 2020).

با توجه به اهمیت تحقق رویکرد بازآفرینی یکپارچه در ارتقای بافت‌های تاریخی، تحقیق حاضر به‌دنبال ظرفیت‌سنجی نظام برنامه‌ریزی و مدیریتی کلان‌شهر تبریز در راستای بازآفرینی یکپارچه‌ی بافت‌های تاریخی می‌باشد. در کلان‌شهر تبریز مانند سایر شهرهای ایران، چند دهه‌ای است که مقوله‌ی نوسازی و بازآفرینی شهری، به‌صورت جدی مطرح گردیده است. سیاست‌گذاری‌هایی که در سیر تحول خود از رویکرد غالباً کالبدی به برنامه‌ریزی در ابعاد مختلف اقتصادی، اجتماعی و کالبدی تغییر یافته است. با این حال تحقق این رویکرد دارای پیچیدگی‌هایی در نقش و عملکرد سازمان‌های مسئول و ذی‌ربط، روابط نهادی و ساختارهای اجتماعی و اقتصادی مؤثر در این حوزه داشته است. در این راستا پاسخگویی به سؤال‌های اساسی زیر مدنظر این تحقیق می‌باشد:

- مؤلفه‌های نظام برنامه‌ریزی و مدیریت یکپارچه‌ی بازآفرینی بافت‌های تاریخی در کلان‌شهر تبریز از منظر تحقق‌پذیری در چه وضعیتی قرار دارند؟

- پیش‌شرط‌های لازم بر تحقق‌پذیری نظام برنامه‌ریزی و مدیریت یکپارچه‌ی بازآفرینی بافت‌های تاریخی در کلان‌شهر تبریز کدامند؟



۲ مبانی نظری و پیشینه تحقیق

(۲۰۱۷)، در پژوهش خود به بررسی مزایای مکانی بازآفرینی شهری در بافت‌های آسیب‌پذیر کاتانیا/ایتالیا پرداخته‌اند. نتایج پژوهش نشان می‌دهد که مزایای مثبت بازآفرینی در بافت‌های آسیب‌پذیر علاوه بر بافت موجود به سایر نقاط نیز گسترش می‌یابد. همچنین این مزایا به ترکیبی از ویژگی‌هایی از جمله تراکم جمعیت، حضور/دسترسی به خدمات شهری و استفاده‌ی متنوع از زمین وابسته است. کورک‌ماز و بالابان^۷ (۲۰۲۰)، در پژوهشی تحت عنوان بازآفرینی پایدار شهری به ارزیابی پروژه‌ی بازآفرینی شهری در آنکارای شمالی پرداخته‌اند. ارزیابی این پروژه نشان می‌دهد که سهم حداقلی در پایداری شهری داشته و از این‌رو تلاش‌های بیشتری در راستای تحقق پایداری در پروژه‌های بازآفرینی شهری در ترکیه لازم است.

همچنین مفیدی^۸ (۲۰۱۵)، در رساله‌ی دکتری خود به بررسی نقش ارتقای کیفی قلمرو عمومی در بازآفرینی شهری پایدار پرداخته است. نتایج حاصل از پژوهش با توجه به بررسی ابعاد مختلف قلمروهای عمومی بیانگر آن است که از عوامل اصلی دستیابی به بازآفرینی پایدار تأکید بر مؤلفه‌های مشارکت، یکپارچگی و ارتقای هویت محلی و حس مکان به منظور ایجاد اقتصادی شکوفا و عرصه‌های عمومی سرزنده با اولویت پایداری اجتماعی است. کریم‌پور شیرازی و کهزادی سیف‌آباد^۹ (۲۰۱۷)، در پژوهشی به ارائه‌ی مدل نظری بازآفرینی بافت‌های تاریخی پرداخته‌اند. نتایج این تحقیق حاکی از آن است که در سیر تکاملی دیدگاه‌های بازآفرینی بافت‌های تاریخی، اندیشه‌های غنی‌تر فرصت ایفای نقش بیشتر در فرایند تکاملی اندیشه‌ها را پیدا کرده‌اند. در مدل نهایی، شهر همچون یک موجود زنده تکامل یافته دارای استخوان‌بندی مشخصی است. از این‌رو، مطالعه‌ی فرایند تغییرات تاریخ شهری و شناخت نحوه‌ی شکل‌گیری و تغییرات

در راستای برنامه‌ریزی و شناسایی مؤلفه‌های تأثیرگذار بر ارتقاء و بازآفرینی بافت‌های تاریخی مطالعات متعددی انجام گرفته است. با این وجود، امکان‌سنجی نظام برنامه‌ریزی و مدیریت یکپارچه‌ی بازآفرینی بافت‌های تاریخی موضوع جدیدی بوده که در این تحقیق به دنبال ارزیابی آن در کلان‌شهر تبریز می‌باشیم. در ادامه به نزدیکترین پژوهش‌ها در راستای موضوع مورد مطالعه اشاره می‌شود. گارسیا^۱ (۲۰۰۴)، در پژوهشی پس از بررسی سیاست فرهنگی و بازآفرینی شهری در شهرهای اروپای غربی، بیان می‌کند که برنامه‌ریزی در راستای سیاست‌های فرهنگی به‌عنوان یک ابزار در فرآیند بازآفرینی، مختص شهرهای اروپای غربی علی‌الخصوص شهرهای انگلستان می‌باشد. همچنین این پژوهش نشان می‌دهد که بازآفرینی شهری بر مبنای سیاست‌های فرهنگی در تلفیق با ابعاد سیاسی و اقتصادی و با تأکید بر رهبری اجتماعی^۲ و رهبری سازمانی^۳ در مدیریت و برنامه‌ریزی شهری مؤثرترین راه‌حل برای تحقق پایداری در بازآفرینی شهری می‌باشد. فاطمی و رحمان^۴ (۲۰۱۵)، در مقاله‌ای به بررسی بازآفرینی شهری و تأثیر آن بر توسعه‌ی شهری حوزه‌ی آبریز داکا در بنگلادش پرداخته‌اند. در این مقاله بیان می‌شود که سیاست‌گذاری‌ها باید به صورت سلسله‌مراتبی و در سطوح عملکردی کلان، منطقه‌ای و محلی صورت پذیرد. در این راستا به الگوی استفاده از زمین و مالکیت در مناطق ناکارآمد شهری با تردید نگریسته می‌شود و طرح مسائل مبتنی بر طراحی، مسائل اقتصادی، مسائل عمومی، مسائل حقوقی، مسائل سیاسی و نهادی، و مسائل مربوط به آلودگی‌های زیست‌محیطی در بازآفرینی پایدار ضروری تلقی می‌شود. لاروسا^۵ و همکاران

6 - Catania

7 - Korkmaz and Balaban

8 - Mofidi

9 - Karimpour shirazi & Kahzadi Seyfabad

1 - GARCIA

2 - Social-led

3 - Organizational-led

4 - Fatemi & Rahman

5 - La Rosa



بر اساس طرح و برنامه‌ی نهادی است. در این راستا ضروری است رهبری قدرتمندی به‌منظور پشتیبانی از حضور همه‌ی کنشگران مبتنی بر تسهیل‌گری و تمرکززدایی وجود داشته باشد.

با توجه به پیشینه‌ی مطالعاتی می‌توان گفت که نوآوری پژوهش حاضر علاوه بر بهره‌گیری از شاخص‌های برنامه‌ریزی و مدیریت یکپارچه در بازآفرینی بافت‌های تاریخی تحت رویکرد مدیریت یکپارچه‌ی بازآفرینی، استفاده‌ی توأمان از روش کیفی-کمی در دستیابی به نتایج واقعی‌تر و نه آرمان‌گرایانه می‌باشد.

۲/۱ رویکرد یکپارچه‌ی بازآفرینی

بازآفرینی شهری به‌عنوان یک واژه‌ی عام، مفاهیمی دیگری نظیر بهسازی، نوسازی، بازسازی، توانمندسازی و روان‌بخشی را دربر می‌گیرد و فرایندی است که به خلق فضای شهری جدید با حفظ ویژگی‌های اصلی فضایی (کالبدی-فعالیتی) منجر می‌گردد. در این اقدام فضای شهری جدیدی حادث می‌شوند که ضمن شباهت‌های اساسی با فضای شهری قدیم، تفاوت‌های ماهوی و معنایی را با فضای قدیم به نمایش می‌گذارند (حبیبی و مقصودی^۳، ۲۰۰۷). در این رویکرد توجه به حفظ ارزش‌های فرهنگی و حفظ ثروت‌های بومی و تاریخی، انتقاد از ساخت‌وسازهای دارای یک نوع کاربری به جای کاربری‌های متعدد، توجه به اقدامات کیفی به موازات اقدامات کمی، مشارکت گروه‌های اجتماعی در فرایند بازآفرینی و غیره مشهود می‌باشد (پوراحمد و همکاران، ۲۰۱۰). در سیر مفهومی و عملکردی این رویکرد می‌توان گفت که تغییرات ایجادشده از بازآفرینی تک‌بعدی (صرفاً کالبدی) به بازآفرینی در ابعاد مختلف و یکپارچه بوده است.

رویکرد یکپارچه‌ی بازآفرینی شهری، راهبردی یکپارچه ارائه می‌دهد که فراگیر، رقابت‌آمیز و از لحاظ محیطی پایدار است. این رویکرد تصویری از

استخوان‌بندی شهر، توجه به ویژگی‌های اقلیمی محیطی و فرهنگی محلی، استفاده از دانش تخصصی شهرسازان در استحکام‌بخشی ساختار اصلی شهر و ایجاد زمینه‌های مشارکت شهروندان در ساختن سایر بخش‌ها، تقویت پیوستگی بین زمان و مکان و اولویت به بازسازی به جای نوسازی در کنار نگرش سیستمی به هسته‌ی تاریخی به عنوان زیرسیستمی از سیستم شهری، برنامه‌ریزی همه‌جانبه و همزمان بازآفرینی در ابعاد مختلف اقتصادی، فرهنگی، کالبدی و محیطی و توجه به نقش عملکردی هسته‌ی تاریخی و شهر در منطقه و حوزه‌های فراشهری از اهم مؤلفه‌ها و معیارهای مدل نهایی به عنوان پشتوانه‌ی نظری بازآفرینی شهری می‌باشند. حسن‌زاده و سلطان‌زاده^۱ (۲۰۱۷)، در مطالعه‌ی خود به تدوین مدل مفهومی تحقق پایداری بافت‌های تاریخی با رویکرد راهبردی برنامه‌ریزی بازآفرینی پرداخته‌اند. نتایج این تحقیق نشان می‌دهد که پنج حالت برای مداخله در بافت تاریخی وجود دارد: وجود شرایط کالبدی ناپایدار، پایداری نسبی کالبدی و اقتصادی، پایداری نسبی کالبدی و اجتماعی، پایداری کالبدی و ناپایداری در ابعاد اقتصادی-اجتماعی، و وضعیت کاملاً ناپایدار در تمام ابعاد. هر یک از وضعیت‌های فوق بر اساس فرایند برنامه‌ریزی بازآفرینی به راهبردهای مختلفی نیازمند هستند. زارعی^۲ (۲۰۱۸)، نیز در رساله‌ی دکتری خود به تبیین الگوی مدیریت یکپارچه بازآفرینی شهری پایدار بافت‌های فرسوده در شهر اهواز پرداخته است. نتایج این رساله حاکی از آن است که با توجه به ویژگی‌های کنشگران فرآیند مدیریت بازآفرینی شهری، بر اساس منافع و علایق و همچنین قدرت اثرگذاری بر سایر کنشگران، ضروری است تغییر نقش بر اساس تحقق مدیریت یکپارچه در این فرآیند صورت پذیرد. از طرفی تحقق حکمروایی خوب شهری در فرآیند مدیریت یکپارچه‌ی بازآفرینی شهری در شهر اهواز مستلزم رویکردی مبتنی بر همکاری میان همه‌ی کنشگران و

3 - Habibi & Maghsodi

1 - Hasanzadeh & Soltanzadeh

2 - Zarei



سرمایه‌ی اجتماعی ظرفیت متعهد ساختن گروه‌های ذینفع و پذیرفتن مسائل مورد علاقه‌ی شهروندان، بخش‌های تجاری و دولتی را دارد (McDonald et al., 2009; Diamond & Liddle, 2009). بنابراین هدف اصلی بازآفرینی شهری یکپارچه، برگرداندن از انحطاط اجتماعی، اقتصادی و کالبدی در بافت مورد نظر و رسیدن به اهداف توسعه‌ی پایدار تشخیص مسائل می‌باشد (Dixon, 2005; Ploegmakers & Beckers, 2014).

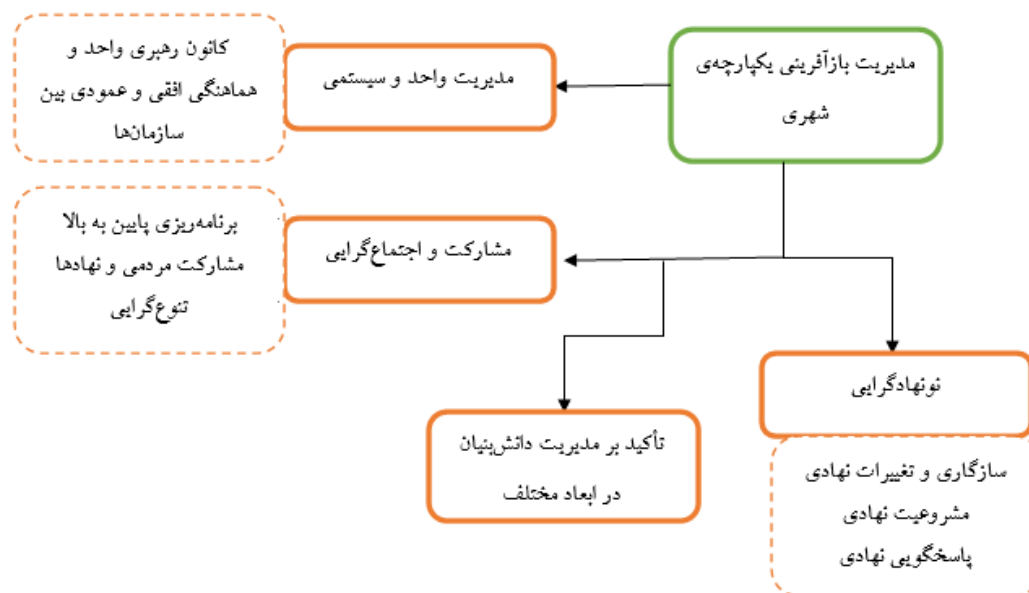
در واقع می‌توان چنین بیان کرد که بازآفرینی یکپارچه‌ی شهری تلاش و عملی است جامع و یکپارچه برای به زندگی برگرداندن بافت‌ها و مناطق روبه زوال. این فرایند از متوقف نمودن فرایند فرسودگی آغاز و به بازآفرینی فضا و مکان منتهی می‌شود. از این‌رو عملکرد بازآفرینی شهری توقف افت ابعاد مختلف اجتماعی، اقتصادی، کالبدی، محیطی، خارج نمودن بافت از چرخه‌ی تنزل و ارتقای کیفیت زندگی در آن است (زارعی، ۲۰۱۸). در شکل شماره ۱ ابعاد تأثیرگذار بر تحقق مدیریت بازآفرینی یکپارچه‌ی شهری ارائه شده است.

یک اجتماع قوی و متعادل به‌وجود می‌آورد که از لحاظ اقتصادی قابل رقابت، از لحاظ اجتماعی منسجم و از لحاظ محیطی پایدار است. مفهوم این رویکرد بر اساس اصول زیر استوار است (Tallon, 2013):

اهمیت برابر مسائل اقتصادی، فرهنگی و اجتماعی، محیطی و بسط استراتژی «برد - برد» که لازمه‌ی تفکر یکپارچه در مورد بافت‌های با ارزش تاریخی و رفع مشکلات و بهره‌گیری از پتانسیل آنهاست.

توانمندسازی گروه‌های مختلف ذینفع به‌ویژه ساکنان محلی به منظور شرکت در فرآیند بازآفرینی شهری از مرحله‌ی تصمیم‌گیری و خلق چشم‌انداز توسعه تا مرحله‌ی اجرا و پایش اقدامات.

همچنین رویکرد یکپارچه‌ی بازآفرینی، بیش از سایر رویکردها توانایی پایدارسازی فرآیند بازآفرینی شهری را در بافت‌های تاریخی دارد و ارزش زیادی برای همکاری و ایجاد توافق عمومی به‌منظور متعهد ساختن گروه‌های مشارکت‌کننده به‌عنوان سرمایه‌ی اجتماعی، در فرآیند بازآفرینی شهری قائل است، زیرا



شکل ۱ ابعاد مدیریت بازآفرینی یکپارچه‌ی شهری

مأخذ: (Colantonio & Dixon, 2011; Davise, 2004; Izadi, 2008)



۳ روش تحقیق

با توجه به اینکه تحقیق حاضر به دنبال امکان‌سنجی نظام برنامه‌ریزی و مدیریت یکپارچه‌ی بازآفرینی بافت‌های تاریخی است، از این رو، تحقیق حاضر از نظر هدف کاربردی و از نظر ماهیت توصیفی-تحلیلی می‌باشد. در این تحقیق به منظور تحلیل داده‌ها از معادلات مدل تحلیل عاملی کیو Q و آزمون آماری T تک نمونه‌ای استفاده شده است. جامعه‌ی آماری تحقیق شامل مدیران شهری، نخبگان دانشگاهی و کارشناسان آشنا به مسائل بافت‌های تاریخی است که حجم نمونه با استفاده از روش دلفی ۱۰۰ نفر تعیین شده است. به منظور امکان‌سنجی نظام برنامه‌ریزی و مدیریت یکپارچه‌ی بازآفرینی از گویه‌های جدول شماره ۱ استفاده شده است. لازم به ذکر است که قلمرو این پژوهش در ابعاد زمانی و مکانی به تابستان و پاییز ۱۳۹۹ در شهر تبریز مربوط می‌باشد. همچنین برای سهولت کار تمام متغیرهای موجود در پژوهش کدبندی شده‌اند. این متغیرها با توجه به مبانی نظری تحقیق و همچنین با توجه به مصاحبه با حجم نمونه انتخاب شده‌اند.

همچنین عملیاتی نمودن روش دلفی در تحقیق حاضر بدین شرح بوده است: با توجه به اینکه هدف از تحقیق حاضر سنجش نظرات گوناگون درباره‌ی یک موضوع (امکان‌سنجی نظام برنامه‌ریزی و مدیریت یکپارچه‌ی بازآفرینی بافت‌های تاریخی) است، بنابراین دو دور نمونه‌ی آماری مورد مصاحبه

و پرسشگری قرار گرفته‌اند. همچنین دسترسی به این نمونه‌ی آماری از طریق روش گلوله‌برفی (انتخاب تعداد محدود نمونه‌ی آماری «۱۵ نفر») و معرفی سایرین از طریق افراد اولیه، ثانویه و ... بوده است. در راستای تدوین پرسشنامه‌ها نیز ابتدا سؤالات به صورت باز مطرح شده‌اند و پس از رسیدن به نظر مشترک و شناسایی معیارهای تأثیرگذار بر تحقق‌پذیری رویکرد نظام برنامه‌ریزی و مدیریت یکپارچه‌ی بازآفرینی، پرسشنامه‌های بسته تنظیم گردیده است. همچنین قابل ذکر است به منظور سنجش اعتبار درونی نیز ابتدا از روش اعتبار محتوا برای افزایش اعتبار پرسشنامه استفاده شده است. در این راستا با استفاده از مقیاس‌های آزمون شده در پژوهش‌های مربوط به بافت تاریخی و بازآفرینی و همچنین نظرخواهی از اساتید و کارشناسان متخصص «۱۵ نفر» در این زمینه گام اول برداشته شد. سپس پرسشنامه‌ی تدوین شده طی دو مرحله مقدماتی و نهایی تکمیل گردید و با بررسی پاسخ‌های به دست آمده از ۳۰ پرسشنامه‌ی مقدماتی و انجام محاسبات آماری لازم، پرسشنامه نهایی تدوین گردید. همچنین جهت تحلیل و بررسی میزان صحت سؤالات پرسشنامه و سنجش سطح مناسبیت ابزار تحلیل، با استفاده از روش تحلیل قابلیت اطمینان^۱ ضرایب آلفای تمامی سؤالات محاسبه گردیده است. بر اساس محاسبات صورت گرفته ضرایب آلفای^۲ تمامی سؤالات پرسشنامه‌ها بزرگ‌تر از ۰/۶۰ و بدین صورت بوده است: مدیریت یکپارچه (۰/۷۱۲)، دانش‌محوری (۰/۶۴۸)، مشارکت و اجتماع‌گرایی (۰/۷۷۹) و ظرفیت‌سازی نهادی (۰/۶۸۵).



جدول ۱ متغیرهای مورد بررسی تحقیق

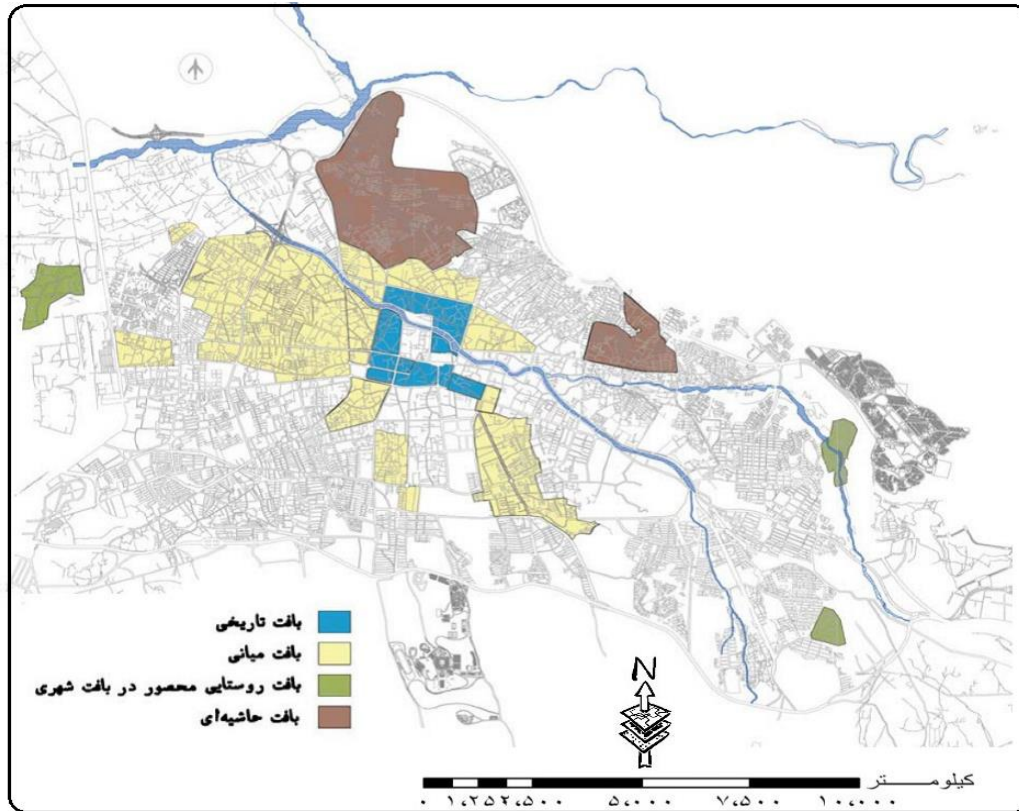
شاخص‌ها	گویه
مدیریت یکپارچه	وجود یک کانون رهبری فراسازمانی برای سامان دادن به پراکندگی مدیریت امور بافت تاریخی A1، وجود مرکز برنامه‌ریزی و تصمیم‌گیری فراسازمانی برای سازمان‌های متولی امور بافت تاریخی A2، بهره‌گیری از رویکرد مشترک افقی (بین‌سازمانی) و عمودی (درون‌سازمانی) در تصمیم‌گیری‌ها و تأکید بر کار گروهی سازمانی و بین‌سازمانی در امور بافت تاریخی A3.
دانش‌محوری	حمایت مدیریت از فرهنگ نوآوری و خلاقیت در راستای ارتقای بافت تاریخی B1، بهبود روش‌ها و اقدامات براساس علم روز و جذب افراد بر اساس صلاحیت دانشی در سازمان‌های متولی امور بافت تاریخی B2، وجود نظام‌های اطلاعاتی پویا در سازمان‌های متولی امور بافت تاریخی B3.
مشارکت و اجتماع‌گرایی	رویکرد برنامه‌ریزی پایین به بالا (غیرمتمرکز) و توانایی تقویت مکانیزم‌های بومی و محلی با بهره‌گیری از تجربیات موفق جهانی در راستای ارتقای بافت تاریخی C1، شکل‌گیری ایدئولوژی‌های متنوع با دیدگاه‌های رقابتی و خواست عمومی C2، مشارکت مردم، نهادهای مدنی و بخش خصوصی در برنامه‌ریزی، تصمیم‌سازی، تصمیم‌گیری و اجراء در راستای ارتقای بافت تاریخی و تفویض اختیار آنها C3.
ظرفیت‌سازی نهادهای	سازگاری نهادی (شکل‌گیری نیروهای ساختاری در راستای هدایت رفتار کنشگران) D1، تغییرات نهادی (عدم تغییرات سریع در نهادهای غیررسمی مسئول) D2، مشروعیت نهادی (ارزبایی اقدامات توسط یک سیستم اجتماعی) D3، پاسخگویی اجتماعی نهادی (پاسخ‌گو بودن نهادهای درگیر در حوزه‌ی بافت تاریخی در قبال مسئولیت‌های خود به ذی‌نفعان) D4.

مأخذ: (مصاحبه با حجم نمونه، ۱۳۹۹؛ مطالعات نگارندگان، ۱۳۹۹)

۳/۱ قلمرو مکانی پژوهش

محدوده‌ی بافت قدیمی و تاریخی کلان‌شهر تبریز، قدیمی‌ترین قسمت شهر (اغلب قبل از ۱۳۰۰ شمسی) را تشکیل می‌دهد. بافت قدیم و تاریخی عمدتاً خودانگیخته و خودسازمان‌یافته بوده و دارای ساختارهای همپیوند و اندام واره‌ی (ارگانیک) می‌باشد. شهر ابتدا در درون این محدوده شکل گرفته و روبه تکامل گزرده است. از این‌رو، این محدوده دربرگیرنده‌ی یادمان‌ها و نمادهای تاریخی شهر نیز می‌باشد. مشخصه‌ی عمده‌ی آن علاوه

مرکزیت تاریخی، تجاری، اداری، تفریحی و نظایر آن در سطح شهر است. وجود مجموعه‌ی صاحب‌الامر، مسجد جامع و بازار که استخوان‌بندی شهر را تشکیل داده، بیانگر اهمیت و نقش این محدوده در انعکاس هویت و تاریخ شهر می‌باشد. این بافت از آن موقعی که اولین خیابان‌ها به منظور تأمین عبور و مرور وسایط نقلیه‌ی سواره، پیکر شهر را درنوردیدند، تعریف گردید. به عبارت بهتر، وجود بافت قدیم با مداخلات شهرسازی مدرن معنا و مفهوم یافت. مساحت این بافت از شهر ۲۱ هکتار با جمعیتی بالغ بر ۳۵۰۰۰ نفر بوده است.



شکل ۲ موقعیت بافت تاریخی کلان‌شهر تبریز در پیوند با سایر بافت‌ها (ترسیم نگارندگان)

کارشناسان آشنا به مسائل بافت‌های تاریخی پرداخته شده است. نتایج آزمون تی حاکی از آن است که از ۱۳ مؤلفه‌ی جزئی مورد بررسی تنها دو مؤلفه دارای ارزشی بالاتر از ارزش آزمون تی (یعنی ۳) می‌باشند. بنابراین می‌توان گفت که نظام برنامه‌ریزی و مدیریت یکپارچه در راستای بازآفرینی بافت‌های تاریخی کلان‌شهر تبریز تحقق نیافته است و در ابعاد مختلف مدیریت یکپارچه، مشارکت و اجتماع‌گرایی، دانش‌محوری و ظرفیت‌سازی نهادی دارای ضعف‌های اساسی می‌باشد.

۴ یافته‌ها و بحث

۴٫۱ ظرفیت‌سنجی نظام برنامه‌ریزی و مدیریت یکپارچه بازآفرینی بافت‌های تاریخی تبریز

در این قسمت از تحقیق به ارزیابی وضعیت موجود نظام برنامه‌ریزی و مدیریت یکپارچه بازآفرینی بافت‌های تاریخی تبریز بر اساس آزمون تی تک‌نمونه‌ای و میانگین عددی بر مبنای دیدگاه ۱۰۰ نفر از مدیران شهری، نخبگان دانشگاهی و



جدول ۲ آزمون T وضعیت نظام برنامه‌ریزی و مدیریت یکپارچه‌ی بازآفرینی بافت‌های تاریخی تبریز

T Value = 3				
اختلاف میانگین در سطح اطمینان ۹۵ %				
نتیجه آزمون	سطح معناداری	درجه آزادی	مقدار T	متغیر
رد	۰/۰۰۰		-۷/۵۶۱	A1
رد	۰/۰۰۰		-۵/۰۸۸	A2
رد	۰/۰۰۰		-۵/۴۷۳	A3
تأیید	۰/۰۰۰		۴/۳۵۲	B1
رد	۰/۰۰۰		-۴/۶۱۵	B2
رد	۰/۰۰۰		۱/۵۰۳	B3
رد	۰/۰۰۰	۳۴۳	-۲/۷۵۹	C1
رد	۰/۰۰۰		-۷/۱۱۲	C2
تأیید	۰/۰۰۰		۳/۵۷۱	C3
رد	۰/۰۰۰		-۶/۳۴۷	D1
رد	۰/۰۰۰		-۳/۳۱۸	D2
رد	۰/۰۰۰		-۲/۹۷۶	D3
رد	۰/۰۰۰		-۸/۰۴۵	D4

مأخذ: (مطالعات نگارندگان)

قرار دارند. در جدول شماره ۳ و همچنین شکل شماره ۳، وضعیت تحقق‌پذیری مؤلفه‌های اصلی نظام برنامه‌ریزی و مدیریت یکپارچه‌ی بازآفرینی بافت‌های تاریخی کلان‌شهر تبریز بر مبنای وضعیت موجود و نظرات نخبگان، مدیران و مسئولان این حوزه نمایش داده شده است.

همچنین نتایج بررسی چهار مؤلفه‌ی اصلی نشان می‌دهد که دانش‌محوری به‌صورت نسبی در نظام برنامه‌ریزی و مدیریت کلان‌شهر تبریز در راستای بازآفرینی یکپارچه بافت‌های تاریخی تحقق یافته است، درحالی‌که سه مؤلفه‌ی دیگر، علی‌الخصوص مدیریت یکپارچه در سطح پایینی از تحقق‌پذیری

جدول ۳ میانگین تحقق‌پذیری مؤلفه‌های اصلی نظام برنامه‌ریزی و مدیریت یکپارچه‌ی بازآفرینی بافت‌های تاریخی

آماره	مدیریت یکپارچه	دانش‌محوری	مشارکت و اجتماع‌گرایی	ظرفیت‌سازی نهادی
میانگین	۱/۵	۳/۴	۲/۹	۲/۷
واریانس	۰/۵۵	۰/۶	۱/۵	۰/۷
انحراف معیار	۰/۶	۰/۴	۲/۴	۰/۴



شکل ۳ نمودار راداری سطح تحقق‌پذیری مؤلفه‌های اصلی نظام برنامه‌ریزی و مدیریت یکپارچه‌ی بازآفرینی (ترسیم نگارندگان)

تاریخی) استفاده شده است. در تحلیل عاملی کیو برخلاف تحلیل عاملی افراد به جای متغیرها دسته‌بندی می‌شوند.

جهت انجام تحلیل عاملی از ماتریس همبستگی که روشی مرسوم و معمول می‌باشد، استفاده شده است. در این راستا، عامل‌ها به روش واریماکس که نوعی چرخش متعامد است، چرخش یافتند و مقدار واریانس کل تبیین‌شده بیان گردید.

۴،۲ تدوین الگوی مطلوب نظام برنامه‌ریزی و مدیریت یکپارچه‌ی بازآفرینی بافت‌های تاریخی تبریز

در این قسمت از تحقیق به منظور تدوین الگوی مطلوب نظام برنامه‌ریزی و مدیریت یکپارچه‌ی بازآفرینی بافت‌های تاریخی تبریز از روش تحلیل عاملی کیو (مصاحبه با ۱۵ نفر از مدیران و نخبگان دانشگاهی تبریز متخصص حوزه‌ی بافت‌های



جدول ۴ ماتریس تحلیل عاملی و دسته‌بندی عامل‌ها

نمونه	عامل یا الگو		
	عامل اول	عامل دوم	عامل سوم
نمونه‌ی ۱	۰/۸۲۷		
نمونه‌ی ۶	۰/۷۹۳		
نمونه‌ی ۱۲	۰/۷۴۴		
نمونه‌ی ۷	۰/۷۰۸		
نمونه‌ی ۴	۰/۶۷۲		
نمونه‌ی ۱۴	۰/۶۴۴		
نمونه‌ی ۱۰	۰/۶۲۱		
نمونه‌ی ۲		۰/۸۰۳	
نمونه‌ی ۱۵		۰/۷۷۵	
نمونه‌ی ۹		۰/۷۰۹	
نمونه‌ی ۱۱		۰/۶۳۸	
نمونه‌ی ۳		۰/۶۱۹	
نمونه‌ی ۱۳			۰/۷۳۸
نمونه‌ی ۸			۰/۶۵۳
نمونه‌ی ۵			۰/۶۲۴

مأخذ: (مطالعات نگارندگان)

جدول ۵ واریانس کل تبیین شده در مدل تحلیل عاملی کیو

عامل‌ها	مقدار ویژه	درصد واریانس	درصد واریانس تجمعی
عامل اول	۳/۸۴۳	۳۳/۸۴۵	۳۳/۸۴۵
عامل دوم	۲/۶۵۱	۲۵/۳۷۱	۵۹/۲۱۶
عامل سوم	۱/۷۹۸	۱۹/۶۲۹	۷۸/۸۴۵

مأخذ: (مطالعات نگارندگان)

می‌کنند، یعنی تحقق بازآفرینی یکپارچه در حدود ۷۹ درصد ناشی از تحقق این سه الگوی می‌باشد و ۲۱ درصد نیز سایر الگوها و برنامه‌ریزی‌ها را دربر می‌گیرد که خارج از بحث‌های مطرح‌شده در این تحقیق می‌باشد.

بر مبنای مدل کیو و واریانس استخراج‌شده می‌توان عنوان کرد که سه الگوی مدیریت واحد و سیستمی، نونهادگرایی و مشارکت و تنوع‌گرایی در راستای نظام مدیریتی بازآفرینی یکپارچه بیان گردیده‌اند که در مجموع ۷۸/۸۴۵ درصد از واریانس کل را تبیین



جدول ۶ عامل‌ها و الگوهای استخراج‌شده

عامل‌ها یا الگوها	زمینه‌ی کلی	زمینه‌های فرعی
الگوی اول	مدیریت واحد و سیستمی	وجود رهبری واحد و عدم پراکندگی در مدیریت بافت، تحقق رویکردهای مشترک افقی (بین‌سازمانی) و عمودی (درون‌سازمانی)
الگوی دوم	نونهادگرایی	تحقق سازگاری در نیروهای ساختاری به‌منظور هدایت کنشگران طرح‌های بازآفرینی، عدم تغییرات پیوسته و کوتاه‌مدت در رهبری نهادها، ارزیابی مستمر وضعیت موجود نهادهای درگیر بافت
الگوی سوم	مشارکت و تنوع‌گرایی	مشارکت مردمی و نهادهای خصوصی در طرح‌های بازآفرینی بافت، بهره‌گیری از رویکردهای متنوع بومی و تجارب بین‌المللی موفق در عرصه‌ی بازآفرینی، عدم انحصار اجرای طرح‌های بازآفرینی و تقویت حس رقابت

مأخذ: (مطالعات نگارندگان)

نهادهای مسئول بافت توسط یک سیستم اجتماعی و پاسخگو بودن نهادهای درگیر در حوزه‌ی بافت تاریخی در قبال مسئولیت‌های خود می‌باشد. بر مبنای مدل تحلیل عاملی کیو ارزش ویژه‌ی این دیدگاه ۲/۶۵۱ بوده که ۲۵/۳۷۱ درصد از واریانس را تبیین می‌کند.

الگوی ۳؛ مشارکت و تنوع‌گرایی: در این دیدگاه تحقق‌پذیری مدیریت یکپارچه‌ی بازآفرینی منوط به شکل‌گیری مشارکت مردمی و نهادهای خصوصی در امر بازآفرینی، بهره‌گیری از رویکردهای متنوع بومی و سنتی و تجربیات موفق بین‌المللی در طرح‌ها و برنامه‌ریزی‌ها و همچنین عدم انحصار در واگذاری طرح‌های بازآفرینی و ایجاد فضای رقابتی بین شرکت‌ها و نهادهای مختلف می‌باشد. ارزش ویژه‌ی این دیدگاه ۱/۷۹۸ بوده که ۱۹/۶۲۹ درصد از واریانس را تبیین می‌کند.

در الگوهای ارائه‌شده تأکید بر حمایت مدیریت بافت در فرهنگ نوآوری و خلاقیت، بهره‌گیری از رویکردهای نوین مدیریتی همچون حکمروایی و جذب افراد بر اساس صلاحیت دانشی مورد تأکید می‌باشد.

بر مبنای جدول شماره ۶ و عامل‌های استخراج‌شده، می‌توان الگوهای دست‌یابی به نظام مدیریتی بازآفرینی یکپارچه را به شرح زیر تفسیر کرد:

الگوی ۱؛ مدیریت واحد و سیستمی: بر مبنای دیدگاه این گروه الگوی مطلوب تحقق‌پذیری مدیریت یکپارچه‌ی بازآفرینی منوط به شکل‌گیری مدیریت واحد و سیستمی می‌باشد. در این راستا وجود یک کانون رهبری فراسازمانی به‌منظور جلوگیری از تفرق مدیریتی و هماهنگی در برنامه‌ریزی، تصمیم‌گیری و اجرا از طریق بهره‌گیری از رویکرد مشترک افقی (بین‌سازمانی) و عمودی (درون‌سازمانی) و تأکید بر کار گروهی سازمانی و بین‌سازمانی در امور بافت تاریخی ضروری می‌باشد. این دیدگاه بیشترین اهمیت را در بین سه الگوی مدنظر به خود اختصاص داده است و مقدار ویژه‌ی آن بر اساس مدل ۳/۸۴۳ می‌باشد و ۳۳/۸۴۵ درصد از واریانس را تبیین می‌کند.

الگوی ۲؛ نونهادگرایی: تأکید این دیدگاه در تحقق‌پذیری مدیریت یکپارچه‌ی بازآفرینی بر شکل‌گیری سازگاری نهادی از طریق کنترل و هدایت رفتار کنشگران از طریق نیروهای ساختاری، عدم تغییرات سریع در نهادهای رسمی و غیررسمی مسئول بافت تاریخی، ارزیابی مستمر اقدامات



۵ جمع‌بندی و نتیجه‌گیری

بافت تاریخی شهرها آثار گران‌بهایی از فرهنگ، دانش معماری و شهرسازی بومی‌اند و به‌عنوان جزئی از هویت هر قوم و کشوری تلقی می‌شوند. این بافت‌های کهن و مجموعه‌های تاریخی در یک شهر بر پایه‌ی ارتباط و پیوندی منطقی خلق شده‌اند و واجد ارزش‌های نادر زیبایی‌شناختی، تداوم خاطرات جمعی، هویت‌بخشی شهرها و جزئی از سرمایه‌های فرهنگی هستند. همچنین فضاهای تاریخی شهرها شواهدی زنده از سنت‌های دیرین و سبک فکری و هنری و همچنین شیوه‌های معماری و شهرسازی پدیدآورندگان آن‌ها هستند. امروزه این بافت‌ها در محاصره‌ی تکنولوژی عصر حاضر گرفتار گردیده و نتوانسته خود را با شرایط فعلی وفق داده و دچار انزوا شده‌اند، چنانچه این بافت‌ها در گذشته به مقتضای زمان دارای عملکردهای منطقی و سلسله‌مراتبی بوده ولی امروز از لحاظ ساختاری و عملکردی دچار کمبودهایی شده و آنگونه که باید و شاید نمی‌تواند جوابگوی نیاز ساکنین خود باشد. بنابراین توجه به این بافت‌ها و ارتقای آن‌ها بر اساس ابعاد مختلف کالبدی، اقتصادی، اجتماعی و زیست‌محیطی از ضروریات ارگان‌های اداره‌کننده‌ی شهرها تلقی می‌گردد. طی دهه‌های اخیر دیدگاه‌ها و رویکردهای مختلفی به‌منظور مداخله در این بافت‌ها مطرح شده که بازگشت به سنت و گذشته، بهسازی، نوسازی و ... از دیدگاه‌ها و رویکردهای مطرح شده می‌باشند. تکامل این دیدگاه‌ها را می‌توان بازآفرینی شهری عنوان کرد که ابعاد مختلف کالبدی، اقتصادی، اجتماعی - فرهنگی و زیست‌محیطی را مدنظر قرار می‌دهد و تأکید آن بر مدیریت یکپارچه و مشارکت تمامی ذی‌نفعان می‌باشد. با توجه به اهمیت نقش بازآفرینی در ارتقای بافت‌های تاریخی و لزوم بهره‌گیری از الگوی یکپارچگی در این رویکرد، تحقیق حاضر با هدف امکان‌سنجی تحقق‌پذیری نظام برنامه‌ریزی و مدیریت یکپارچه‌ی بازآفرینی بافت‌های تاریخی کلان‌شهر تبریز نگارش شده است. نتایج تحقیق

حاکمی از آن است که نظام برنامه‌ریزی و مدیریت یکپارچه‌ی بازآفرینی بافت‌های تاریخی کلان‌شهر تبریز دارای کاستی‌ها و نقصان‌های اساسی بوده که می‌توان به این موارد اشاره کرد؛ پراکندگی مدیریت امور بافت تاریخی و نبود کانون رهبری فراسازمانی برای سامان دادن به آنها، عدم وجود مرکز برنامه‌ریزی و تصمیم‌گیری فراسازمانی برای سازمان‌های متولی امور بافت تاریخی و عدم تحقق رویکرد مشترک افقی (بین‌سازمانی) و عمودی (درون‌سازمانی) در تصمیم‌گیری‌ها و مراحل اجرایی، عدم بهره‌گیری از روش‌ها و اقدامات نوین و همچنین افراد متخصص و متعهد در سازمان‌های متولی امور بافت تاریخی، رویکرد ایستا و متمرکز در نظام برنامه‌ریزی و مدیریتی و عدم توجه به مؤلفه‌های بومی-محلی و نبود ایدئولوژی‌های رقابتی، عدم تحقق رویکرد مشارکتی و تفویض اختیار به مردم و سازمان‌های غیردولتی، عدم شفافیت برنامه‌ها و پاسخگویی مسئولان و نبود ارزیابی اقدامات توسط یک سیستم اجتماعی. در این راستا با توجه به بررسی وضعیت موجود و نظرخواهی از نخبگان دانشگاهی و مدیران حوزه‌ی بافت تاریخی، سه الگوی مدیریت واحد و سیستمی، نونهادگرایی و مشارکت و تنوع‌گرایی در راستای تحقق مدیریت بازآفرینی یکپارچه در بافت تاریخی مطرح گردیده‌اند که تغییرات ساختاری و غیرساختاری نظام مدیریتی بافت را می‌طلبد.

همچنین در راستای تحقق الگوهای مطرح‌شده و به تبع آن تحقق نظام برنامه‌ریزی و مدیریت یکپارچه‌ی بازآفرینی بافت‌های تاریخی، برقراری ارتباط متعادل بین عناصر دخیل در موجودیت و ارتقای بافت، وجود روابط (تصمیم‌گیری و اجرایی) و ابزار متناسب و تنظیم متناسب روابط بین هنجارها و قوانین غیررسمی با قوانین و چارچوب‌های رسمی، نهادسازی (CBOs, NGOs)، توانمندسازی نهادی و مردمی (مشارکت، اعتماد، آگاهی)، تأکید بر مدیریت دانش‌بنیان و بهره‌گیری از رویکردهای اثربخش با توجه به کاستی‌های موجود ضروری می‌باشد.



منابع

- Colantonio, A., & Dixon, T. (2011). *Urban Regeneration & Social Sustainability: Best Practice from European Cities*. Wiley-Blackwell.
- Couch, C., & Dennemann, A. (2000). Urban regeneration and sustainable development in Britain. *Cities*, 17(2), 137-147.
- Davies, J. (2004). Conjunction or Disjunction? An Institutional Analysis of Local Regeneration Partnerships in the UK. *International Journal of Urban and Regional Research*, 28(3), 570-585.
- Diamond, J., & Liddle, J. (2009). Regeneration Management and globalization: Developing a synthesis?. *Local Government Studies*, 35(3): 293-298.
- Dixon, T.J. (2005). The role of retailing in urban regeneration. *Local Economy*, 20(2), 168-182.
- Evans, J.P. (2012). Sustainable regeneration. In H. Lovell, M. Elsenga, & S. Smith (Eds.), *International encyclopaedia of housing and home*. Elsevier.
- Fatemi, M.N., & Rahman, T. (2015). Regeneration of the Hazaribagh urban brownfield: An imperative for Dhaka's sustainable urban development. *Urbani izziv*, 26(2), 132-145.
- García, B. (2004). Cultural Policy and Urban Regeneration in Western European Cities: Lessons from Experience, Prospects for the Future. *Local Economy*, 19(4), 312-326.
- Habibi, S.M., & Maghsodi, M. (2007). *Urban Regeneration*. Sixth edition, new edition, Tehran: University of Tehran Press. (In Persian).
- Haigh, M. (2020). Cultural tourism policy in developing regions: The case of Sarawak, Malaysia. *Tourism Management*, 81, 1-13.
- Hasanzadeh, M., & Soltanzadeh, H. (2017). Developing a Conceptual Model for Urban Texture Sustainability: an Integrated Revitalization Approach. *BAGH-E NAZAR*, 14(56), 57-70. (In Persian).
- Izadi, M.S. (2008). *A Study on City Center Regeneration: A comparative*



- analysis of two different approaches to the revitalization of historic city centers in Iran. PhD thesis, School of Architecture, Planning and Landscape, Newcastle University.
- Karimpour shirazi, M., & Kahzadi Seyfabad, O. (2017). Theoretical model of recreating historical contexts. *New research in geography. Architecture and urban planning*, 1(5), 203-225. (In Persian).
- Korkmaz, C., & Balaban, O. (2020). Sustainability of urban regeneration in Turkey: Assessing the performance of the North Ankara Urban Regeneration Project. *Habitat International*, 95, 1-14.
- La Rosa, D., Privitera, R., Barbarossa, L., & La Greca, P. (2017). Assessing spatial benefits of urban regeneration programs in a highly vulnerable urban context: A case study in Catania, Italy. *Landscape and Urban Planning*, 157, 180-192.
- McDonald, S., Malys, N., & Maliene, V. (2009). Urban regeneration for sustainable communities: A case study. *Technological and Economic Development of Economy*, 15(1), 49-59.
- Mofidi, M. (2015). The Role of Qualitative Improvement of Public Realm in Sustainable Urban regeneration. PhD Thesis in Urban Planning, Supervisor: Mojtaba Rafieian, Faculty of Fine Arts, University of Tehran. (In Persian).
- Nejadebrahimi, A., & Najdaghi, N. (2018). Community-led Urban Regeneration Through Training Based on Islamic Thought in Tabriz's Sorkhab Historical Zone. *Urban research and planning*, 9(35), 139-150. (In Persian).
- Nam, N., Yun, Y., & Xi, C. (2007). Spatial and temporal dynamics of urban sprawl along two urban rural transects: A case study of Guangzhou, China. *Landscape and Urban Planning*, 79(1), 96-109.
- Newman, P., & Jennings, I. (2008). *Cities as sustainable ecosystem. Principles and practices*. Washington DC: Island Press.
- Ploegmakers, H., & Beckers, P. (2014). Evaluating urban regeneration: An assessment of the effectiveness of physical regeneration initiatives on run-down industrial sites in the Netherlands. *Urban Studies*, 52(12), 2151-2169.



- Pourahmad, A., Habibi, K., & Keshavarz, M. (2010). The evolution concept of urban regeneration as a new approach in urban distressed textures. *Iranian Islamic city studies*, 1(1), 73-91. (In Persian).
- Razavain, M.T. (2002). *Urban land use planning*. Tehran: Monshi Publication. (In Persian).
- Roberts, P.W., & Sykes, H. (2000). *Urban Regeneration*. SAGE Publication, London, UK.
- Tallon, A. (2013). *Urban Regeneration in the UK*. London: Rutledge.
- Turcu, C. (2012). Local experiences of urban sustainability: researching HousingMarket Renewal interventions in three English neighbourhoods. *Progress in Planning*, 78, 101-150.
- Vojnovic, I. (2014). Urban sustainability: research, politics, policy and practice. *Cities*, 41(1), 30-44.
- Wang, X.R., Hui, E.C., Choguill, C., & Jia, S.H. (2015). The new urbanization policy in China: which way forward?. *Habitat International*, 47, 279-284.
- Yan, H. (2019). *Cultural Heritage Tourism: Five Steps for Success and Sustainability*. *Tourism Management*, 81, 153-154.
- Zarei, J. (2018). *Explaining Sustainable Urban Integrated Regeneration Management Model of Distressed Areas, Case study: City of Ahvaz*. Phd thesis in Geography and urban planning, Supervisor: Mohammad Ali Firozi, Shahid Chamran University of Ahvaz. (In Persian).