



Research Paper

# Developing a Model for Improving Social Security in Dilapidated Contexts (Case Study: District 12 Neighborhoods of Tehran)

Abolfazl Meshkini<sup>\*1</sup> , Saman Salavati<sup>2</sup> , Somayeh Alipour<sup>3</sup> 

<sup>1</sup> Associate Professor, Department of Geography and Urban Planning, Faculty of Humanities, University of Tarbiat Modares, Tehran, Iran

<sup>2</sup> Ph.D. Student, Department of Geography and Urban Planning, Faculty of Humanities University of Tarbiat Modares, Tehran, Iran

<sup>3</sup> Postdoctoral Researcher of Department of Geography and Urban Planning, Faculty of Humanities University of Tarbiat Modares, Tehran, Iran



[10.22080/USFS.2023.25975.2379](https://doi.org/10.22080/USFS.2023.25975.2379)

**Received:**

September 4, 2023

**Accepted:**

December 10, 2023

**Available online:**

January 5, 2024

**Keywords:**

Security, Social Security, Dilapidated Context, Future Studies, District 12 Neighborhoods of Tehran.

## Abstract

Dilapidated urban tissues are one of the problems of today's metropolises due to non-compliance with the primary standards and criteria. A significant issue that is more influential in worn-out urban contexts than other social issues and problems is the issue of social security. This research aims to provide a model for improving social security by examining the dos and don'ts of urban security in the worn-out tissues of the 12th district of Tehran. The current research method is descriptive-analytical and practical in terms of purpose. MICMAC software and pairwise comparisons were used to analyze the findings and weight and rank indicators. Sampling was purposeful, and 15 urban experts were selected by the Delphi method for questioning and scoring indicators. The research results showed that the variables of physical dimensions with a total weighted average of 0.0234 had the most influence, and the dimensions of judgment with 0.0153 had the least influence on the region's social security. Moreover, among the final key drivers identified (Table 9), indicators of physical attention to unsustainable buildings, time spent at the place of residence, the presence of abandoned lands and abandoned buildings, residents' satisfaction with environmental health, and people's satisfaction with the safety of streets and sidewalks, with the numerical values of 232, 232, 230, 219, and 219, respectively, had the most direct effect on social security in worn-out tissues.

Copyright © 2024 The Authors. Published by University of Mazandaran. This work is published as an open access article distributed under the terms of the Creative Commons Attribution 4.0 License (<http://creativecommons.org/licenses/by-nc/4>). Non-commercial uses of the work are permitted, provided the original work is properly cited.

\*Corresponding Author: Abolfazl Meshkini

**Address:** Associate Professor of Geography and Urban Planning, Faculty of Humanities, Tarbiat Modares University, Tehran, Iran

**Tel:** 09123856388

**Email:** [meshkini@modares.ac.ir](mailto:meshkini@modares.ac.ir)

## 1. Introduction

The landscape of cities has never been more important than today because cities determine whether we achieve inclusive economic growth or succumb to greater inequality. More than half of the world's inhabitants live in cities, and this migration process is expected to continue (Daniel, 2021: 3). As of 2007, half of the world's population lives in cities or urban centers. Estimates show that by 2030, cities will be home to 60% of the world's population. By 2050, the share of the world's urban population will increase to about two-thirds, especially between 2010 and 2050, when between 2.5 and 3 billion people are expected to be added to the urban population worldwide. Undoubtedly, living in the city is characterized by significant advantages such as more economic opportunities, better living standards and abundant cultural and social content. In addition to being places of economic development, centers of social mobility, and cultural creativity, contemporary cities are characterized by various security problems, such as crime, violence, and terrorism, to infrastructural issues of poverty, environmental destruction, etc. This is why making cities and living places safe, resilient, and vibrant is so important. This action is one of the fundamental aspirations for Goal 11 of the 2030 Agenda for Sustainable Development and is a vital issue that should be considered in the development and management of human settlements. Failure to pay attention to urban safety and security in human settlement planning and management is disastrous because it limits the impact of crime and insecurity on social and economic development, ultimately endangers the opportunities and policies supporting the poor. However, achieving such safe human settlements depends on

urban planning approaches addressing safety and security issues.

## 2. Research Methodology

The current research method is descriptive-analytical and practical in terms of purpose. GIS software and the method of cross-effects analysis have been used to analyze the collected data. Finally, using pairwise comparisons, the indicators were weighted and ranked, and their effects were determined with different intensities and weaknesses in the localities.

## 3. Research Findings

The findings showed that the matrix filling index was 87.33%, indicating that more than 87.33% of cases have influenced each other. From 2642 relationships, 383 had zero cross effects, 484 had one cross effect, 796 had two cross effects, and 1362 had three cross effects. In the final ranking of neighborhoods in the 12th district of Tehran, based on the degree of importance of social security, they are classified into three spectrums (weak, medium, and favorable). The localities of Takhti, Harandi, Imamzadeh Yahya, and Baharestan are classified with a favorable grade, the localities of Bazar, Abshar, and Kausar with an average grade, and the localities of Qiyam, Sangalj, Shemiran, Ferdowsi, Pamnar, and Iran with a poor grade of social security.

## 4. Conclusion

The results of the research showed that the indicators of physical dimensions had the most significant role in increasing social security, with a total average of 0.0234, and the dimensions of governance, with a total weighted average of 0.0153, had the least role. Since the current social security situation tends towards instability, this research has tried to use it to increase social security by providing a



suitable and appropriate model for future perspective. The indicators used to present this model are displayed in the form of abbreviated codes in Table 9. In the proposed model of Figure 7, its indicators are categorized in four degrees according to their importance. The first-class indicators were identified and determined in social dimension (security of the city and living place of the residents, people suffering from drug and alcohol consumption, the sense of security when walking during the night), physical dimension (physical attention to low-durable buildings, the presence of abandoned lands and abandoned buildings, people's satisfaction with the safety of streets and sidewalks, the density of inconsistent non-residential activities), inclusive governance dimension (informing residents about public sector programs, the possibility of legalizing public participation), and economic dimension (job stability rate) individuals, the cost of households, the sustainability of trans-neighborhood businesses). The 2nd-grade indicators were also identified in social dimension (level of literacy of people at the level of the neighborhood,

people's satisfaction with their place of residence), physical dimension (the ratio of households in a residential unit, the ratio of the density of collective spaces in the neighborhood), economic dimension (the employment rate of residents and certain groups), and governance dimension (residents' participation in training courses, residents' satisfaction with educational activities, people's participation in the neighborhood development planning process, people's access to equipment to face the crisis).

### **Funding**

There is no funding support.

### **Authors' Contribution**

The authors contributed equally to the conceptualization and writing of the article. All of the authors approved the content of the manuscript and agreed on all aspects of the work.

### **Conflict of Interest**

The authors declared no conflict of interest.

### **Acknowledgments**

The authors appreciate all the scientific consultants in this study.



علمی پژوهشی

# تدوین الگوی ارتقای امنیت اجتماعی در بافت‌های فرسوده (نمونه‌ی موردی): محلات منطقه ۱۲ شهر تهران

ابوالفضل مشکینی<sup>۱\*</sup>، سامان صلواتی<sup>۲</sup> ID، سمیه علیپور<sup>۳</sup> ID

<sup>۱</sup> دانشیار گروه جغرافیا و برنامه‌ریزی شهری، دانشکده علوم انسانی، دانشگاه تربیت مدرس، تهران، ایران  
<sup>۲</sup> دانشجوی دکتری گروه جغرافیا و برنامه‌ریزی شهری، دانشکده علوم انسانی، دانشگاه تربیت مدرس، تهران، ایران  
<sup>۳</sup> پژوهشگر پسادکتری گروه جغرافیا و برنامه‌ریزی شهری، دانشکده علوم انسانی دانشگاه تربیت مدرس، تهران، ایران

[10.22080/USFS.2023.25975.2379](https://doi.org/10.22080/USFS.2023.25975.2379)

## چکیده

بافت‌های فرسوده شهری به دلیل عدم تطابق با استانداردها و معیارهای اصلی یکی از معضلات امروز کلان‌شهرها است و مسأله قابل توجهی که در بافت‌های فرسوده شهری بیش از سایر مسائل و معضلات اجتماعی چشمگیرتر است مسأله امنیت اجتماعی است. هدف از این تحقیق ارائه الگوی ارتقای امنیت اجتماعی با بررسی بایدها و نبایدهای امنیت شهری در بافت‌های فرسوده منطقه ۱۲ تهران است. روش تحقیق حاضر از نوع توصیفی - تحلیلی و از نظر هدف کاربردی است و برای تجزیه و تحلیل یافته‌ها از نرم‌افزار MICMAC و برای وزن‌دهی و رتبه‌بندی شاخص‌ها از روش مقایسات زوجی استفاده شده است. نمونه‌گیری به صورت هدفمند بوده و ۱۵ نفر از متخصصان شهری به صورت روش دلفی برای پرسش‌گری و امتیازدهی به شاخص‌ها انتخاب شدند. نتایج تحقیق نشان داد که متغیرهای ابعاد کالبدی با مجموع میانگین وزنی ۰٫۲۳۴، بیشترین و ابعاد حکمروایی با ۰٫۱۵۳، کمترین تأثیرگذاری را بر امنیت اجتماعی منطقه مذکور داشته‌اند. همچنین در بین پیشران‌های کلیدی نهایی مشخص‌شده (جدول شماره ۷)، شاخص‌های توجه کالبدی به ساختمان‌های کم‌دوام، فاصله زمانی صرف‌شده تا محل سکونت، وجود اراضی رهاشده و ساختمان‌های متروکه، رضایت ساکنین از بهداشت محیطی و رضایت مردم از ایمنی خیابان‌ها و پیاده‌روها به ترتیب با ارزش عددی ۰٫۲۳۲، ۰٫۲۳۰، ۰٫۲۱۹، ۰٫۲۱۹ بیشترین اثرگذاری را به صورت مستقیم بر امنیت اجتماعی در بافت‌های فرسوده داشته‌اند.

تاریخ دریافت:

۱۳ شهریور ۱۴۰۲

تاریخ پذیرش:

۱۹ آذر ۱۴۰۲

تاریخ انتشار:

۱۵ دی ۱۴۰۲

کلیدواژه‌ها:

امنیت، امنیت اجتماعی، بافت فرسوده، آینده‌پژوهی، محلات منطقه ۱۲ تهران

\* نویسنده مسئول: ابوالفضل مشکینی

آدرس: دانشیار گروه جغرافیا و برنامه‌ریزی شهری، دانشکده علوم انسانی، دانشگاه تربیت مدرس، تهران، ایران.

تلفن: ۰۹۱۲۳۸۵۶۳۸۸

ایمیل: [meshkini@modares.ac.ir](mailto:meshkini@modares.ac.ir)



## ۱ مقدمه

باید به مسائل ایمنی و امنیتی بپردازد (Matamanda, 2022: 3). این مسائل به خصوص در مناطق قدیمی و کهن بسیار بااهمیت‌تر است که متأسفانه اتخاذ سیاست‌های ناکارآمد در عرصه‌ی برنامه‌ریزی و مدیریت شهری در زمینه‌ی احیاء و بهسازی بافت‌های فرسوده و ارتقای امنیت آن، نه تنها امکان استفاده‌ی مجدد و حداکثری از این موقعیت را به مخاطره افکنده است. این بافت، مناطقی از جغرافیای شهر را شامل می‌شوند که ناشی از نارسایی‌های متعدد و متنوعی است که بر شرایط کالبدی، کارکردی و کیفیت زندگی جمعی در این مناطق تأثیر جدی دارند. آسیب‌شناسی و نحوه‌ی نوسازی در این نارسایی‌ها، در جهت ارتقای امنیت امری ضروری و بااهمیت است. در این راستا در جهت ارتقای امنیت اجتماعی باید به بررسی باید‌ها و نیاید‌های امنیت شهری در بافت‌های فرسوده شهری پرداخت، زیرا با ارتقای امنیت اجتماعی، می‌توان امنیت شهری شهروندان را به‌عنوان یکی از الزامات اولیه کیفیت محیط که دربرگیرنده احساس رفاه، آسایش و رضایت مردم از عوامل کالبدی - فضایی، اجتماعی- اقتصادی و زیست‌محیطی زندگی‌شان است را در نظر گرفت (Anthony, 2015). یکی از شهرهایی که با این مشکلات دست‌وپنجه نرم می‌کند کلان‌شهر تهران و به‌ویژه منطقه ۱۲ آن است. بافت‌های فرسوده تهران به خاطر مشکلات و معضلات موجود، پاسخ‌گوی نیازهای فعلی شهروندان نبوده و دچار افت عملکردی شده است و در حال حاضر با ساخت‌وسازهای بی‌رویه در مناطق شهر، بافت‌های فرسوده آن در حال تبدیل شدن به مناطق مخروبه شده و هم‌زمان با فرسودگی بیشتر، احساس امنیت و به‌خصوص امنیت اجتماعی آن رو به ضعف رفته است. وجود بافت‌های فرسوده در این منطقه، باعث کاهش قیمت و ارزش زمین و مسکن شده و در نتیجه این منطقه بیشتر به سکونتگاه معتادان و بزه‌کاران اجتماعی تبدیل شده است که ناهنجاری‌های رفتاری را وسعت بخشیده که از یک طرف باعث کاهش امنیت فردی و اجتماعی شده و همچنین به‌رغم تمرکز

چشم‌انداز شهرها هرگز مهم‌تر از امروز نبوده است، چراکه این شهرها هستند که تعیین می‌کنند آیا ما به رشد اقتصادی فراگیر دست می‌یابیم یا به نابرابری بیشتر تن می‌دهیم. بیش از نیمی از ساکنان جهان در شهرها زندگی می‌کنند و انتظار می‌رود این روند مهاجرت ادامه یابد (Daniel, 2021: 3). از سال ۲۰۰۷، نیمی از جمعیت جهان در شهرها یا مراکز شهری زندگی می‌کنند. برآوردها نشان می‌دهد که تا سال ۲۰۳۰ شهرها، خانه‌ی ۶۰ درصد از جمعیت جهان خواهند بود. تا سال ۲۰۵۰، سهم جمعیت شهری جهان به حدود دوسوم افزایش خواهد یافت، به‌ویژه بین سال‌های ۲۰۱۰ تا ۲۰۵۰ که انتظار می‌رود بین ۲٫۵ تا ۳ میلیارد نفر به جمعیت شهری در سراسر جهان اضافه شود (Un-Habitat, 2020: 4). بدون شک زندگی در شهر با مزایای قابل توجهی مانند فرصت‌های اقتصادی بیشتر، استانداردهای زندگی بهتر و محتوای فرهنگی و اجتماعی فراوان مشخص می‌شود (Paraušić, 2019: 254). شهرهای معاصر علاوه بر اینکه مکان‌های توسعه‌ی اقتصادی، مراکز تحرک اجتماعی و خلاقیت فرهنگی هستند، با مشکلات امنیتی مختلفی از جمله جرم، خشونت و تروریسم گرفته تا مسائل زیرساختی فقر، تخریب محیط‌زیست و غیره مشخص می‌شوند. به همین دلیل بسیار مهم است که شهرها و محل زندگی را ایمن، انعطاف‌پذیر و سرزنده کنیم و این اقدام، یکی از آرزوهای کلیدی برای هدف ۱۱ از دستور کار ۲۰۳۰ برای توسعه پایدار است (Un-Habitat, 2020: 3) و موضوعی حیاتی است که باید در توسعه و مدیریت سکونتگاه‌های انسانی در نظر گرفته شود. عدم توجه به ایمنی و امنیت شهری در برنامه‌ریزی و مدیریت اسکان انسانی فاجعه‌بار است، زیرا تأثیر جرم و جنایت و ناامنی توسعه اجتماعی و اقتصادی را محدود می‌کند که در نهایت فرصت‌ها و سیاست‌های حامی فقرا را به خطر می‌اندازد. با این حال، دستیابی به چنین سکونتگاه‌های انسانی ایمن، منوط به رویکردهای برنامه‌ریزی شهری است که



مفهوم امنیت بین پاسخ‌دهندگان زیر ۶۰ سال و افراد بالای ۶۰ سال در مورد همه عوامل بود. در عین حال، همگی سؤالات برای احساس امنیت در بزرگسالان مهم بودند. این دانش برای طراحی پارک‌های شهری فراگیرتر و سازگار با سن که باید نیازها و انتظارات سالمندان را برآورده کند و آن‌ها را به فعالیت بیشتر تشویق کند، حیاتی است. مارسل اوچی (۲۰۲۲)، در تحقیق خود تحت عنوان بررسی تعاملات بین مسکن و محیط‌های همسایگی برای بهبود رفاه کودکان، دریافت که والدین در هنگام تلاش برای مقابله با ابعاد مختلف نابرابری می‌توانند احساس ناتوانی، انزوا و نادیده گرفته شدن کنند. مداخلاتی که می‌تواند کیفیت مسکن و دسترسی به فضا و خدمات را بهبود بخشد، ضروری است، از جمله ابتکاراتی برای حمایت و توانمندسازی خانواده‌ها و جوامع محلی، به‌ویژه آن‌هایی که فرصت‌های اقدام را در اولویت قرار می‌دهند. پرزتجرا (۲۰۲۲)، در تحقیق خود با عنوان بررسی ایمنی درک شده و استفاده از پارک در فضاهای باز عمومی (مورد مطالعه: بارسلونا)، به این نتایج رسید که جنسیت و سال‌های زندگی در محله بر نمرات ایمنی درک شده تأثیر گذاشت، اما هیچ ارتباطی با رویدادهای جرم و جنایت مشاهده نشد. ایمنی درک‌شده در سطح منطقه، ترکیب طبقه محله و بی‌نظمی نیز با ایمنی درک شده مرتبط بود. افزایش ایمنی درک شده در سطح منطقه می‌تواند فعالیت بدنی و استفاده از پارک را به‌ویژه در میان زنان، سالمندان، جوانان و معلولان ارتقاء دهد. ویتن (۲۰۲۲)، در تحقیق خودش با عنوان آیا ارتقای منظره خیابانی که برای افزایش سفرهای فعال طراحی شده است، می‌تواند درک ساکنان از ایمنی محله را تغییر دهد؟ دریافت که داده‌های نظرسنجی نشان‌دهنده پیشرفت‌هایی در ایمنی محله است، اما درک ایمنی ترافیک پس از ارتقاء منظره خیابان را نشان نمی‌دهد. برعکس، داده‌های گروه تمرکز و مصاحبه حاکی از ترس پایدار در اطراف افراد به‌خاطر حضور حیوانات وحشی است، اما کاهش ترس‌های مرتبط با ترافیک به گذرگاه‌های ایمن‌تر و سرعت کمتر خودرو نسبت داده

فعالیت‌های فرامنطقه‌ای، دانه‌بندی بافت این منطقه عموماً ریزدانه شده است. بافت‌های موجود در این منطقه بیش از یک‌سوم آن، فرسوده محسوب می‌شود و به عبارت دیگر در معرض زوال و تخریب روزافزون است. از طرفی باید توجه داشت که فرسودگی تنها کهنگی کالبدی را شامل نمی‌شود و منظور از بافت‌های فرسوده بافت‌هایی است که حیات اجتماعی نیز به دلایل متعددی در آن‌ها فرسوده شده یا وجود ندارد. در این زمینه برای شناخت و حل مشکلات مربوط به بافت فرسوده و ارتباط آن با تحقق امنیت شهری (پایدار) سؤالاتی بدین صورت مطرح می‌شود:

- ۱- وضعیت موجود امنیت اجتماعی در محلات منطقه ۱۲ تهران به چه صورت است؟
- ۲- وضعیت شاخص‌های الگوی ارتقای امنیت اجتماعی در منطقه ۱۲ تهران به چه شکل می‌تواند باشد؟

## ۲ پیشنهاد تحقیق

در راستای تحقیق حاضر یک سری پژوهش‌های صورت گرفته درزمینه ادبیات تحقیق به‌طور خلاصه ذکر می‌گردد: ون هوفن (۲۰۲۲)، در تحقیق خود با عنوان درک بهتر احساس ایمنی و امنیت سالمندان (مطالعه موردی: شهر دوستدار سن لاهه)، دریافت که احساس امنیت تحت تأثیر اعمال عمدی و سهل‌انگاری (مثلاً دزدی و خشونت) و احساس امنیت با اعمال غیرعمدی (به‌عنوان مثال، حوادث، اشتباهات آنلاین) تحت تأثیر قرار گرفت. ایده‌هایی برای بهبودهای بالقوه و اولویت‌ها نیز مورد بررسی قرار گرفت که شامل دسترسی به اطلاعات در مورد کارهایی که افراد سالمند می‌توانند برای بهبود احساس ایمنی و امنیت خود، اجرای قوانین و تلاش‌های مستمر برای توسعه مهارت‌های دیجیتال برای بهبود ایمنی آنلاین انجام دهند. کیمیچ (۲۰۲۲)، در پژوهش خود با عنوان استفاده از پارک‌های شهری توسط افراد مسن درزمینه امنیت درک شده، دریافت که تفاوت‌های آماری معنادار در ادراک



رویکردهای سنتی به شدت ناکافی هستند. از این رو، این مقاله توصیه می‌کند که از آنجایی که محدودیت‌های نظام کیفری غیرقابل حل به نظر می‌رسد، گزینه‌ی پیشگیری از جرم از طریق طراحی محیطی و توسعه اجتماعی باید مورد حمایت دولت، محققان و سیاست‌گذاران قرار گیرد. بیویلاکوا (۲۰۱۵)، در تحقیق خود با عنوان فرم شهری و امنیت شهری: بینش‌هایی از یک محله جنوبی ایتالیا، دریافت که وضعیت پوسیدگی محیط شهری، اغلب ناشی از خلأهای اجرایی سیاست‌های شهری و فقدان قابلیت‌های مدیریتی، به افزایش انزوا از بقیه شهر کمک می‌کند. محققان نتیجه می‌گیرند که ابتکارات بازآفرینی شهری یکپارچه، با هدف طبیعت در بهبود افراد و مکان‌ها، ممکن است شرایط ایمنی شهری را در این نوع محله‌ها بهبود بخشد.

با توجه به مطالعات کتابخانه‌ای و اسنادی صورت گرفته و همچنین بررسی و مرور مطالعات مذکور (پیشینه تحقیق)، این تحقیق دارای تفاوت‌هایی با مطالعات مذکور است. به‌عنوان نمونه ون هوفن، کیمپ، مد ساکیپ، مارسلا اوچی و ویتن از روش‌های پرسشنامه و مطالعات میدانی؛ هیتو از تحلیل همبستگی و SPSS؛ سماح الخطیب از نوع اکتشافی؛ و هیروهنی از نوع معادلات ساختاری بهره گرفته‌اند. پژوهش‌گرهای مذکور سعی کرده‌اند که یک یا دو بعد امنیت را مورد کاوش و بررسی قرار دهند اما تحقیق حاضر توانسته است چهار بعد اصلی (اجتماعی، کالبدی، اقتصادی، حکمروایی) و مورد نیاز امنیت را مورد مطالعه قرار دهد. همچنین سعی شده است که از روش‌های آمیخته و تحقیق نوین از جمله روش آینده‌پژوهی و GIS استفاده کند که این روش می‌تواند نکته قوتی برای آینده‌نگاری در زمینه‌ی امنیت اجتماعی تلقی شود.

### ۳ مبانی نظری

تردیدی نیست که امنیت یکی از مفاهیم مهم در روابط بین‌الملل است (Degaut, 2015: 1). و از کلمه قدیمی "securitas" به معنای عاری از ترس

شد. سماح الخطیب (۲۰۲۲)، در تحقیقی خودش با عنوان یک برداشت جدید؛ ایجاد رفاه فضاهای عمومی شهری پس از دوران همه‌گیر، دریافت که یافته‌های پیام‌های منفی و مثبت همه‌گیری در جنبه‌های مختلف، ادراک را تعریف می‌کند که باعث ایجاد آرامش در فضای عمومی شهری پس از دوران همه‌گیری می‌شود. هیتو (۲۰۲۲)، در تحقیقش با عنوان تغییر در نگرش عمومی نسبت به نصب دوربین‌های مداربسته در مناطق مسکونی، دریافت که پاسخ‌دهندگان بیشتر از دوربین‌های مداربسته در همه سایت‌ها حمایت می‌کنند و تفاوت در نگرش‌ها بین ساکنان غیر کلان‌شهری و کلان‌شهری به‌طور قابل‌توجهی در سال ۲۰۱۹ کاهش یافته است. به‌ویژه، درصد پاسخ‌دهندگانی که بر تأثیرات منفی تمرکز کرده‌اند (مثلاً تجاوز به حریم خصوصی) کاهش، درصد موافقان با پتانسیل دوربین مداربسته برای کاهش جرم کاهش یافت و درصد کسانی که به توانایی دوربین مداربسته در کاهش ترس اعتقاد داشتند افزایش یافت. آف السوی (۲۰۱۹)، در تحقیق خودش با عنوان ارزیابی زیست‌پذیری خیابان‌های مسکونی - مطالعه موردی: العطارین، اسکندریه، مصر، رابطه معکوس بین حجم ترافیک و زیست‌پذیری خیابان‌های اسکندریه را از نظر شاخص‌های زیست‌پذیری از جمله خطر ترافیک، استرس، تعامل اجتماعی، حریم خصوصی، قلمرو خانه و ادراک آگاهی محیطی تأیید کرد. این مطالعه ارتباط بین ویژگی‌های ذهنی و آنچه توسط ارزیابی مشاهده‌ای از ویژگی‌های عینی یافت شد را نشان داد که منجر به اعتبارسنجی معیارهای مورد استفاده در ارزیابی زیست‌پذیری خیابان‌های مسکونی می‌شود. اولاجید (۲۰۱۶)، در تحقیق خود تحت عنوان چالش‌های امنیتی محله مسکونی: ارزیابی مفاهیم و تکنیک‌های پیشگیری از جرم، دریافت که اکثر کشورها، به‌ویژه اقتصادهای در حال توسعه جهان، عمدتاً به سیستم کیفری به‌عنوان ابتکار اصلی پیشگیری از جرم همسایگی خود بیش از پیشگیری از وقوع جرم و در نظر گرفتن عوامل اجتماعی اعتقاد دارند. بسیاری از محققان دریافته‌اند که این



پهنه‌های مختلف درک و دانسته شود (Carmona, 2003: 121).

در چارچوب فقر، حمایت اجتماعی یک حق اساسی بشر است که با کاهش فقر، توسعه اقتصادی و صلح اجتماعی مرتبط است (Merrien, 2013; Damon, 2016; Aleksynska et al., 2019). در این چارچوب، ماده ۲۲ اعلامیه جهانی حقوق بشر ۱۹۴۸ می‌گوید: «هر کس به‌عنوان عضوی از جامعه حق برخورداری از امنیت اجتماعی را دارد» (Nasri, 2022: 2). این بحث را از حیث شمول و فراگیری می‌توان امنیت عمومی نیز قلمداد نمود که حوزه‌های امنیت جمعی و گروهی را می‌تواند پوشش دهد. در میان نظریه‌پردازان امور امنیتی، "ویور" امنیت اجتماعی را توانمندی جامعه برای مراقبت از خصوصیات و ویژگی‌های بنیادین خود در شرایط تغییر و تهدیدات عینی و احتمالی تعریف نموده. بر این اساس امنیت اجتماعی، آرامش و آسودگی خاطری است که هر جامعه موظف است (Lee & et al, 2016: 494). و به‌عنوان یک احساس شخصی است که در آن فرد بدون اضطراب و نگرانی و با اعتماد به نفس احساس امنیت می‌کند. از این نظر، چگونگی ساخت مؤثر محیطی امن و افزایش درک شهروندان از امنیت اجتماعی در سطح جهانی اجتناب‌ناپذیر شده است (Wang, 2022: 1). ترکیبی از خطرات متنوعی که شهرها معمولاً با آن مواجه هستند، آن‌ها را از محیط‌های روستایی متمایز می‌کند و نیاز به پاسخ‌های چندبخشی و هماهنگی بین بازیگران محلی، ملی و گاهی بین‌المللی دارد. چالش‌های معمول برای ایمنی و امنیت شهری عبارت‌اند از: جرم اموال، آزار و اذیت و خشونت جنسی و خانوادگی، خشونت باند، قتل، تروریسم، جنگ، تحرک ناامن و بلایای زیست‌محیطی و بهداشتی (DCAF, 2019: 2). در میان جنبه‌های مختلف زندگی شهری و فضاهای ساخته‌شده، بخش مسکونی باید همیشه یک عامل اصلی باشد. فرهنگ شهری و استاندارد زندگی شهرنشینان تا حد زیادی به این بخش بستگی دارد. شهرنشینی سریع باعث

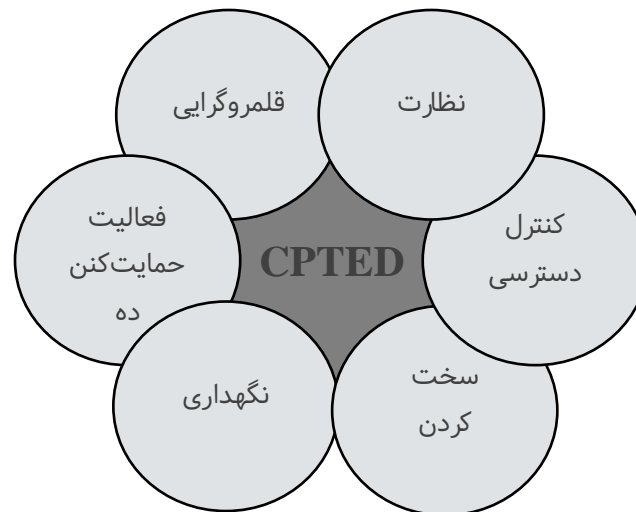
(Balogun, 2020: 140). و از کلمات لاتین " sine cura گرفته شده است که در ترجمه به معنای "عدم مراقبت"، "عدم نگرانی" است و در فرهنگ مریام وبستر: «امنیت: کیفیت یا حالت ایمن بودن: مانند رهایی از خطر: ایمنی؛ رهایی از ترس یا اضطراب است. امنیت به‌عنوان راهی برای تضمین حقوق، فرصت‌ها و کیفیت زندگی افراد (Cilleros, 2018: 3) و حالت دوری از خطرات ناشی از نیروهای طبیعی یا خطاهای انسانی به‌طور تصادفی یا عمدی است (NAS, 2015: 43). این مفهوم از دهه شصت تا لحظه‌ای که برنامه توسعه سازمان ملل متحد UNDP مفهوم امنیت انسانی را در گزارش توسعه انسانی خود که در سال ۱۹۹۴ منتشر کرد (UNDP, ۱۹۹۴) از نظر معرفت‌شناختی تکامل یافته است. در آن لحظه، تعریف امنیت از حمایت دولتی به حمایت فردی تغییر کرد (Cilleros, 2018: 3). شاید این یک واقعیت باشد که اداره امنیت جامعه، همیشه دولت را درگیر می‌کند، زیرا شامل کنترل مردم و فضا می‌شود. هرچند احساس امنیت ارتباط مستقیمی با خود امنیت دارد اما می‌تواند تحت تأثیر عواملی قرار گیرد که با وجود امنیت نسبی بازهم افراد احساس ناامنی کنند. به همین دلیل است که بوزان ادعا می‌کند که امنیت در مورد آزادی از تهدید و توانایی دولت‌ها برای حفظ هویت مستقل و یکپارچگی عملکردی آن‌ها در برابر نیروهای تغییر است که آن‌ها را خصمانه می‌دانند در حالی که هدف اصلی آن بقا است (Farinmade, 2018: 194). در این زمینه نظریه‌هایی در رابطه با امنیت فضای شهری مطرح شده است که به‌عنوان نمونه؛ جین جاکوبز در زمینه متمایز کردن آشکار عرصه عمومی و خصوصی اشاره کرد که نیاز به چشم‌های نظاره‌گر از سوی صاحبان طبیعی و ساکنان و استفاده‌کنندگان می‌توان اقداماتی را انجام داد که با استفاده از تنوع فعالیت‌ها و عملکردهایی که مردم را جذب می‌کند تقویت گردد. اسکار نیومن اشاره کرد که محیط کالبدی می‌بایست دارای خصوصیات مانند مکانیزم‌های نمادین، مرزها و سلسله‌مراتبی تعریف‌شده از عرصه خصوصی تا عمومی باشد تا





(Acharya, 2020). محلاتی که با مشکل فرسودگی کالبدی مواجه‌اند، از امنیت اجتماعی پایینی برخوردار هستند. در نظر گرفتن این زمینه و همچنین توجه به این نکته که در صورت بروز ساخت طبیعی و انسان بحران این محلات بیشترین آسیب را خواهند دید (Anthony, 2015). با نگاهی به زندگی شهروندان می‌توان دریافت که امنیت اجتماعی و احساس امنیت در رضایت‌مندی و مطلوبیت زندگی آن‌ها دارای نقش اساسی است. بدیهی است که بدون ایجاد امنیت نمی‌توان انتظار کارایی در ساختار زندگی و سکنی‌گزینی توأم با آرامش شهروندان را داشت (Smith & Brooks, 2013). در این میان «پیشگیری از جرم از طریق طراحی محیطی» بر این فرض استوار است که با طراحی صحیح محیط می‌توان علاوه بر بهبود کیفیت زندگی، از میزان جرائم نیز کاست (Park, 2010: 23). و درزمینه‌ی راه‌کارهای افزایش امنیت یک سری الگوها را می‌توان ذکر کرد به‌عنوان نمونه ۱- پیشگیری از جرم از طریق طراحی محیطی (CPTED) (Brantingham and Faust, 1976; Cozens, 2012). این عبارت توسط جفری در سال ۱۹۷۱ ابداع شد و بر این فرض متمرکز است که جرم در نتیجه فرصت‌های ارائه‌شده توسط محیط فیزیکی است، بنابراین، تغییر محیط فیزیکی به‌منظور کاهش یا حتی پیشگیری از جرم غیرممکن نیست (Smith, 1987; Cozens, 2008; Armitage, 2013).

تقاضای بالا و بحران در بخش‌های مسکونی می‌شود و چالش‌های مختلف شهری مانند افزایش زاغه‌ها، سکونت‌گاه‌ها و در ساختمان‌های قدیمی فرسودگی ایجاد می‌کند (Dey, 2021: 136). در اینجا مراد از فرسودگی، ناکارآمدی و کاهش کارایی یک بافت نسبت به کارآمدی سایر بافت‌های شهری (Loosim, 1997: 79). در رابطه با این نوع بافت‌ها، هر محله دارای چالش‌های مختص به خود است که ناشی از نارسایی‌های متعدد و متنوعی است که بر شرایط کالبدی، کارکردی و کیفیت زندگی جمعی در این مناطق تأثیر جدی گذاشته‌اند. و با تمرکز فضایی مشکلات در ابعاد اقتصادی، اجتماعی، کالبدی و ذهنی مواجه هستند (Glaser & Guorko, 2005: 18). این بافت‌ها به‌واسطه ویژگی‌های خاصشان، ساکنین آن اغلب گروه‌های قومی اقلیت، اقشار کم‌درآمد، خانوارهای تک‌والد و افراد بیکار و فاقد شغل هستند (Home, 1982: 98) که به‌سرعت در حال پیر شدن هستند و درجه بالایی از تهدیدات را برای امنیت عمومی به همراه دارند (Dey, 2021: 137). چراکه یکی از مهم‌ترین ویژگی‌های بافت‌های فرسوده که میزان زیست‌پذیری و حضورپذیری آن‌ها را تحت تأثیر داده است، بحث امنیت در این بافت‌هاست. بافت‌های فرسوده اغلب با توجه به دگردیسی‌هایی که در ابعاد اجتماعی و کالبدی متحمل شده‌اند، با فضاهایی خالی از جمعیت اصیل و فقدان نظارت مواجه هستند که همین امر میزان امنیت در این بافت‌ها را تحت تأثیر قرار داده است



شکل ۱: عوامل پایه پیش‌گیری از جرم از طریق طراحی محیطی، منبع (Cozens & et al, 2005: 330)

دولت‌ها سازمان‌دهی و اداره می‌شوند و کنترل‌های غیررسمی اجتماعی، توسط شهروندان عادی بدون تأثیرات خارجی اعمال و اداره می‌شوند. با این حال، کنترل‌های اجتماعی غیررسمی زمانی مؤثر عمل می‌کنند که ساکنان جامعه مایل به مشارکت در حل مشکلات جرم محلی خود باشند. هنگامی که یک جامعه دارای کنترل‌های اجتماعی غیررسمی قوی و مؤثر است، میزان جرم و جنایت اغلب پایین است، زیرا کنترل‌های اجتماعی غیررسمی به‌عنوان یک واسطه مهم بین ساکنان محله و جرم عمل می‌کنند (Manaliyo, 2013: 122 - 123).

## ۴ روش تحقیق

### الف) محدوده مورد مطالعه

منطقه ۱۲ تهران یکی از مناطق قدیمی است که در مرکز شهر واقع گردیده است. این منطقه دارای وسعتی معادل ۱۶۰۰ هکتار بوده و شامل ۶ ناحیه و ۱۴ محله است. در ارتباط با روال توسعه کالبدی تهران در طول بیش از یک قرن، توسعه جمعیتی این شهر، به‌عنوان مرکز کشور پایه‌پای رشد آن افزایش تصاعدی داشته است. براساس سرشماری عمومی نفوس و مسکن ۱۳۸۵ جمعیت شهر تهران به

۲- پیشگیری از جرم از طریق توسعه اجتماعی (CPSD): مفهومی است که فرایندهای اجتماعی، اقتصادی و فرهنگی پیچیده زیربنایی را که به جرم و بزه دیدگی کمک می‌کند را تصدیق می‌کند. CPSD از این طریق تلاش می‌کند شکاف بین برنامه عدالت کیفری و حمایت اجتماعی از افراد، خانواده‌ها و جوامع را پر کند و قابل تغییر است (Olajide, 2015: 10). ۳- پیش‌گیری از جرم از طریق کاربرد PSC: تکثیر PSC (امنیت خصوصی) بسیار جالب توجه است زیرا این روند در کشورهای صنعتی نشان داده است که جرم و جنایت از اواسط دهه ۱۹۹۰ کاهش یافته است، پدیده‌ای که بسیاری از محققان را متحیر کرده است (See Farrel et al, 2010, 2012; Van Dijk et al, 2011). تقریباً هر شهر در جهان دارای PSC است و برآوردها در سال ۲۰۰۰ نشان می‌دهد که رشد سالانه امنیت خصوصی در کشورهای در حال توسعه و توسعه‌یافته به ترتیب ۳۰ و ۸ درصد بوده است (The Daily Graphic (2014, pp. 24-25). ۴- کنترل‌های رسمی یا غیررسمی: کنترل جرم هم با استفاده از کنترل‌های رسمی یا غیررسمی انجام می‌شود و این کنترل‌ها بسته به افرادی که کنترل‌ها را انجام می‌دهند، متمایز می‌شوند. کنترل‌های رسمی عمداً توسط



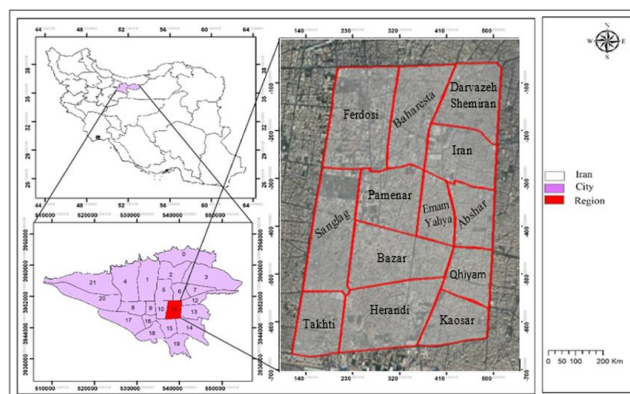
بیش از ۸۰ درصد کارکردهای تجاری، اداری - حکومتی، کارگاهی و انبار و بالاتر از ۵۰ درصد کارکردهای فرهنگی - مذهبی و پذیرایی آنها نقش شهری و فرا شهری دارند. ۲۲ درصد (واحدهای تجاری) عمده و خرده‌فروشی، ۲۲/۲ درصد کارگاه‌ها، ۱۰ درصد انبارها، ۴/۸ درصد فضاها و بناهای اداری - حکومتی تهران بزرگ در منطقه ۱۲ قرار دارند. ۲۷ درصد از سطح منطبق (داخل باروی اول) بیش از ۴۰۰ سال و ۷۳ درصد از بافت بیش از ۲۰۰ سال قدمت دارد.

۷،۷۹۷،۵۲۰ نفر و در سال ۱۳۹۵ به ۸،۰۶۵،۸۹۴ نفر رسید. جمعیت منطقه ۱۲ شهر تهران براساس آمار سرشماری سال ۱۳۹۰ برابر ۲۴۰،۷۲۰ نفر بوده که نسبت به دهه گذشته با کاهش جمعیت روبرو بوده است. تعداد جمعیت در سرشماری ۱۳۸۵ برابر ۲۴۰،۰۴۸ بوده این در حالی است که در سرشماری سال ۱۳۹۰ این مقدار تنزل یافته است و در ادامه این روند در سال ۱۳۹۵ به ۲۳۹،۶۱۱ نفر رسید. از مهم‌ترین ویژگی‌های منطقه ۱۲ قرار گرفتن بازار تهران و بسیاری از مراکز و نهادهای دولتی، وزارتخانه‌ها و سفارتخانه‌ها در محدوده آن است.

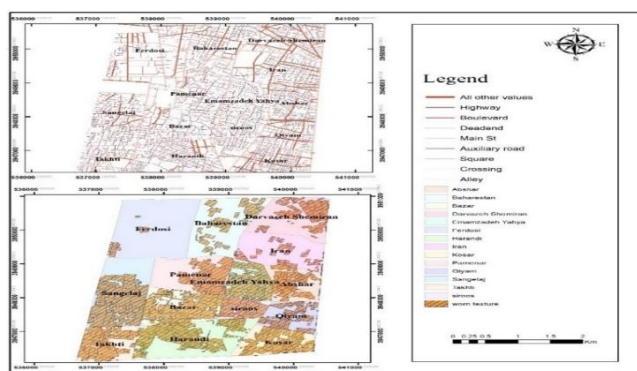
جدول ۱: جمعیت و مساحت محلات موجود منطقه ۱۲ تهران

محلّه	جمعیت کل	جمعیت زنان	مردان	تعداد خانوار	مساحت (هکتار)	جمعیت تراکم
بهارستان	۱۶۵۰۵	۸۴۹۱	۸۰۱۴	۵۵۲۱	۱۵۵	۱۰۶
فردوسی	۸۴۶۷	۴۳۴۵	۴۱۲۲	۲۷۶۸	۲۰۷	۴۱
امامزاده یحیی	۱۴۰۲۴	۷۱۲۴	۶۹۰۰	۴۵۶۲	۶۸	۲۰۶
ارگ پامنار	۲۹۳۲	۱۵۲۰	۱۴۱۲	۹۷۷	۱۲۱	۲۴
بازار	۶۱۷۹	۳۲۲۰	۲۹۵۹	۲۱۰۶	۱۵۸	۳۹
سنگلج	۲۶۸۲۹	۱۳۶۵۰	۱۳۱۷۹	۸۸۱۴	۱۶۲	۱۶۶
هرندی	۲۲۷۲۰	۱۱۶۳۷	۱۱۰۸۳	۷۴۶۹	۱۷۲	۱۳۲
تختی	۲۲۱۴۴	۱۱۱۵۸	۱۰۹۸۶	۷۲۰۷	۸۶	۲۵۷
آبشار	۲۲۲۵۰	۱۱۲۱۷	۱۱۰۳۳	۷۳۸۰	۷۸	۲۸۵
قیام	۱۸۱۹۰	۹۳۶۱	۸۸۲۹	۵۹۵۲	۶۹	۲۶۴
کوثر	۲۴۰۳۰	۱۲۳۱۴	۱۱۷۱۶	۷۸۶۸	۸۲	۲۹۳
دروازه شمیران	۳۳۲۹۷	۱۶۵۶۳	۱۶۷۳۴	۱۰۵۹۶	۱۲۲	۲۷۳
آبسردها (ایران)	۲۲۰۴۴	۱۱۳۳۷	۱۰۷۰۷	۷۲۸۶	۱۲۰	۱۸۴

منبع: (نتایج سرشماری نفوس و مسکن، مرکز آمار ایران، ۱۳۹۵)



شکل ۲: مختصات جغرافیایی محدوده مورد مطالعه (منطقه ۱۲ کلان‌شهر تهران)  
منبع: (ترسیم نگارندگان)



شکل ۳: اطلاعات انواع راه‌ها و بافت‌های فرسوده در منطقه ۱۲ تهران (ترسیم نگارندگان)

پژوهش با توجه به اینکه مقاله ۲ بخش دارد نحوه جمع‌آوری اطلاعات و همچنین تحلیل آن‌ها متفاوت است در بخش اول پژوهش جهت بررسی وضعیت امنیت در سطح منطقه از تعداد ۵۵ شاخص که داده‌های آن‌ها از مرکز آمار ایران، ۱۳۹۵، آمارنامه‌های شهرداری، بلوک‌های آماری ۱۴۰۰، دفتر توسعه محلی، برداشت‌های میدانی، مصاحبه‌های کارشناسان و ... جمع‌آوری شده استفاده شده است. در بخش دوم جهت ارائه الگوی امنیت از شاخص‌های جمع‌آوری شده به وسیله تحلیل محتوا استفاده شده از ۵۵ شاخص به عنوان شاخص‌های اصلی و از ۲۰ شاخص نیز به عنوان شاخص‌های تکمیلی بهره گرفته شده است.

### ب) روش‌ها و مدل‌های تحقیق

روش تحقیق حاضر توصیفی - تحلیلی و از لحاظ هدف کاربردی است. روش جمع‌آوری داده‌ها به دو صورت اسنادی - کتابخانه‌ای و پیمایشی؛ و جامعه‌ی آماری کارشناسان مسائل شهری (اساتید دانشگاه، متخصصان شهری، مسئولین شهری، پژوهشگران فعال در حوزه مورد مطالعه و...) در شهر تهران هستند. شاخص‌های پژوهش با استفاده از تحلیل محتوا جمع‌آوری شده و به دلیل تعداد بالای با استفاده از نظرات ۱۵ کارشناس تعداد ۵۵ شاخص با بیشترین ارتباط با موضوع تحقیق انتخاب گردیده است.



شما کمک می‌کند که اولویت‌های خود را تنظیم کنید، در حالی که تقاضاهای متناقض در منابع شما وجود دارد. این ابزار مخصوصاً زمانی مفید است که داده‌های عینی برای استفاده در تصمیم‌گیری نداشته باشید. این ابزار همچنین برای زمانی که می‌خواهید گزینه‌های مختلف ذهنی را باهم مقایسه کنید یک ابزار ایدئال است.

امتیازدهی به شاخص‌ها به صورت جدول زیر است:

در بخش اول جهت مشخص شدن وضعیت موجود امنیت در سطح منطقه برای وزندهی و رتبه‌بندی شاخص‌ها ذهنی مرتبط با امنیت اجتماعی در محلات منطقه ۱۲ کلان‌شهر تهران، از روش «مقایسات زوجی» استفاده گردید. تجزیه و تحلیل مقایسه زوجی یا مقایسه دوگانه کمک می‌کند تا اهمیت تعدادی از گزینه‌ها نسبت به یکدیگر را بسنجیم. این باعث می‌شود که انتخاب مهم‌ترین مشکل برای حل و فصل ساده‌تر شود یا انتخاب راه‌حل به صورت مؤثرتری انجام شود. همچنین به

جدول ۲: مراحل امتیازدهی شاخص‌ها در روش مقایسات زوجی

ارزش	وضعیت مقایسه i نسبت به j	توضیح
۱	ترجیح یکسان Equally Preferred	شاخص i نسبت به j اهمیت برابر دارد یا ارجحیتی نسبت به هم ندارند.
۳	کمی مرجح Moderately Preferred	گزینه یا شاخص i نسبت به j کمی مهم‌تر است.
۵	خیلی مرجح Strongly Preferred	گزینه یا شاخص i نسبت به j مهم‌تر است.
۷	خیلی زیاد مرجح Very Strongly Preferred	گزینه i دارای ارجحیت خیلی بیشتری از j است.
۹	کاملاً مرجح Extremely Preferred	گزینه i از j مطلقاً مهم‌تر و قابل مقایسه با j نیست.
۶ - ۴ - ۲	بینابین	ارزش‌های بینابین را نشان می‌دهد. مثلاً ۸، بیانگر اهمیتی زیادتر از ۷ و پایین‌تر از ۹ است.

جدول ۳: ابعاد و شاخص‌های ذهنی مستخرج از مطالعات اسنادی - کتابخانه‌ای

بعد	شاخص	کد سنج	سنجه	میانگین نظرات کارشناسان	میانگین شاخص
کالبدی	مسکن عادلاته	۱SJ	نسبت خانوار در واحد مسکونی	۰.۰۳	۰.۰۲۶
		۲SJ	سرانه زیربنای مسکونی	۰.۰۴	
		۳SJ	توجه کالبدی به ساختمان‌های کم‌دوام	۰.۰۱	
کالبدی	بخشایش عادلاته	۴SB	سرانه خدمات بهداشتی-درمانی	۰.۰۲	۰.۰۱۸
		۵SB	پوشش بیمه درمانی افراد	۰.۰۲	
		۶SB	رضایت ساکنین محله از خدمات سلامت	۰.۰۱	



	.۰۲	سرانه خدمات آموزشی	VSB		
	.۰۲	دسترسی افراد به خدمات آموزشی	۸SB		
	.۰۲	دسترسی افراد به خدمات بهداشتی-درمانی	۹SB		
.۰۲	.۰۳	فاصله زمانی صرف شده تا محل سکونت	۱۰SI	محیط‌زیست سالم	
	.۰۱	رضایت ساکنین از فضاهای سبز	۱۱SI		
	.۰۲	سهم ساکنین از فضاهای سبز	۱۲SI		
	.۰۲	وجود اراضی رهاشده و ساختمان‌های متروکه	۱۳SI		
	.۰۲	رضایت ساکنین از بهداشت محیطی	۱۴SI		
	.۰۲	اندازه نسبت طول پیاده‌رو به سواره‌رو	۱۵SS		
.۰۳۵	.۰۲	رضایت مردم از کیفیت پیاده‌روها	۱۶SS	سرزندگی	
	.۰۲	نسبت تراکم فضاهای جمعی در محله	۱۷SS		
	.۰۲	رضایت مردم از ایمنی خیابان‌ها و پیاده‌روها	۱۸SS		
	.۰۲	تراکم فعالیت‌های غیرمسکونی ناسازگار	۱۹SS		
	.۰۲	پیشروی کالبدی کسب‌وکارها در محلات	۲۰SS		
	.۰۲	رضایت افراد از کیفیت حمل‌ونقل عمومی	۲۱ST		
.۰۱۸	.۰۲	سهم شبکه حمل‌ونقلی سبز از جابه‌جایی مسافر	۲۲ST	حمل‌ونقل کارآمد	
	.۰۲	سهم شبکه اتوبوس‌رانی از جابه‌جایی مسافر	۲۳ST		
	.۰۲	سهم شبکه دوچرخه‌سواری از جابه‌جایی مسافر	۲۴ST		
	.۰۱	فاصله زمانی تا رسیدن به ایستگاه‌های حمل‌ونقل	۲۵ST		
	.۰۳	جمعیت مشغول به کار در درون محله	۲۶ST		
	.۰۲	میزان سواد افراد در سطح محله	۲۷SOE		
.۰۲۵	.۰۳	بهره‌برداران اینترنت به کل ساکنان محله	۲۸SOE	آموزش	اجتماعی
	.۰۳	امنیت مکان و محل زندگی ساکنین	۲۹SOS	احساس امنیت	
.۰۲۶	.۰۲	افراد مبتلا به مصرف مواد مخدر و الکل	۳۰SOS		
	.۰۳	حس امنیت در زمان پیاده‌روی در طول شب	۳۱SOS		
.۰۲	.۰۲	احساس یکی بودن افراد در اجتماع محلی	۳۲SBS	احساس تعلق و رضایت	
	.۰۲	رضایت افراد از محل زندگی خود	۳۳SBS		
	.۰۲	پایداری سکونتگاه‌ها در سطح محله	۳۴SBS		
	.۰۲	عناصر هویت‌بخش در سطح محله	۳۵SBS		
.۰۱۷	.۰۲	تمایل به سرمایه‌گذاری	SP۳۶	اعتماد و مشارکت	
	.۰۲	اعتماد ساکنین به نهادهای عمومی	SP۳۷		
	.۰۱	مشارکت افراد در فعالیت‌های محلی	SP۳۸		
	.۰۲	ارتباط اجتماعی همسایگان با همدیگر	۳۹SP		



.۰۱۷	.۰۲	اشتغال افراد در سطح محله	EW۴۰	نیروی کار اشتغال	اقتصادی
	.۰۲	نرخ پایداری شغل افراد	EW۴۱		
	.۰۱	مقدار هزینه خانوارها	EW۴۲		
.۰۱۳	.۰۱	ادغام یافتگی کسب‌وکارها در اجتماع محلی	EE۴۳	توسعه کسب‌وکار	
	.۰۱	پایداری کسب‌وکارهای فرامحله‌ای	EE۴۴		
.۰۱۶	.۰۱	نرخ اشتغال ساکنین	EG ۴۵	بهره‌وری	
	.۰۲	نرخ استخدام گروه‌های خاص	EG۴۶		
.۰۱۶	.۰۲	اطلاع ساکنین از برنامه‌های بخش عمومی	RA۴۷	اطلاع‌رسانی شهروندی	
	.۰۱	مشارکت ساکنین در دوره‌های آموزشی	RA۴۸		
	.۰۱	رضایت ساکنین از فعالیت‌های آموزشی	RA۴۹		
.۰۱۴	.۰۱	مشارکت افراد در فرایند برنامه‌ریزی توسعه محله	RP۵۰	حق برنامه‌ریزی	حکروایی
	.۰۲	امکان قانونی شدن مشارکت عمومی	RP۵۱		
	.۰۲	نسبت تعامل با نهادها در سطح محله	RP۵۲		
	.۰۱	مشارکت ساکنین در مراسم‌های تصمیم‌گیری	RP۵۳		
.۰۱۷	.۰۲	آگاهی ساکنین از برنامه مدیریت بحران	RN۵۴	نهادسازی	
	.۰۲	دسترسی افراد به تجهیزات برای مواجهه با بحران	RN۵۵		
<ul style="list-style-type: none"> <li>- Arun. S &amp; et al, (2022)</li> <li>- Elsaywy. A &amp; et al (2019)</li> <li>- Farinmade, A &amp; et al (2018)</li> <li>- James, I &amp; et al (2019)</li> <li>- Khateeb, S.E &amp; Shawket, I.M (2022)</li> <li>- Kimic, K., Polko, P (2022)</li> </ul>					کالبدی
<ul style="list-style-type: none"> <li>- Dey, T (2021)</li> <li>- Shilova, L. A (2021)</li> <li>- Sultana, S &amp; et al (2023)</li> <li>- Tan, Sh &amp; et al (2020)</li> <li>- Christine &amp; et al, (2021)</li> <li>- Wang &amp; et al, (2022)</li> <li>- Matamanda &amp; Mphambukel, (2022).</li> <li>- Charmaine Mullins Jaime, (2022)</li> <li>- <a href="#">Kamil Kielek</a>, (2022).</li> <li>- Peng Xie &amp; et al, (2022)</li> <li>- Daniel, K (2015)</li> <li>- Duivenvoorden, E &amp; et al (2021)</li> </ul>					اجتماعی
<ul style="list-style-type: none"> <li>- <a href="#">Wanli Yang</a>, (2022)</li> <li>- Larsson, A &amp; Hatzigeorgiou, A (2023)</li> <li>- nska-Senkus, A. W (2020).</li> </ul>					اقتصادی
<ul style="list-style-type: none"> <li>- Olsen, O.E &amp; et al (2007)</li> <li>- Phipps, A. G., Horrobin, B. A. (2014)</li> <li>- Praliya, S &amp; Garg, P (2019)</li> </ul>					حکروایی



- Rolfe, S & et al (2020)  
 - Samah, E.KH., & Indj, M. Sh (2022)  
 - Šamic-Musemic, D & ZAgora, N (2021)  
 - Samoylova, N & MajorzadehzahiriM A (2020)

به کار می‌رود. روش MICMAC برای انجام محاسبه‌های ماتریس اثرات متقاطع طراحی شده است. در ماتریس تحلیل ساختاری، جمع اعداد سطرهای هر متغیر به‌عنوان میزان تأثیرگذاری و جمع ستون‌های هر متغیر میزان تأثیرپذیری آن متغیر را نشان می‌دهد.

براساس نتایج تحلیلی این ماتریس متغیرهای ابعاد کالبدی با مجموع میانگین وزنی ۰٫۲۳۴، بیشترین و ابعاد حکمروایی با ۰٫۱۵۳، کمترین تأثیرگذاری را بر امنیت اجتماعی منطقه مذکور داشته‌اند. در ادامه به با استفاده از روش مقایسات زوجی وزن هریک از محلات ۱۳ گانه منطقه مورد مطالعه مشخص شدند که در جدول ۳ قابل مشاهده است.

در بخش دوم جهت ارائه‌ی الگویی مطلوب از امنیت اجتماعی برای بافت‌های فرسوده از مجموع شاخص‌های بی‌شماری استفاده شده است که از طریق تحلیل محتوا گزینش شده‌اند. جهت تجزیه و تحلیل شاخص‌های تدوین‌شده با استفاده از نظرات کارشناسان میزان اهمیت هر شاخص در امنیت اجتماعی استخراج گردید و با محاسبه میانگین نظرات کارشناسان، شاخص‌ها اولویت‌بندی شده است. در راستای ارائه الگو از روش آینده‌پژوهشی و ماتریس‌های متقاطع مستقیم و غیرمستقیم استفاده شده است. با اولویت‌بندی شاخص‌ها توسط نظرات کارشناسان ماتریس اولیه جهت ورود داده‌ها به نرم‌افزار MICMAC آماده‌سازی گردید. روش تحلیل تأثیرات متقاطع روشی است که برای تحلیل روابط بین متغیرها به‌ویژه در سیستم‌های گسترده و دارای ابعاد متعدد

جدول ۴: وزن‌دهی نهایی شاخص‌های محلات منطقه ۱۲ با استفاده از روش مقایسات زوجی

وزن	کد	وزن	کد	وزن	کد	وزن	کد
۰٫۱۷	EE۴۳	۰٫۱۵	۲۹SOS	۰٫۱۳	۱۵SS	۰٫۱۲	۱SJ
۰٫۱۶	EE۴۴	۰٫۱۶	۳۰SOS	۰٫۱۹	۱۶SS	۰٫۱۵	۲SJ
۰٫۱۸	EG ۴۵	۰٫۱۸	۳۱SOS	۰٫۲۵	۱۷SS	۰٫۲۰	۳SJ
۰٫۱۸	EG۴۶	۰٫۲۲	۳۲SBS	۰٫۱۶	۱۸SS	۰٫۳۰	۴SB
۰٫۱۷	RA۴۷	۰٫۱۵	۳۳SBS	۰٫۱۴	۱۹SS	۰٫۱۸	۵SB
۰٫۱۷	RA۴۸	۰٫۱۴	۳۴SBS	۰٫۱۴	۲۰SS	۰٫۱۴	۶SB
۰٫۱۷	RA۴۹	۰٫۱۶	۳۵SBS	۰٫۲۳	۲۱ST	۰٫۱۵	۷SB
۰٫۲۱	RP۵۰	۰٫۲۲	SP۳۶	۰٫۲۴	۲۲ST	۰٫۲۸	۸SB
۰٫۲۳	RP۵۱	۰٫۲۲	SP۳۷	۰٫۱۸	۲۳ST	۰٫۲۷	۹SB
۰٫۲۲	RP۵۲	۰٫۱۹	SP۳۸	۰٫۱۵	۲۴ST	۰٫۱۹	۱۰SI
۰٫۲۰	RP۵۳	۰٫۱۷	SP۳۹	۰٫۱۹	۲۵ST	۰٫۱۴	۱۱SI
۰٫۱۷	RN۵۴	۰٫۲۰	EW۴۰	۰٫۱۴	۲۶ST	۰٫۱۳	۱۲SI
۰٫۱۸	RN۵۵	۰٫۱۹	EW۴۱	۰٫۱۹	۲۷SOE	0.017	۱۳SI
		۰٫۱۹	EW۴۲	۰٫۱۵	۲۸SOE	۰٫۲۰	۱۴SI

منبع: (یافته‌های تحقیق، ۱۴۰۲)



## ۵ یافته‌ها

### بررسی وضعیت موجود امنیت و رتبه‌بندی محلات

در این بخش با استفاده از مقادیر به‌دست‌آمده از امتیازدهی، وزن‌دار کردن گزینه‌ها، براساس

شاخص‌های ذهنی متخصصان شهری، رتبه‌بندی محلات بر مبنای امنیت اجتماعی براساس وزن نهایی شاخص‌ها با استفاده از روش مقایسات زوجی در سه درجه (ضعیف، متوسط، مطلوب) صورت پذیرفته است که در جدول ۵ قابل مشاهده است.

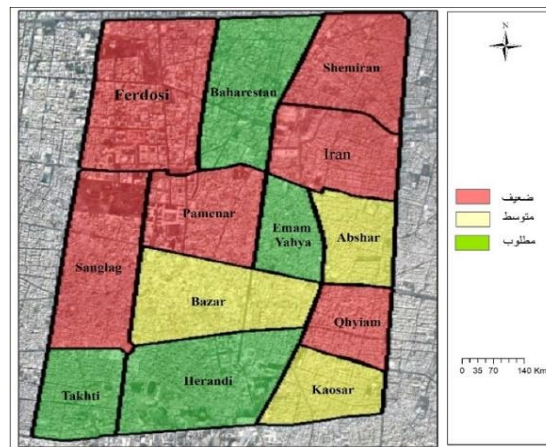
جدول ۵: رتبه‌بندی محلات در امنیت اجتماعی براساس وزن‌دهی روش مقایسات زوجی

شاخص	ابعاد	تعداد تکرار	صفر	یک	دو	سه	جمع	درصد
مقدار	۵۵*۵۵	۲	۳/۱۳	۴/۸۴	۷/۹۶	۱۳/۶۲	۲۶/۴۲	۳۳/۷۸%

منبع: یافته‌های تحقیق

مطلوب و محلات بازار، آبشار و کوثر با درجه متوسط و محلات قیام، سنگلج، شمیران، فردوسی، پامانر و ایران با درجه ضعیف از امنیت اجتماعی رده‌بندی شده‌اند.

با توجه به جدول ۴ مشاهده می‌شود که در رتبه‌بندی نهایی محلات منطقه ۱۲ تهران براساس درجه اهمیت امنیت اجتماعی در سه طیف (ضعیف، متوسط، مطلوب) طبقه‌بندی شده است. محلات تختی، هرندی، امامزاده یحیی و بهارستان با درجه



شکل ۴: شکل نهایی وضعیت موجود محلات منطقه ۱۲ تهران براساس میزان امنیت اجتماعی



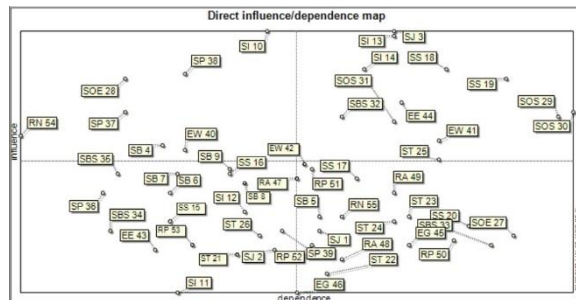
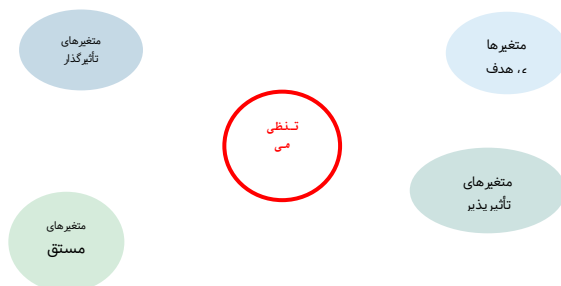
## ارائه الگوی پیشنهادی امنیت اجتماعی با استفاده از نرم افزار MICMAC

### انتخاب شاخص‌های الگوی امنیت اجتماعی

در تحلیل انجام گرفته، ابعاد ماتریس در نرم‌افزار میک‌مک ۵۵\*۵۵ بوده و تعداد تکرارها ۲ بار در نظر گرفته شده است. شاخص پرشدگی ماتریس نیز ۸۷/۳۳ درصد است که این میزان نشان‌دهنده‌ی آن است که بیش از ۸۷/۳۳ درصد، موارد بر یکدیگر تأثیر گذاشته‌اند. از مجموع ۲۶۴۲ رابطه؛ ۳۸۳ رابطه دارای اثرات متقاطع صفر، ۴۸۴ رابطه دارای اثرات متقاطع ۱، ۷۹۶ رابطه دارای اثرات متقاطع ۲ و ۱۳۶۲ رابطه دارای اثرات متقاطع ۳ هستند.

در راستای تعیین حجم نمونه با توجه به جامعه‌ی آماری تحقیق که شامل کارشناسان مسائل شهری بوده است، از روش نمونه‌گیری گلوله‌برفی استفاده شده است. متغیرهای موجود در سطرها بر متغیرهای موجود در ستون‌ها تأثیر می‌گذارند؛ به این ترتیب متغیرهای سطرها، تأثیرگذار و متغیرهای ستون‌ها، تأثیرپذیرند. میزان ارتباط، با اعداد بین صفر تا سه سنجیده می‌شود. عدد «صفر» به منزله «بدون تأثیر»، عدد «یک» به منزله «تأثیر ضعیف»، عدد «دو» به منزله «تأثیر متوسط» و در نهایت عدد «سه» به منزله «تأثیر زیاد» است. پیشران‌های استراتژیک پیشران‌هایی هستند که هم قابل دستکاری و کنترل و هم بر پویایی و تغییر سیستم

تأثیرگذار باشند. با این توصیف پیشران‌هایی که تأثیر بسیار بالایی دارند، ولی قابل کنترل نیستند را نمی‌توان پیشران استراتژیک محسوب کرد. بر این اساس متغیرهای ناحیه ۱ شبکه مختصات، پیشران‌های استراتژیک هستند، چراکه هم قابلیت کنترل توسط سیستم مدیریتی را دارند و هم بر سیستم تأثیرگذاری قابل قبولی دارند. در واقع هرچه از ابتدای ناحیه ۳ به سمت انتهای ناحیه ۱ شبکه مختصات نزدیک‌تر می‌شویم بر میزان اهمیت و استراتژیک بودن پیشران افزوده می‌شود. پیشران‌های هدف، این متغیرها در زیر ناحیه قطری شمال شرقی صفحه قرار دارند، این متغیرها در واقع نتایج تکاملی سیستم بوده و نمایانگر اهداف ممکن در یک سیستم هستند. با دست‌کاری و ایجاد تغییرات در این متغیرها می‌توان به تکامل سیستم مطابق برنامه و هدف خود دست یافت. در جواب سؤال اول پژوهش که وضعیت موجود امنیت کالبدی در محلات منطقه ۱۲ تهران به صورت است؟ متغیرهای تعیین‌کننده یا تأثیرگذار، اصلی‌ترین متغیرهای تأثیرگذارند که میزان تأثیرپذیری آن‌ها به نسبت تأثیرگذاری‌شان بسیار کمتر است. آن‌ها در ناحیه‌ی شمال‌غرب صفحه‌ی پراکنده‌ی قرار دارند و پایداری سیستم نیز به شدت به آن‌ها وابسته است. در ادامه، نحوه‌ی پراکنش متغیرها که وضعیت پایداری و ناپایداری سیستم را تعیین می‌کند در شکل ۵ به نمایش گذاشته شده است.

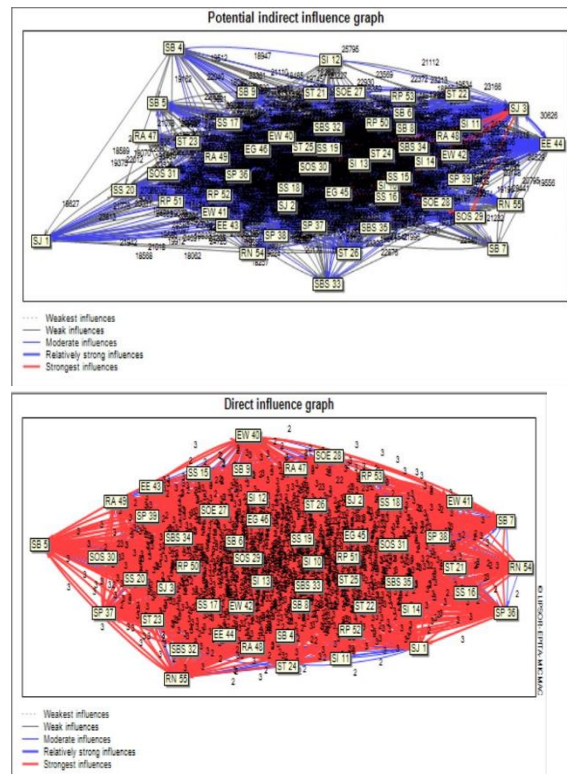


شکل ۵: میزان اثرگذاری مستقیم و غیرمستقیم متغیرهای خروجی MICMAC به درصد

منبع: یافته‌های تحقیق، ۱۴۰۲

مشاهده کرد که به صورت دوجوهی و هدفدار عمل می‌کنند. بنابر آنچه در قسمت‌های پیشین گفته شد، با توجه به وضعیت پایداری سیستم ۵ نوع متغیر شامل: متغیرهای تعیین‌کننده یا تأثیرگذار، متغیرهای دوجوهی، متغیرهای تنظیمی، متغیرهای تأثیرپذیر یا نتیجه، متغیرهای مستقل در این سیستم قابل شناسایی است.

آنچه از وضعیت صفحه‌ی پراکندگی متغیرهای مؤثر بر امنیت اجتماعی منطقه مورد مطالعه می‌توان فهمید، این است که وضعیت سیستم بیشتر به سمت پایداری میل دارد. بیشتر متغیرها در اطراف محور قطری صفحه پراکنده‌اند. چند عامل که نشان می‌دهند دارای تأثیرگذاری بالایی در سیستم هستند و می‌توان عامل‌های زیادی را هم



شکل ۶: گراف چرخه‌ی اثرگذاری مستقیم و غیرمستقیم با پوشش ۱۰۰ درصدی عوامل (منبع: یافته‌های تحقیق)

اعداد چندرقمی درمی‌آید و مقایسه‌ی آن با اثرهای مستقیم دشوار می‌شود. برای رفع این مشکل نرم‌افزار، جدول سهم عوامل براساس اثرهای مستقیم و غیرمستقیم را در مقیاس ۱۰ هزار ارائه می‌دهد. بر این اساس، مجموع اثرگذاری و اثرپذیری‌ها ۱۰ هزار محاسبه شده و سهم هرکدام از عوامل از این عدد نشان‌دهنده‌ی سهم آن از کل سیستم است در شکل ۵ به نمایش گذاشته شده است. همان‌طور که قبلاً اشاره شد در مرحله‌ی

اثرگذاری شدید عوامل بر همدیگر است و خطوط آبی، با تفاوت در ضخامت، روابط متوسط تا ضعیف را نشان می‌دهد. در مرحله‌ی بعدی برای استخراج عوامل پیشران، به جابه‌جایی و همچنین رتبه‌بندی متغیرهای مورد نظر به لحاظ تأثیرگذاری و تأثیرپذیری (مستقیم و غیرمستقیم) پرداخته می‌شود. با توجه به اینکه برای محاسبات اثرهای غیرمستقیم نرم‌افزار ماتریس را چند بار به توان می‌رساند، جمع اثرگذاری و اثرپذیری‌های غیرمستقیم



۵۵ عامل بررسی شده؛ ۱۰ عامل اصلی به عنوان عوامل پیشران کلیدی بر افزایش میزان امنیت اجتماعی انتخاب شدند که در جدول ۶ آورده شده است.

نخست ۵۵ عامل شناسایی و میزان و چگونگی تأثیرگذاری این عوامل بر یکدیگر و نیز بر وضعیت امنیت اجتماعی محلات منطقه ۱۲ تهران با توجه به روش مستقیم و غیرمستقیم بررسی و در نهایت از

جدول ۶: پیشران‌های نهایی (کلیدی) اثرگذار بر امنیت اجتماعی در منطقه ۱۲ کلان‌شهر تهران

رتبه غیرمستقیم	امتیاز نهایی			کد متغیر	ردیف
	رتبه مستقیم	تأثیرگذاری غیرمستقیم	کد تأثیرگذاری مستقیم		
۱	۱	۲۳۱	۲۳۲	SJ۳	۱
۲	۲	۲۳۰	۲۳۲	SI۱۰	۲
۳	۳	۲۲۹	۲۳۰	SI۱۳	۳
۴	۴	۲۱۵	۲۱۹	SI۱۴	۴
۵	۵	۲۱۵	۲۱۹	SS۱۸	۵
۶	۶	۲۱۵	۲۱۵	SS۱۹	۶
۷	۷	۲۰۴	۲۰۴	SOS۳۰	۷
۸	۸	۲۰۲	۲۰۲	SOS۲۹	۸
۹	۹	۲۰۱	۲۰۱	SOS۳۱	۹
۱۰	۱۰	۱۹۵	۱۹۴	EW۴۱	۱۰

منبع: (یافته‌های تحقیق، ۱۴۰۲)

جدول ۷: موقعیت قرارگیری شاخص‌ها و نقش و اثرات آن‌ها در محورهای چندگانه

موقعیت	کد شاخص
تأثیرگذار	SB۴ / RN۵۴ / EW۴۰ / SP۳۷ / SOE۲۸ / SP۳۸ / SI۱۰
دووجهی	/SS ۱۹ / ST ۲۵ / EE ۴۴ / EW ۴۱ / SBS ۳۲ / SOS ۳۱ / SS ۱۸ / SI ۱۴ / EW ۴۱ / SI ۱۳ / SJ ۳ / SOS۳۰ / SOS ۲۹
تنظیمی	SB۵ / SB ۸ / RP ۵۱ / RA ۴۷ / EW ۴۲
تأثیرپذیر	RA ۴۸ / EG ۴۶ / RN ۵۵ / RA ۴۹ / ST ۲۴ / SBS ۳۳ / RP ۵۰ / EG ۴۵ / SOE ۲۷ / ST ۲۳ / SS ۲۰ / SS ۱۷ / ST ۲۲ / SJ ۱ / SP ۳۹ / ST ۲۲ /
مستقل	/RP ۵۲ / ST ۲۱ / SI ۱۲ / RP ۵۳ / SS ۱۵ / EE ۴۳ / SBS ۳۴ / SB ۷ / SB ۶ / SP ۳۶ / SBS ۳۵ / SS۱۶ / SB ۹ / SJ ۲ / ST ۲۶

منبع: یافته‌های تحقیق، ۱۴۰۲

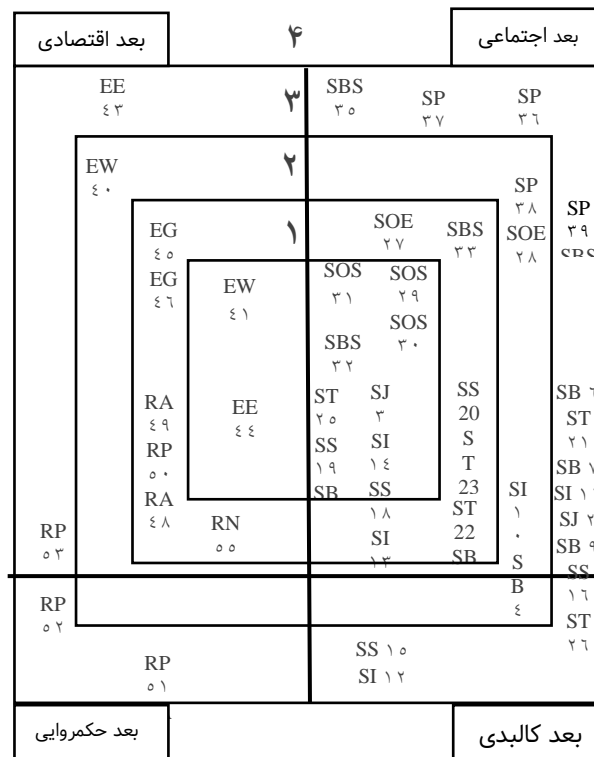
همان‌طور که در شکل ۷ ذیل مشاهده می‌شود الگوی پیشنهادی امنیت اجتماعی در چهار بعد اجتماعی، اقتصادی، کالبدی و حکمروایی که در ۴

در پاسخ به سؤال دوم تحقیق، اینکه وضعیت شاخص‌های الگوی پیشنهادی امنیت کالبدی در منطقه ۱۲ تهران به چه شکل می‌تواند باشد؟



دوچرخه‌سواری از جابه‌جایی مسافر، در بعد اقتصادی (نرخ اشتغال ساکنین، نرخ استخدام گروه‌های خاص) و در بعد حکمروایی (مشارکت ساکنین در دوره‌های آموزشی، رضایت ساکنین از فعالیت‌های آموزشی، مشارکت افراد در فرایند برنامه‌ریزی توسعه محله، دسترسی افراد به تجهیزات برای مواجهه با بحران) هستند. شاخص‌های درجه ۳ در بعد اجتماعی شامل (بهره‌برداران اینترنت به کل ساکنان محله، مشارکت افراد در فعالیت‌های محلی)، در بعد کالبدی (سرانه خدمات بهداشتی-درمانی، فاصله زمانی صرف شده تا محل سکونت)، در بعد اقتصادی (اشتغال افراد در سطح محله) و در بعد حکمروایی (آگاهی ساکنین از برنامه مدیریت بحران) شده‌اند. و در نهایت شاخص‌های درجه ۴ در بعد اجتماعی شامل (پایداری سکونتگاه‌ها در سطح محله، عناصر هویت‌بخش در سطح محله، تمایل به سرمایه‌گذاری، اعتماد ساکنین به نهادهای عمومی، ارتباط اجتماعی همسایگان با همدیگر)، در بعد کالبدی (سرانه زیربنای مسکونی، رضایت ساکنین محله از خدمات سلامت، سرانه خدمات آموزشی، دسترسی افراد به خدمات بهداشتی-درمانی، رضایت ساکنین از فضاهای سبز، سهم ساکنین از فضاهای سبز، اندازه نسبت طول پیاده‌رو به سواره‌رو، رضایت مردم از کیفیت پیاده‌روها، جمعیت مشغول به کار در درون محله)، در بعد اقتصادی (ادغام یافتگی کسب‌وکارها در اجتماع محلی) و در بعد حکمروایی (نسبت تعامل با نهادها در سطح محله، مشارکت ساکنین در مراسم‌های تصمیم‌گیری) شده‌اند.

درجه به تفکیک اهمیت شاخص‌ها طبقه‌بندی و تقسیم شده‌اند. جای‌گذاری شاخص‌ها به این قرار است که شاخص‌های درجه ۱ در بعد اجتماعی شامل (امنیت مکان و محل زندگی ساکنین، افراد مبتلا به مصرف مواد مخدر و الکل، حس امنیت در زمان پیاده‌روی در طول شب، احساس یکی بودن افراد در اجتماع محلی)، در بعد کالبدی (توجه کالبدی به ساختمان‌های کم‌دوام، دسترسی افراد به خدمات آموزشی، وجود اراضی رهاشده و ساختمان‌های متروکه، رضایت ساکنین از بهداشت محیطی، رضایت مردم از ایمنی خیابان‌ها و پیاده‌روها، تراکم فعالیت‌های غیرمسکونی ناسازگار، فاصله زمانی تا رسیدن به ایستگاه‌های حمل‌ونقل) و در بعد حکمروایی شامل (اطلاع ساکنین از برنامه‌های بخش عمومی، امکان قانونی شدن مشارکت عمومی)، در بعد کالبدی (سرانه زیربنای مسکونی، توجه کالبدی به ساختمان‌های کم‌دوام، اندازه نسبت طول پیاده‌رو به سواره‌رو، رضایت مردم از ایمنی خیابان‌ها و پیاده‌روها، سهم شبکه حمل‌ونقلی سبز از جابه‌جایی مسافر) و در بعد اقتصادی (نرخ پایداری شغل افراد، مقدار هزینه خانوارها، پایداری کسب‌وکارهای فرامحله‌ای) هستند. شاخص‌های درجه ۲ در بعد اجتماعی شامل (میزان سواد افراد در سطح محله، رضایت افراد از محل زندگی خود)، در بعد کالبدی (نسبت خانوار در واحد مسکونی، پوشش بیمه درمانی افراد، نسبت تراکم فضاهای جمعی در محله، پیشروی کالبدی کسب‌وکارها در محلات، سهم شبکه حمل‌ونقلی سبز از جابه‌جایی مسافر، سهم شبکه اتوبوس‌رانی از جابه‌جایی مسافر، سهم شبکه



RN ۵۴

شکل ۷: شاخص‌های الگوی پیشنهادی امنیت اجتماعی به تفکیک درجات و اهمیت آنها

منبع: (یافته‌های تحقیق، ۱۴۰۲)

## ۶ جمع‌بندی و نتیجه‌گیری

در نتیجه‌ی افزایش جمعیت، امنیت و به‌طور خاص امنیت اجتماعی در سطح شهر و محلات به‌خصوص در بافت‌های فرسوده رو به کاهش می‌رود. کاهش امنیت اجتماعی شهرها از نتایج رشد بی‌رویه‌ی شهر و بی‌هویت ماندن در آن است. رویکردهای جدید طراحی محیطی نیز بر این نکته تأکید دارند که با توجه به ساختار کالبدی فضاهای شهری و تدوین و اعمال ضوابط ویژه در آن‌ها می‌توان به میزان گسترده‌ای از ارتکاب جرائم شهری جلوگیری کرد و امنیت اجتماعی شهروندان در سطح شهر را به‌طور قابل قبولی افزایش داد. در این راستا هدف، ارائه الگوی ارتقای امنیت اجتماعی با بررسی باید‌ها و نبایدهای امنیت شهری در بافت‌های فرسوده است.

نتایج تحقیق نشان داد که شاخص‌های ابعاد کالبدی بیشترین نقش را در زمینه‌ی افزایش امنیت اجتماعی با مجموع میانگین وزنی ۰٫۰۲۳۴ و ابعاد حکمروایی با مجموع میانگین وزنی ۰٫۰۱۵۳ کمترین نقش را دارا بودند. از آنجایی که وضعیت موجود امنیت اجتماعی به سمت ناپایداری میل داشت این تحقیق سعی داشته است با ارائه‌ی یک الگوی مناسب و درخور، جهت آینده‌نگری، از آن برای افزایش امنیت اجتماعی استفاده کند. شاخص‌هایی که برای ارائه‌ی این الگو به کار رفته است به‌صورت کد اختصاری در جدول ۹ به نمایش گذاشته شده است که در الگوی پیشنهادی شکل ۷، شاخص‌های آن در ۴ درجه با توجه به میزان اهمیت آن‌ها دسته‌بندی شده‌اند. که در اینجا شاخص‌های درجه یک در بعد اجتماعی با عنوان (امنیت مکان و محل زندگی ساکنین، افراد



افراد به تجهیزات برای مواجهه با بحران) شناسایی شدند. همچنین این تحقیق در مقایسه با پژوهش‌های صورت گرفته که در پیشینه به آن‌ها اشاره شده است دارای تفاوت‌ها و مشابهت‌هایی است. به‌عنوان نمونه شخص ون‌هوفن، پرزتجرا، ویتن، سماح‌الخطیب و اولاجید در پژوهش‌های خود تنها بر ابعاد اجتماعی و شخص‌کیمیج بر بعد ادراکی و شخص‌مارسلا اوچی هم‌زمان بر دو بعد اجتماعی و اقتصادی، آتف‌السوی بر بعد زیست‌پذیری و درنهایت بیویلاکوا بر بعد کالبدی و زیست‌محیطی تأکید کرده‌اند. اما تشابه تحقیق حاضر با تحقیقات ذکرشده در پیشینه، درزمینه‌ی ابعاد اجتماعی و اقتصادی و کالبدی و تفاوت اصلی آن با سایر تحقیقات این است که این پژوهش سعی کرده است هر ۴ بعد اصلی (اجتماعی، اقتصادی، کالبدی و زیست‌محیطی) درزمینه‌ی امنیت اجتماعی را هم‌زمان مداخله و جهت شفاف‌سازی بیشتر به کار بگیرد.

مبتلا به مصرف مواد مخدر و الکل، حس امنیت در زمان پیاپی‌ده‌روی در طول شب)، در بعد کالبدی (توجه کالبدی به ساختمان‌های کم‌دوام، وجود اراضی رهاشده و ساختمان‌های متروکه، رضایت مردم از ایمنی خیابان‌ها و پیاده‌روها، تراکم فعالیت‌های غیرمسکونی ناسازگار)، در بعد حکمروایی شامل (اطلاع ساکنین از برنامه‌های بخش عمومی، امکان قانونی شدن مشارکت عمومی) و در بعد اقتصادی (نرخ پایداری شغل افراد، مقدار هزینه خانوارها، پایداری کسب‌وکارهای فرامحله‌ای) شناسایی و تعیین شدند. و شاخص‌های درجه ۲ در بعد اجتماعی با عنوان (میزان سواد افراد در سطح محله، رضایت افراد از محل زندگی خود)، در بعد کالبدی (نسبت خانوار در واحد مسکونی، نسبت تراکم فضاهای جمعی در محله)، در بعد اقتصادی (نرخ اشتغال ساکنین، نرخ استخدام گروه‌های خاص) و در بعد حکمروایی (مشارکت ساکنین در دوره‌های آموزشی، رضایت ساکنین از فعالیت‌های آموزشی، مشارکت افراد در فرایند برنامه‌ریزی توسعه محله، دسترسی



## منابع

A

- charya, A (2020). Human Security, Human Security, 2610\_Ch29.indd  
<https://www.researchgate.net/publication/339956544>
- Aleksynska, M., Berg, J., Foden, D., Johnston, H., Parent-Thirion, A., and Vanderleyden, J. (2019). Working Conditions in a Global Perspective. <https://www.eurofound.europa.eu>
- Anthony, Ian (2015). Cities and security, STOCKHOLM INTERNATIONAL PEACE RESEARCH INSTITUTE, 26 November 2015. Secure Cities: Inclusivity, Resilience and Safety <https://www.sipri.org>
- Armitage R, Smyth G, Pease K. (1998) Burnley CCTV Evaluation". In: Painter K, Tilley N (eds.) Surveillance of Public Space: CCTV, Street Lighting and Crime Prevention. Crime Prevention Studies, Monsey, NY: Criminal Justice Press. 1999; 10:272. <https://popcenter.asu.edu>
- Arun. Sh & Dudun. M. (2022). Characterization of bioaerosols in and around a landfill site in Delhi, Aerobiologia (2021) 37:585–596. <https://doi.org/10.1007/s10453-021-09711-w>
- Atef Elsayy, A. M., Ayad, H., Saadallah, D (2019). Assessing livability of residential streets – Case study: El-Attarin, Alexandria, Egypt. Alexandria Engineering Journal (2019) 58, 745–755.pp 745–755. <https://doi.org/10.1016/j.aej.2019.06.005>
- Balogun, F. A (2020). A Review of Urban Residential Neighbourhood Security, KIU Journal of Humanities, Kampala International University ISSN: 2415-0843; 3(3): Pp139–150. <https://www.researchgate.net/publication/340965224>
- Benit-Gbaffou, C., Fourchard, L & Wafer, A (2012). Local politics and the circulation of community security initiatives in johannesburg, Former version of a paper published in International Journal of Brantingham PL, Brantingham PJ. Location quotients and crime hot spots in the city. Crime analysis through computer mapping, 1995, 129-149. <https://doi.org/10.1111/j.1468-2427.2012.01137.x>
- Carmona, Matthew; (2003). "Heath, Tim.; Oc, Taner; Tiesdell, Steve. Public Places, Urban Spaces", Oxford, Architectural Press. <https://doi.org/10.4324/978008>
- Christine L. Sheppard, PhD, MSW, Sarah Gould, MA, Andrea Austen, MA, and Sander L. Hitzig, PhD. (2022) PerceptioPhD. (Risk: Perspectives on Crime and Safety in Public Housing





- for Older Adults, *The Gerontologist*, 62 (6), 900–910,  
<https://doi.org/10.1093/geront/gnab155>
- Cilleros, L & Díaz-Hernández, M & Rodríguez, E.H.J (2018). Society cares. Human security and risk management from the nurse perspective, *Article in Index de Enfermería*. December 2018. DOI: [10.1093/mmy/myx017](https://doi.org/10.1093/mmy/myx017)
- Cozens PM. Think crime! Using evidence, theory and crime prevention through environmental design (CPTED) for planning safer cities. *Praxis Education: Publishers for professionals*. 2014, 3-5.  
<https://doi.org/10.1057/cpcs.2014.18>
- Damon, J., (2016). *The Socio-Economic Impact of Social Security*. ISSA Research report. Geneva: International Social Security Association. DOI: 10.18356/54bc8fad-en
- Daniel, K (2015). Make cities and human settlements inclusive, safe, resilient and sustainable, *UN Chronicle*, Pp 1-9. DOI: 10.18356/54bc8fad-en
- DCAF (2019). *Urban Safety and Security, Security sector governance for inclusive, safe and resilient cities*, P. O. Box 1360, CH-1211 Geneva 1, Switzerland. <https://www.dcaf.ch>
- Degaut, M (2015), What is Security? <https://www.researchgate.net/publication/310495076>.
- Dey, T (2021). *Dwelling in Decay: Analysing the Spatio-Psychological Paradigm of Dilapidated Dwellings in Kolkata*, *Advances in Asian Human-Environmental Research*, ISBN 978-3-030-49115-4. <https://doi.org/10.1007/978-3-030-49115-4>.
- Duivenvoorden, E., Hartmann, T., Brinkhuijsen, M & Hesselmanns, T (2021). Managing public space – A blind spot of urban planning and design, *Cities* 109 (2021) 103032. Pp 3 – 1. <https://doi.org/10.1016/j.cities.2020.103032>
- E.KH., & Indj, M. Sh (2022). A new perception; generating well-being urban public spaces after the era of pandemics. *Developments in the Built Environment* 9 (2022) 100065. <https://doi.org/10.1016/j.dibe.2021.100065>
- Farinmade, A., Siu, K.W.M (2018). *Urban Safety and Security in Lagos Metropolis, Nigeria: CCTV Inclusive Design for Sustainable Urban Development*, *Urban Safety and Security in Lagos Metropolis, Nigeria*, DOI: 10.4018/978-1-5225-4165-3.ch011.
- Farrell, G., Tseloni, A., Mailley, J., & Tilley, N. (2011). The crime drops and the security hypothesis. *Journal of*



- Research in Crime and Delinquency, 48(2), 147-175.  
<https://doi.org/10.1177/0022427810391539>
- Glaser, E. & J, Gyourko (2005). Urban decline and durable housing, journal of political Economy, vol.113, No2, Pp 345-375.  
<http://www.nber.org/papers/w8598>
- Guideline 10 (2017). preparation of neighborhood development plan, October 2017, fourth edition, Tehran City Renewal Organization.
- Habitat, UN (2020). Expert group meeting on global urban safety indicators and monitoring tool, madrid, 26, 27 & 28 2020. <https://unhabitat.org/global-urban-safety-indicators-and-monitoring-tool>
- Hino, K (2022). Changes in public attitudes toward CCTV installations in residential areas between 2008 and 2019. Cities. 128 (2022) 103810. Pp 1-8. <https://doi.org/10.1016/j.cities.2022.103810>
- Home, Robertm K. (1982). Inner city regeneration, E. & F.N. Spon London, UK.  
<https://doi.org/10.4324/9781315889085>
- Iran Statistics Center, (2017). Census base data of 2015, Information Bank, Tehran: Iran Statistics Center.
- James, I., Pejner, M. N., Kihlgren, A (2019). Creating conditions for a sense of security during the evenings and nights among older persons receiving home health care in ordinary housing: a participatory appreciative action and reflection study. BMC Geriatrics (2019) 19:351. Pp 1-12.  
<https://doi.org/10.1186/s12877-019-1372-z>
- Khateeb, S.E & Shawket, I.M (2022). A new perception; generating well-being urban public spaces after the era of pandemics, Developments in the Built Environment 9 (2022) 100065.  
<https://doi.org/10.1016/j.dibe.2021.100065>  
<https://doi.org/10.1016/j.dibe.2021.100065>
- Kiełek. K. (2022). The importance of safety and security in urban space, Humanities & Social Sciences Reviews, Pp 21-23.  
<https://doi.org/10.18510/hssr.2022.1063>
- Kimic, K., Polko, P (2022). The Use of Urban Parks by Older Adults in the Context of Perceived Security. International Journal of Environmental Research and Public Health. Public Health 2022, 19, 4184. Pp 1-20.  
<https://doi.org/10.3390/ijerph19074184>
- Larsson, A & Hatzigeorgiou, A (2023). Safety and Security: Identifying and Addressing Crime in a Pandemic Smart City, Safety and Security, Chapter · January 2023, Pp 256-289.



- Lee, S., Joshi, M (2016). Social Peace vs. Security Peace, *Global Governance* 22, 491-512.  
<https://www.jstor.org/stable/44861197>
- Liu, u & Luo, Sh (2022). Study on the Heterogeneity of Social Security Affecting the Sense of Security of Urban and Rural Residents, *Hindawi Complexity* Volume 2022, Article ID 8193726, 6 pages  
<https://doi.org/10.1155/2022/8193726>.
- Loosim, (1996), urban conservation policy and the preservation of historical and cultural heritage cities, vol. 13. No.6.  
[https://doi.org/10.1016/0264-2751\(96\)00027-3](https://doi.org/10.1016/0264-2751(96)00027-3)
- M. V. Grafkina & E. Y. Sviridova & E. R. Velityeva. (2021). Environmental Monitoring of Electromagnetic Fields in Residential Areas, *Earth and Environmental Science*, 688,012015, Pp 1-7  
.DOI:10.1088/1755-1315/688/1/012015
- Manaliyo, J.C & Muzindutsi, P.F (2013). Community Participation in Crime Prevention: Informal Social Control Practices in Site B, Khayelitsha Township. *Mediterranean Journal of Social Sciences*, Vol 4 No 3, Pp 121-127.  
[https://doi.org/10.1016/0264-2751\(96\)00027-3](https://doi.org/10.1016/0264-2751(96)00027-3)
- Matamanda, A., & Ncamsile, M. T (2022), Urban (in) security in an emerging human settlement: Perspectives from Hopley Farm Settlement, Harare, Zimbabwe, *Frontiers in Sustainable Citie*, 17 November, Pp1-9. DOI: 10.3389/frsc.2022.933869. DOI:[10.3389/frsc.2022.933869](https://doi.org/10.3389/frsc.2022.933869)
- Merrien, F. X. (2013). Social protection as development policy: A new international agendafor action. *International Development Policy | Revue internationale de politique dedéveloppement*, (4.2), 89-106.  
<https://doi.org/10.4000/poldev.1525>
- Mullins, j. ch & D. Smith, T. (2022). Nanotechnology in Residential Building Materials for Better Fire Protection and Life Safety Outcomes, *Nanotechnology in Residential Building Materials for Better Fire Protection and Life Safety Outcomes*. Fire, Pp 1-12. doi.org/10.3390/fire5060174
- NAS, S (2015). The Definitions of Safety and Security, *Journal of ETA Maritime Science*, 3(2): 53-54.  
DOI:[10.5505/jems.2015.42713](https://doi.org/10.5505/jems.2015.42713)
- Nasri, Kh., Mohamed, A (2022). The Indscape of social protection in Tunisia, *ERF Working PaPers series*, Working Paper No. 1592, Pp 1- 60. <https://www.researchgate.net/publication/363924074>
- naska-Senkus, A. W (2020). The Concept of Safety and Security Education in



- the Context of Sustainability, 12, 5022; doi:10.3390/su12125022
- Olajide SE, Lizam M. Proposed Socio-Environmental Design Factors (SEDEF) Model As Residential Neighbourhood Crime Prevention Strategy In Nigeria, Conference paper presented at 10th International Conference of the School of Business, The Federal polytechnic, Ado-Ekiti, Nigeria, 2015, 1-15.
- DOI:[10.14738/assrj.41.2593](https://doi.org/10.14738/assrj.41.2593)
- Olsen, O.E., Kruke, B.I., Hovden, J (2007). Societal Safety: Concept, Borders and Dilemmas, Article in Journal of Contingencies and Crisis Management · May 2007.
- DOI:[10.1111/j.1468-5973.2007.00509.x](https://doi.org/10.1111/j.1468-5973.2007.00509.x)
- Pérez-Tejera, F., Anguera, M. T., ardia-O. J., Gu. Dalmau-B. A., Valera, S (2022). Examining perceived safety and park use in public open spaces: The case of Barcelona. Journal of Environmental Psychology 81 (2022) 101823. Pp 1-15.
- [doi.org/10.3389/fpsyg.2018.02299](https://doi.org/10.3389/fpsyg.2018.02299)
- Paraušić, M.A (2019). Human security in a divided city: Urban security divide as a tool for human security-oriented research and policies, Human Security in a Divided City: Urban Security Divide as a Tool for Human, 351.78:711.4, COBISS.SR-ID 55714313, Pp 1-29.
- DOI:[10.5937/fb\\_godisnjak0-35282](https://doi.org/10.5937/fb_godisnjak0-35282)
- Park, H (2010), Designing out Crime in South Korea: Qualitative Analysis of Contemporary CPTED-Related Issues, Asia Pacific Journal of Police & Criminal Justice, Vol. 8 No. 2, pp. 21-48. (<http://www.crimescience.kr>)
- Peng. X., Qinwei. C., Xue. L., Yurong. Y., Lianchao. Yu. (2022). The effects of social participation on social integration, Frontiers in Psychology, Pp1-12, DOI 10.3389/fpsyg.2022.919592
- Phipps, A. G., Horrobin, B. A. (2014). Measuring Exterior Safety of Canadian Residential Neighbourhoods. Journal of Building Construction and Planning Research, 2014, 2, 132-149. <http://dx.doi.org/10.4236/jbcpr.2014.22012>
- Praliya, S & Garg, P (2019). Public space quality evaluation: prerequisite for public space management, The Journal of Public Space ISSN 2206-9658 2019 | Vol. 4 n. 1. <https://www.journal-publicspace.org>
- Rolfe, S., Garnham. L., Godwin, J., Anderson, I., Seaman, P., Donaldson, C (2020). Housing as a social determinant of health and wellbeing: developing an empirical informed realist theoretical framework. BMC Public Health (2020) 20:1138. Pp 1- 19. <http://hdl.handle.net/1893/31480>
- Samah, E.KH., & Indj, M. Sh (2022). A new perception; generating well-being urban public spaces after the era of



- pandemics. *Developments in the Built Environment* 9 (2022). <https://doi.org/10.1016/j.dibe.2021.100065>
- Šamic-Musemic, D & ZAgora, N (2021). The right to urban public spaces in Sarajevo, *Urbani Izziv*, december / December 2021, Vol. 32, No. 2 (december / December 2021), pp.111-123. <https://www.jstor.org/stable/10.2307/27093724>
- Samoylova, N & Majorzadehzahiri M A (2020). Urban social security survey, *E3S Web of Conferences* 164, 04038. [doi.org/10.1051/e3sconf/202016404038](https://doi.org/10.1051/e3sconf/202016404038)
- Shilova, L. A (2021). The assessment of autonomy indexes of socially significant elements of urban infrastructure for creating a safe living environment, *Materials Science and Engineering*, 1015 (2021) 012090, Pp 1-8. [doi:10.1088/1757-899X/1015/1/012090](https://doi.org/10.1088/1757-899X/1015/1/012090)
- Smith, C.L & Brooks, D.J (2013). *Security Science: The Theory and Practice of Security*, Book · January 2013. <https://dl.acm.org/doi/pdf/10.5555/2597833>
- Sultana, S., Khan, A.M., & Rahman, A (2023). An assessment of redeveloped public spaces in a city: Critical evaluation of parks and playgrounds, *International Journal of Human Capital in Urban Management*, 8(1): 55-68, Pp 55-69. DOI: 10.22034/IJH-CUM.2023.01.05
- Tan, Sh., Cao, F., Yang, J (2020). The Study on Spatial Elements of Health-Supportive Environment in Residential Streets Promoting Residents' Walking Trips. *International Journal of Environmental Research and Public Health*. Public Health 2020, 17, 5198. Pp 1- 13.
- The Daily Graphic (2014). Licensed private security organizations (PSOs) in good standing with the Ministry as at 31st Oct, 2014, 4 Dec, 2014, 24-25. DOI 10.1186/s40163-016-0053-x
- Tehran statistical blocks, 1400.
- Van Dijk, J., Tseloni, A., & Farrell, G. (2012). *The international crime drops: new directions in research*. Basingstoke: Palgrave Macmillan. <https://doi.org/10.1177/0022427810391539>
- van Hoof, J., Dikken, J., Willeke.H. van, S., Suzan, V. D. P., van, D. H., Rud. F. M. Hulsebosch-J, L. M. T. (2022). Towards a Better Understanding of the Sense of Safety and Security of Community-Dwelling Older Adults. The Case of the Age-Friendly City of The Hague. *International Journal of Environmental Research and Public Health*. Public Health 2022, 19, 3960. Pp 1- 20. DOI: [10.3390/ijerph19073960](https://doi.org/10.3390/ijerph19073960)
- Wang, Z., Liu, H., Zhou, L., Zhang, W & Zhou, M (2022), Does Internet Use Affect Citizens' Perception of Social



- Safety? A Cross-Sectional Survey in China, *Systems* 2022, 10, 232. <https://doi.org/10.3390/systems10060232>. DOI:[10.3390/systems10060232](https://doi.org/10.3390/systems10060232)
- Witten, K., Macmillan, A., Mackie, H., van der, W. B., Smith, M., Field, A., Woodward, A., Hosking, J (2022). Wellbeing, Space and Society 3 (2022) 100079. Pp 1-11. <http://www.isrctn.com/ISRCTN89845334>
- Yang, W. 2022. (2022). The Determinants of Housing Prices: Evidence from Chinese Cities, SHS Web of Conferences 151, Pp 1- 4. doi.org/10.1051/shsconf/202215101003