



Research Paper

# Investigating the Role and Position of Urban Regeneration in Tourism Axes (Case Study: Ilam City)

Ali Nasser Jamalvandi<sup>1</sup> , Hamid Saberi<sup>2</sup> , Hossein soleimany<sup>3</sup> , Ahmad Khadimolhoseiny<sup>4</sup> 

<sup>1</sup> Ph.D. student of Geography and urban planning, Najaf Abad branch, Islamic Azad University, Najaf Abad, Iran.

<sup>2</sup> Assistant Prof. Department of Geography, Tourism Research Center, Najafabad Branch, Islamic Azad University, Najafabad, Iran.

<sup>3</sup> Associate Professor, Department of Geography, Tourism Research Center, Najafabad Branch, Islamic Azad University, Najaf Abad, Iran.

<sup>4</sup> Associate Professor, Department of Geography, Tourism Research Center, Najafabad Branch, Islamic Azad University, Najafabad, Iran



10.22080/USFS.2023.25778.2370

**Received:**

July 25, 2023

**Accepted:**

October 26, 2023

**Available online:**

January 5, 2024

**Keywords:**

Urban Regeneration,  
Urban Tourism, Urban  
Spaces, Ilam city

## Abstract

The approach of urban regeneration is comprehensive and includes all stakeholders and influential factors in the tourism debate and can play an important role in promoting urban tourism. This research aims to identify and investigate the impact of the main components and dimensions of regeneration (physical, environmental, social, and economic) on the seven tourism axes of Ilam city. Descriptive-analytical research was carried out based on library and field studies regarding practical purpose and methodology. The first statistical population was 100 specialists and experts from among the managers and activists of the tourism and urban management sector, of which 30 people were selected as a sample size through a targeted questionnaire and the snowball sampling method. The second statistical population was all the citizens and tourists of Ilam city, from which a total of 376 were randomly selected using the Cochran formula and a questionnaire as a sample population. SPSS and SMARTPLS software were used to measure and analyze data through different statistical methods, such as structural equations and one-way variance analysis. The results show that the importance and priority of the two physical-physical dimensions (0.657) and the economic dimension (0.416) are from the first and second sample communities' viewpoints, respectively. Also, the monuments tourism axis, with an average of 2.38, has a better position than the other six tourism axes in Ilam city. Therefore, it can be said that considering the inefficiency of the tourism axes of Ilam city, urban regeneration is an effort to inject new spirit into these axes to provide conditions for the presence and participation of Ilamite citizens and tourists and to improve the various influencing aspects in it, and as an effective tool, it will bring stability and strengthening of the tourism level of Ilam city.

Copyright © 2024 The Authors. Published by University of Mazandaran. This work is published as an open access article distributed under the terms of the Creative Commons Attribution 4.0 License (<http://creativecommons.org/licenses/by-nc/4>). Non-commercial uses of the work are permitted, provided the original work is properly cited.

\*Corresponding Author: Hamid Saberi

**Address:** Assistant Prof. Department of Geography,  
Tourism Research Center, Najafabad Branch, Islamic  
Azad University, Najafabad, Iran.

**Tel:** 09136485732

**Email:** [h\\_saberi@par.iaun.ac.ir](mailto:h_saberi@par.iaun.ac.ir)

## Extended Abstract

### 1. Introduction

The sustainable urban regeneration approach was widely used from the 1960s to the early 1980s. In this regard, the use of sustainable urban regeneration, as a comprehensive approach that includes all stakeholders and influential factors in tourism, can play an important role in promoting urban tourism. The city of Ilam has a pleasant nature and climate and high tourism potential, such as the beautiful heights of Manshet, Arghvan Gorge, and Malle Punjab. Moreover, the existence of a common border with Iraq (more than 400 kilometers) has a significant effect on increasing the strategic position of Ilam city as a gateway for domestic pilgrims of Atbat and Rahyan Noor camps in Atbat Al-Alit tourism axes and war tourism axis. The existence of many historical and cultural monuments, such as Falahati Palace and Governor's Castle, various stone inscriptions, and human resources with high education in terms of medical and therapeutic capacities, as a destination for tourists in Iraq, can be the basis for upgrading and re-creating the significant platforms of tourism development in this city. In this research, an attempt was made to compare the results in two statistical communities by examining and analyzing the current state of tourism and urban regeneration in different dimensions from the point of view of specialists and experts regarding the subject of the research, as well as citizens and tourists of this city, using the method of structural equations, and examining the role and position of urban regeneration in the axes of tourism.

### 2. Research Methodology

The current research is applied and descriptive-analytical in terms of nature and method. Data collection was done

based on documentary methods and field studies. In this research, the opinions of two statistical communities were compared through structural equations; firstly, from 100 experts and officials related to tourism, affiliated organizations, and university experts in the fields of tourism and urban regeneration in Ilam, 30 people were selected as the first sample community to complete the questionnaire. The second statistical population was the citizens and tourists of Ilam, 376 of whom were chosen as a sample population according to Cochran's formula and random sampling, and their opinions were gathered and analyzed through a questionnaire. In this research, the theoretical literature in the field of urban regeneration and tourism was first reviewed with a systematic and structured view. It should be noted that in the first stage, nearly 70 components were selected, and in the final selection process, the number of indicators was adjusted to 24 components based on the theoretical foundations and using the Delphi method. Then, the influential indicators and variables in urban regeneration, in four main dimensions, including the sociocultural, physical, economic, and environmental dimensions, and eight components related to urban tourism, including safety and security, welfare facilities and services, attractiveness, access, infrastructure and facilities, economic, vitality and environment, were extracted.

### 3. Research Findings

In the analysis of the results of the structural equations, which was carried out by Smart PLS software and examined the point of view of two sample communities regarding the importance of dimensions and components related to urban regeneration and tourism, it must



be said that the regression coefficient indicates a strong relationship between the four mentioned dimensions and regeneration, which means that it is expected that in the statistical population, for one unit increase in the standard deviation scale, in the socio-cultural dimension, the regeneration variable will increase by 0.418 standard deviations on average. Also, in the other three dimensions, this value is, on average, equal to 0.229 in the physical dimension, 0.878 in the economic dimension, and 0.363 in the environmental dimension. Finally, based on the results of Table 4, it can be said that according to the opinions of the first sample community (30 experts), urban regeneration as a predictor variable will cause an average of 0.710 units in the standard deviation scale to increase the criterion variable (urban tourism) by one unit.

Moreover, the results of the ranking of the seven axes of tourism in Ilam city (monuments, natural, historical, sacred war, and defense, adventurous, industrial, cultural), according to the value of Sig (0.130), show that there is no significant difference in terms of urban regeneration in the level of the seven axes of tourism in Ilamcity, revealing that all axes are at the same level.

#### **4. Conclusion**

The city of Ilam has many potentials in various sectors such as cultural and historical heritage, natural works of ecotourism, ministerial cultural works, international and geopolitical border features, anthropological features,

industry and mining, suitable climate, handicrafts, etc., has a high potential to grow and develop tourism and attract domestic and foreign investments in this regard. Considering the inefficiency of the Ilam's tourism axes, urban regeneration is an effort to re-inject spirit into these axes and provide conditions for the presence and participation of Ilamite citizens and tourists, making this process a worthwhile goal. By applying the principles and dimensions of urban regeneration in the city of Ilam as a platform for economic and socio-cultural functions and encouraging the private and public sectors to invest in the urban tourism of Ilam, the necessary grounds will be provided for the improvement and prosperity of the living conditions and economy of the people of this city and even beyond that of the province of Ilam. Border cities such as Ilam can become a center for attracting tourists and the prosperity of the local economy by using its potential and the relative advantage of this city.

#### **Funding**

There is no funding support.

#### **Authors' Contribution**

The authors contributed equally to the conceptualization and writing of the article. All of the authors approved the content of the manuscript and agreed on all aspects of the work.

#### **Conflict of Interest**

The authors declared no conflict of interest.

#### **Acknowledgments**

The authors appreciate all the referees of this paper.



## علمی پژوهشی

## بررسی نقش بازآفرینی شهری در رونق محورهای گردشگری (مورد مطالعه: شهر ایلام)

علی ناصر جمالوندی<sup>۱</sup> ID، حمید صابری<sup>۲\*</sup> ID، حسین سلیمانی<sup>۳</sup> ID، احمد خادم الحسینی<sup>۴</sup> ID

<sup>۱</sup> دانشجوی دکتری جغرافیا و برنامه‌ریزی شهری، واحد نجف آباد، دانشگاه آزاد اسلامی، نجف آباد، ایران  
<sup>۲</sup> استادیار گروه جغرافیا، مرکز تحقیقات گردشگری، واحد نجف آباد، دانشگاه آزاد اسلامی، نجف آباد، ایران  
<sup>۳</sup> دانشیار گروه جغرافیا، مرکز گردشگری، واحد نجف آباد، دانشگاه آزاد اسلامی، نجف آباد، ایران  
<sup>۴</sup> دانشیار گروه جغرافیا، مرکز گردشگری، واحد نجف آباد، دانشگاه آزاد اسلامی، نجف آباد، ایران



10.22080/USFS.2023.25778.2370

## چکیده

رویکرد بازآفرینی شهری و شناخت متغیرهای تأثیرگذار در آن، می‌تواند به نوبه خود، باعث توسعه‌ی گردشگری شهری شود، هدف از این پژوهش شناسایی و بررسی تأثیر مؤلفه‌ها و ابعاد اصلی بازآفرینی (کالبدی، زیست‌محیطی، اجتماعی، اقتصادی) بر هفت محور گردشگری شهر ایلام است؛ که از نظر هدف کاربردی و از نظر روش‌شناسی پژوهش، توصیفی-تحلیلی متکی بر مطالعات کتابخانه‌ای و میدانی انجام پذیرفته است. جامعه‌ی آماری اول ۱۰۰ نفر متخصص و کارشناس از میان مدیران و فعالان بخش گردشگری و مدیریت شهری هستند، تعداد ۳۰ نفر به‌عنوان حجم نمونه به‌وسیله‌ی پرسشنامه‌ی هدفمند و از طریق روش گلوله‌ی برفی انتخاب شدند. جامعه‌ی آماری دوم کلیه‌ی شهروندان و گردشگران شهر ایلام هستند، که به‌وسیله‌ی فرمول کوکران تعداد ۳۷۶ نفر به‌صورت تصادفی و به‌وسیله‌ی پرسشنامه‌ی محقق ساخته، به‌عنوان جامعه‌ی نمونه انتخاب و مورد ارزیابی قرار گرفتند. از دو نرم‌افزار Spss و SmartPLS برای سنجش و بررسی داده‌ها از طریق روش‌های آماری مختلف همچون معادلات ساختاری و تحلیل واریانس یک‌طرفه استفاده شد. نتایج نشان دهنده، اهمیت و اولویت بیشتر دو بعد کالبدی و بعد اقتصادی؛ به ترتیب از نقطه نظر جامعه‌ی نمونه‌ی اول و جامعه‌ی نمونه‌ی دوم است، همچنین محور گردشگری عتبات عالیات جایگاه بهتری نسبت به ۶ محور دیگر گردشگری در شهر ایلام دارد. از این رو با توجه به ناکارآمدی محورهای گردشگری شهر ایلام، می‌توان گفت بازآفرینی شهری، تلاشی در راستای رونق اقتصاد شهر ایلام و فراهم آوردن شرایطی برای حضور و مشارکت شهروندان ایلامی و گردشگران است و به‌عنوان ابزاری مؤثر، پایداری و تقویت کلان سطح گردشگری شهر ایلام را به همراه خواهد داشت.

## تاریخ دریافت:

۳ مرداد ۱۴۰۲

## تاریخ پذیرش:

۴ آبان ۱۴۰۲

## تاریخ انتشار:

۱۵ دی ۱۴۰۲

## کلیدواژه‌ها:

بازآفرینی شهری، محورهای گردشگری، شهر ایلام

## \* نویسنده مسئول: حمید صابری

آدرس: استادیار گروه جغرافیا، مرکز تحقیقات گردشگری، واحد

نجف آباد، دانشگاه آزاد اسلامی، نجف آباد، ایران.

مقاله حاضر برگرفته از رساله دکتری نویسنده اول با راهنمایی نویسنده دوم، نویسنده سوم و چهارم است.

تلفن: ۰۹۱۳۶۴۸۵۷۳۲

ایمیل: [h\\_saberi@par.iaun.ac.ir](mailto:h_saberi@par.iaun.ac.ir)



## ۱ مقدمه

رویکرد بازآفرینی شهری پایدار از دهه ۱۹۶۰ تا اوایل دهه ۱۹۸۰ به طور گسترده مورد استفاده قرار گرفت (Leary et al, 2013: 2). در همین راستا، استفاده از بازآفرینی شهری پایدار، به عنوان یک رویکرد جامع که تمامی ذی‌نفعان و عوامل تأثیرگذار در بحث گردشگری را در بر می‌گیرد، می‌تواند نقش مهمی را در ارتقای گردشگری شهری ایفا کند (Chiu et al, 2019: 3). تجربه نشان داده است که هر کجا گردشگری بدون چارچوب برنامه‌ریزی و استراتژی مشخص توسعه‌ی یابد، مشکلات زیست‌محیطی و اجتماعی متعددی ظهور پیدا کرده و در درازمدت مشکلات گردشگری بیشتر از فوائد آن می‌شود (فاضل‌نیا و معصومی جشنی<sup>۳</sup>، ۲۰۱۶: ۶۷). برای مثال با گسترش دامنه‌ی تغییر در کارکرد منابع تولید از کشاورزی به سایر کاربری‌ها از جمله خدمات گردشگری، نه تنها بخش سنتی و ریشه‌دار تولید در این جوامع را به حاشیه می‌رانند، بلکه زمینه انحصارگرایی در فضاهای جغرافیایی را افزایش می‌دهد (صاحبی و همکاران، ۲۰۲۱: ۳۰)؛ در همین راستا، استفاده از بازآفرینی شهری پایدار، به عنوان یک رویکرد جامع که تمامی ذی‌نفعان و عوامل تأثیرگذار را در بر می‌گیرد، می‌تواند نقش مهمی در حفظ تعادل بین مشکلات و مزایای گردشگری ایفا کند (Chiu et al, 2019: 3).

بازآفرینی شهری رویکردی نوظهور است، که از اواخر دهه ۱۹۷۰ و ۸۰ میلادی، به عنوان یکی از راهبردهای قابل اهمیت در کشورهای توسعه‌یافته برای حل مشکلات و مسائل بافت‌های ناکارآمد شهرها مورد توجه قرار گرفت (مرادی<sup>۴</sup> و همکاران، ۲۰۱۹: ۱۴). بازآفرینی شهری یک پژوهش، سیاست-گذاری کلی و زمینه‌ی عملی است، که شامل عناصر برنامه‌ریزی شهری، مسکن، حمل‌ونقل، زیرساخت-ها، اقتصاد، طراحی شهری، گردشگری شهری، توسعه‌ی جامعه، پایداری و مطالعات فرهنگی است (Nasari & Safari, 2018: 85)؛ پیامدهای جغرافیایی

امروزه صنعت گردشگری به عنوان یکی از بزرگ‌ترین صنایع جهان، تأثیرات غیرقابل انکاری بر رفاه اقتصادی و اجتماعی جامعه‌ی میزبان می‌گذارد (Ghaffari & Nasehi, 2021: 83). گردشگری می‌تواند اثرات متفاوت قابل توجهی در منطقه‌ی گردشگری بر جای بگذارد. این اثرات می‌توانند اجتماعی، اقتصادی، سیاسی و زیست‌محیطی باشند (صاحبی<sup>۱</sup> و همکاران، ۲۰۲۱: ۳۰). با توجه به پیچیدگی و گستردگی فعالیت‌های گردشگری، اثرات ناشی از آن نیز ابعاد به هم پیوسته بسیاری دارد؛ که باید در مطالعه‌ی بازآفرینی شهری به آن‌ها توجه شود (Kim, 2019: 79). گردشگران در تعطیلات کوتاه مدت تجربیات متنوع و با کیفیت بالا را دنبال می‌کنند، مناطق گردشگری پذیر تلاش می‌کنند تا با بازآفرینی همه‌جانبه‌ی مقصد، تجربیات متمایز، جذاب و متنوعی را برای استفاده‌کنندگان ارائه دهند (Paiva, 2023: 3). بر این اساس درک ادراکات فردی مرتبط با تجربیات استفاده‌کنندگان در گردشگری شهری مهم است (An & Alarcón, 2021: 3). اگرچه بسیاری از جوامع، برای از بین بردن فقر اقتصادی از جوامع سنتی به مقاصد گردشگری تبدیل شده‌اند، با بحران‌های زیست‌محیطی و اجتماعی روبه‌رو هستند؛ که توسعه‌ی پایدار را تهدید می‌کند (Zhu et al, 2021: 23). و این اثرات و پیامدها هیچ‌گاه جدا از یکدیگر نیستند (Abouelmagd, 2023: 241). اثرات گردشگری را به طور خلاصه می‌توان نتایج حاصل از فرآیند نسبتاً پیچیده‌ای بین گردشگران، میزبانان، سکونتگاه‌های میزبان (خدائی<sup>۲</sup> و همکاران، ۲۰۲۲: ۸۳) و قوانین نهادهای ذی‌نفع تعریف نمود. علاوه بر این باید اذعان داشت زمانی که یک جامعه‌ی محلی به مقصدی برای گردشگری تبدیل می‌شود، کیفیت زندگی و نظام‌های ارزشی و آداب و سنن آن نیز تحت تأثیر قرار می‌گیرد (Teichert, 2021: 2).

<sup>3</sup> Fazel Nia & Masoumi Jashani

<sup>4</sup> Moradi

<sup>1</sup> Sahebi

<sup>2</sup> Khodai





جوامع محلی را توانمندتر می‌سازد. همچنین علی‌رغم سیاست‌ها و استراتژی‌های تجاری مختلف که توسط شرکت‌های توریستی به کار گرفته می‌شود، تقاضای خدمات گردشگری با تغییرات فصلی تشدید می‌یابد (Guzman-Parra et al, 2015: 123)؛ با این حال، نقش شرکت‌ها و کارآفرینان فردی در ادبیات و مدل‌های توسعه‌ی مقصد تا حد زیادی دست کم گرفته شده است (Dinis et al, 2019: 92)، اما باید دید محیط تا چه اندازه توان تحمل بهره‌برداری‌ها را دارد؟

این شرایط در مناطقی مانند شهر ایلام که قابلیت مناسبی در ارتباط با گردشگری دارند، بسیار چشم‌گیر و حائز اهمیت است. از این‌رو لازم است برای آن برنامه‌ریزی و مدیریت هدفمندی در راستای ارتقای سطح توسعه‌ی شهر صورت گیرد. شهر ایلام از طبیعت و آب و هوایی مطبوع و چشم‌نواز، و پتانسیل‌های گردشگری بالایی مانند؛ ارتفاعات زیبای مانشت و تنگه ارغوان و مله پنجاب ... برخوردار است. همچنین وجود مرز مشترک با کشور عراق (بیش از ۴۰۰ کیلومتر)، تأثیر بسزایی در افزایش موقعیت استراتژیک شهر ایلام به‌عنوان معبری برای زائرین داخلی عتبات و اردوهای راهیان نور در محورهای گردشگری عتبات عالیات و محور گردشگری جنگی در مقیاس ملی و منطقه‌ای دارد. شهر ایلام با آثار تاریخی و فرهنگی فراوان مانند کاخ فلاحی و قلعه والی، سنگ‌نوشته‌های مختلف و برخورداری از سرمایه‌های انسانی با تحصیلات عالی از لحاظ ظرفیت‌های پزشکی و درمانی، به‌عنوان مقصدی برای گردشگران کشور عراق، می‌تواند زمینه‌ساز ارتقا و بازآفرینی بسترهای مهم و قابل توجه توسعه‌ی گردشگری در این شهر باشد؛ لذا توجه به قابلیت‌های گردشگری ایلام در زمینه‌هایی همچون صنایع دستی، فرهنگ و سنت‌های بومی، غذاهای محلی، زندگی ایلی و عشیره‌ای، تنوع قومی و قبیله‌ای و... می‌تواند بهبود و بازآفرینی وضعیت اقتصادی، کالبدی، زیست‌محیطی و اجتماعی شهر ایلام را در پی داشته باشد. در این پژوهش سعی شد با بررسی

عدم توجه به آن را می‌توان در آشفتگی فضایی، تغییرات گسترده کاربری اراضی، رشد خارج از قاعده و مکان‌یابی نادرست بسیاری از کاربری‌ها به ویژه کاربری‌های مسکونی و توریستی، و بی‌عدالتی در تخصیص منابع جغرافیایی به ویژه زمین و چشم اندازهای طبیعی دید (Ghirardelli et al, 2020: 3). از آنجایی که گردشگری وسیله مهمی برای بازآفرینی و توسعه‌ی اقتصادی منطقه است؛ این ارتباط دوسویه به وسیله گردشگری شهری و بارزه‌های مرتبط با آن، می‌تواند با ترمیم و ارتقای کیفیت زندگی شهری، از طریق بهبود و توسعه‌ی ویژگی‌های منحصر به فرد یک مکان و ساکنین، به بازآفرینی آن در راستای توسعه‌ی پایدار شهرها، کمک کند (موحد<sup>۱</sup> و همکاران، ۲۰۲۰: ۴۱)؛ زیرا اجازه می‌دهد، تا زیرساخت‌های جدیدی ایجاد شود و به حفظ امکانات موجود کمک می‌کند (Sang-HyunLeeaYun & GyeongOha, 2013: 14)؛ و به‌عنوان یک جاذبه در مقصد در نظر گرفته می‌شود، که رشد اقتصادی را به‌ویژه برای جوامع محلی تحریک می‌کند (Situmoranga et al, 2019: 20)؛ از طرف دیگر آگاهی جامعه، فقدان دانش و مهارت‌های گردشگری، محدودیت‌هایی اساسی می‌باشند، که توانایی مردم محلی را برای مشارکت فعال و در برنامه‌ریزی و توسعه‌ی گردشگری محدود می‌کند (Razzaq et al, 2013: 1835). بازآفرینی گردشگری شهری شامل برنامه‌ریزی استراتژیک برای تأثیرگذاری بر تغییر از طریق تحولات جدید است (Wise, 2016: 32)؛ اگرچه تغییر در چشم‌انداز سکونتگاه‌های شهری امری اجتناب‌ناپذیر است (سعیدی<sup>۲</sup>، ۲۰۱۰: ۱۳)، می‌توان گفت ویژگی‌هایی نظیر عادات محلی، آداب و رسوم مربوط به نوع زندگی و آیین‌های بازمانده از گذشته در میان اقوام و جوامع سنتی، و نوع زیست و شیوه‌های معیشتی‌شان میراث گرانبهایی است، که باید حفظ شوند؛ به گونه‌ای که توسعه‌ی گردشگری شهری، به‌عنوان پیوست و مکملی اقتصادی و اجتماعی،

<sup>2</sup> Saeedi

<sup>1</sup> Movahed



اشخاص، از محل اقامت یا کار خود به محلی دیگر صورت می‌پذیرد و منجر به اقامت آنان در محلی جدید برای مدتی محدود شود (رضوانی<sup>۱</sup>، ۲۰۰۸: ۱۵). امروزه ترجیحات ناهمگون گردشگران، توجه جامعه میزبان را به خود جلب کرده است، و شهرهای مقصد تلاش می‌کنند، تا تجربه‌های سفارشی سفر را با کیفیت بالا ارائه دهند (Perkumienė & Pranskūnienė, 2019: 2)؛ از این رو می‌توان اذعان داشت تجربیات در مقصد، موجب ارتقای کمیت و کیفیت گردشگری خواهد شد و در نهایت کیفیت زندگی ساکنان را بهبود می‌بخشد (Blazquez-Salom et al, 2020: 21).

## ۲٫۲ مفهوم‌شناسی بازآفرینی شهری:

اصطلاح بازآفرینی<sup>۲</sup> شهری بعد از جنگ جهانی دوم در اروپا و انگلیس، به دلیل افول صنعت، گسترش یافت، و سیاست‌های دولت‌ها مبنی بر بازآفرینی شهرها برای بهتر شدن جوامع توسعه‌ی پیدا کرد (Ruming, 2018: 354). تاکنون تعاریف بسیاری از بازآفرینی ارائه شده است؛ در ساده‌ترین حالت، آن را به معنای «بهبود وضعیت موجود» در نظر گرفته‌اند (Lehmann, 2018: 44)؛ «بهبود کیفیت زندگی» و «سرمایه‌گذاری در آینده» نیز از دیگر معانی بازآفرینی است (Bruns-Berentelg et al, 2020: 163).

در طول سه دهه‌ی گذشته بازآفرینی شهری به‌عنوان رویکردی مداخله‌جویانه متمرکز بر احیای بافت‌های درونی شهری و به‌عنوان سیاستی غالب در حوزه‌ی مداخله در بافت‌های شهری ناکارآمد در مقیاس ملی و بین‌المللی مورد بررسی‌های نظری و تجربی فراوانی قرار گرفته است (پوراحمد<sup>۳</sup> و همکاران، ۲۰۲۲: ۲). بازآفرینی شهری جهت بهبود ساختارهای موجود، بازسازی ساختمان‌ها و مناطق و ... تحت عناوینی همچون بازتوسعه‌ی شهری<sup>۴</sup>،

و واکاوی وضعیت حال حاضر گردشگری و بازآفرینی شهری در ابعاد مختلف از نقطه نظر متخصصین و خبرگان در خصوص موضوع پژوهش، و همچنین شهروندان و گردشگران این شهر به کمک روش معادلات ساختاری به مقایسه نتایج در دو جامعه‌ی آماری و بررسی نقش و جایگاه بازآفرینی شهری در محورهای گردشگری پرداخته شود.

## ۲ مبانی نظری

مکاتب جغرافیایی نقشی غیرقابل انکار در توسعه‌ی تحقیقات مرتبط با گردشگری دارا هستند؛ از این رو می‌توان در ارتباط با بحث گردشگری، مکاتبی همچون مکتب فضایی، مکتب رفتاری، مکتب رادیکالی، مکتب انسان‌گرا و جغرافیای کاربردی را از تأثیرگذارترین مکاتب دانست. همچنین با وجود کاستی‌های زیادی در تحقیقات مربوط به گردشگری و توریسم شهری وجود دارد، اما می‌توان از اندیشمندانی همچون؛ هال و لیو، پیرس، اسمیت و میچل، میچل و مورفی و...؛ به‌عنوان بزرگانی که در زمینه‌های اصلی گردشگری به‌صورت نظام‌مند کار کرده‌اند، یاد کرد.

## ۲٫۱ مفهوم‌شناسی گردشگری شهری:

گردشگری یک پدیده اجتماعی، فرهنگی و اقتصادی است، که شامل جابه‌جایی افراد به مکان‌هایی خارج از محیط معمولشان برای مقاصد شخصی یا حرفه‌ای است (Lee et al, 2020: 3)؛ لفظ توریسم در لغت به معنی سیاحت در داخل یک کشور یا کشورهای خارجی دیگر است؛ در حالی که از جهانگردی به معنای گشت و گذار در جهان یاد می‌کنند و سیروسفرهای داخلی را شامل نمی‌شود؛ لذا واژه‌ای که هم سیروسفرهای داخلی و هم سفرهای خارجی را در بر می‌گیرد، با عنوان "گردشگری" و معادلی برای توریسم است (Sharifinia & Estelaji, 2018: 69)؛ بر این اساس، توریسم یا گردشگری، مجموعه‌ای از فعالیت‌ها و روابطی است، که به دنبال مسافرت

<sup>3</sup> Pourahmad

<sup>4</sup> Urban redevelopment

<sup>1</sup> Rezvani

<sup>2</sup> Regeneration



شکل‌دهنده و گسترش‌دهنده‌ی بسیاری از جاذبه‌های گردشگری است، و پیشبرد توسعه‌ی جریان گردشگری، خود موجب ارتقای کیفیت‌های محیطی می‌گردد (صابری و قائد امینی<sup>۷</sup>، ۲۰۱۹: ۱۱۲)؛ در نتیجه با توسعه‌ی فعالیت‌های مرتبط با گردشگری، حفظ بناها و عناصر تاریخی، و با حضور مداوم شهروندان و گردشگران، همچون برپایی نمایش‌های گوناگون، جشن‌ها، ارتقای اشکال مختلف تعاملات اجتماعی و فرهنگی، پویایی و زنده نگاه‌داشتن آداب و رسوم محلی و...، بازآفرینی و بهبود گردشگری شهرها میسر خواهد شد (تقوایی و طاهری<sup>۸</sup>، ۲۰۲۰: ۲۰).

مدیریت گردشگری باید به گونه‌ای عمل کند که ارزش، کیفیت و تعهد دوطرفه‌ای را ایجاد نماید. محققان بر این باورند که نقش جامعه‌ی میزبان یا ساکنین محلی، در تصمیم‌گیری‌های مرتبط با توسعه‌ی گردشگری بسیار کلیدی و پررنگ است، به گونه‌ای که تبلور آن به‌صورت همکاری و استقبال از گردشگران، در جهت موفقیت و پایداری گردشگری نمود می‌یابد (کیانی سلمی و همکاران<sup>۹</sup>، ۲۰۲۰: ۲۲۱)، همچنین در صورت رشد و توسعه‌ی گردشگری در یک شهر، اقتصاد آن شهر رونق خواهد یافت و سبب بهبود کیفیت زندگی ساکنان می‌گردد (کاووسی<sup>۱۰</sup> و همکاران، ۲۰۲۳: ۱)؛ از این‌رو جاذبه‌های گردشگری به‌عنوان یک قدرت و عامل کشش برای جذب گردشگران (حنایی و همکاران<sup>۱۱</sup>، ۲۰۲۱: ۶۳)؛ می‌توانند به‌عنوان راهی برای حفظ فرهنگ و در عین حال تقویت اقتصاد محلی به حساب آیند (Lestari et al, 2023: 9)، ایجاد اشتغال، آرز آوری، تعادل منطقه‌ای، کمک به صلح جهانی، کمک به سرمایه‌گذاری در میراث فرهنگی، بهسازی محیط، کمک به بهسازی زیستگاه‌های حیات وحش، توسعه‌ی نواحی دارای جاذبه‌های گردشگری، و جلوگیری از برون‌کوچی جمعیت و مانند آن، از جمله

نوسازی شهری، بهسازی شهری و تحول شهری<sup>۱</sup> به کار گرفته می‌شود (Ujang & Zakariya, 2015: 711). نظریه‌پردازان مطرحی همچون جین جیکوبز<sup>۲</sup> (-۲۰۰۶/۱۹۱۶)، رابرتز<sup>۳</sup> (۲۰۰۰) دونیسون<sup>۴</sup> (۱۹۹۳)، اسمیت<sup>۵</sup> (۲۰۱۲) و... در خصوص ایده بازآفرینی به طرح و بررسی مفاهیم آن پرداخته‌اند. جیکوبز با توجه به فضاهای عمومی با کیفیت و پیاده‌مدار آن را امری ضروری می‌داند (Lehmann, 2018:36). رابرتز آن را اقدامی جامع و یکپارچه به‌عنوان راه‌حلی طولانی برای حل مشکلات اجتماعی، فیزیکی، اقتصادی و زیست‌محیطی با مشارکت ذی‌نفعان قلمداد می‌کند. دونیسون بازآفرینی را ابزاری جهت سازماندهی همزمان مسائل شهری در ابعاد اقتصادی، فیزیکی، زیست‌محیطی و اجتماعی در مناطق فرسوده می‌داند. اسمیت بازآفرینی را امری پیچیده تلقی می‌کند.

آنچه از بررسی تعاریف و مفاهیم ارائه‌شده در خصوص بازآفرینی شهری بر می‌آید؛ تأکید همگی صاحب‌نظران بر ماهیت پیچیده و چندبعدی بازآفرینی است، که به‌عنوان بستری برای رفع مسائل و بحران‌های کارکرد شهری، بافت شهری، بهبود کیفیت زندگی و دستیابی به توسعه‌ی پایدار لازم و ضروری است (Lu, 2021: 47).

### ۲٫۳ گردشگری و بازآفرینی شهری:

بازآفرینی شهری به‌عنوان یک استراتژی جامع، در بردارنده‌ی سیاست‌های ارتقای وضعیت گردشگری شهری، با اهدافی همه‌جانبه است؛ این رویکرد سعی در استفاده از پتانسیل‌های موجود در مناطق شهری را دارد، و با استفاده از مشارکت عمومی با صرف کمترین بودجه، حیات اجتماعی و رونق اقتصادی را به شهر مقصد برمی‌گرداند (گلشاهی<sup>۶</sup> و همکاران، ۲۰۲۱: ۱۳۱-۱۳۰). همانگونه که می‌دانیم، محیط

<sup>7</sup> Saberi, and Quaidamini

<sup>8</sup> Taghvai & Taheri

<sup>9</sup> Kiani Salmi

<sup>10</sup> Kavousi,

<sup>11</sup> Hanaee

<sup>1</sup> Urban transformation

<sup>2</sup> Jane Jacobs

<sup>3</sup> Roberts

<sup>4</sup> Donison

<sup>5</sup> smith

<sup>6</sup> Golshahi





مکان‌های مناسب دید و بازدید برای جذب و ماندگاری بیشتر گردشگران است. محمد علیزاده و صابری<sup>۴</sup> (۲۰۲۳)، در مقاله‌ای با عنوان «برنامه‌ریزی محرک‌های توسعه در بازآفرینی شهری» به بررسی محرک‌های توسعه در سه مقیاس پروژه‌های بزرگ، متوسط و خرد در سطح محله‌گورتان واقع در منطقه ۹ اصفهان با استفاده از معادلات ساختاری، تحلیل رگرسیون و... پرداختند. نتایج نشان می‌دهد ارتباط بالایی بین مؤلفه‌ها و شاخص‌های پروژه‌های محرک توسعه‌ی (R=۰/۵۴۵)، و ابعاد مختلف بازآفرینی شهری در محله‌گورتان وجود دارد.

مقاله‌ی «گردشگری و بازآفرینی اجتماعی» که در سال ۲۰۱۸ توسط نیکلاس وایز<sup>۵</sup> با تأکید بر تغییر فیزیکی فضاها (مانند ارتقای امکانات و زیرساخت‌ها) یا گسترش سرمایه‌گذاری در گردشگری و جاذبه‌های بازدیدکنندگان انجام شد، نتایج نشان داد که با تمرکز بر تغییرات ناملموس و مثبت پیرامون ابتکارات گردشگری و مشارکت ساکنین محلی می‌توان بهبود و رفاه و در نهایت توانمندسازی جوامع محلی و ساکنین بومی را انتظار داشت. پوراحمد<sup>۶</sup> و همکاران در سال ۲۰۲۱ در مقاله «بررسی قابلیت‌های گردشگری بافت‌های تاریخی برای بازآفرینی شهری (مطالعه موردی: شهر تبریز)» که با هدف ارزیابی قابلیت‌های گردشگری بافت‌های تاریخی برای بازآفرینی در شهر تبریز صورت پذیرفت، به بررسی نظرات ۳۹۰ گردشگر پرداختند. نتایج نشان داد برای توسعه‌ی گردشگری به منظور بازآفرینی بافت تاریخی تبریز باید راهکارها و سیاست‌های کالبدی و زیست‌محیطی در اولویت قرار گیرد. در سال ۲۰۲۳ مقاله‌ای با عنوان «بازسازی شهری و گردشگری در شهر کالیاری، پایتخت ساردینیا، ایتالیا» توسط فرانچسکا لسیس<sup>۷</sup> با ترکیبی از استفاده از منابع اولیه و ثانویه و تجزیه و تحلیل داده‌های کمی و کیفی برای ایجاد تصویر مفیدی از

مزایای بازآفرینی گردشگر محور است (بهمنی و نامامیان<sup>۱</sup>، ۲۰۲۰: ۱۷۳).

## ۲،۴ پیشینه‌ی پژوهش:

در زمینه‌ی رابطه‌ی دوسویه‌ی بازآفرینی و گردشگری؛ مرور پیشینه‌ی پژوهش در دو حوزه‌ی داخلی و خارجی، بیانگر غلبه‌ی انگیزه‌های اقتصادی، بر دیگر ابعاد بازآفرینی است. همچنین نتایج بررسی دیگر پژوهش‌ها نشان داد که گردشگری شهری به‌عنوان بستری برای افزایش، کارکردهای اقتصادی و اجتماعی، موجب ایجاد انگیزه‌ی مشارکت در فرآیند بازآفرینی شهری و همچنین سبب ایجاد تمایل بخش خصوصی به سرمایه‌گذاری در خصوص گردشگری و امور مربوط به آن می‌شود. در خصوص بازآفرینی و گردشگری شهری مطالعات داخلی و خارجی بسیاری صورت پذیرفته است؛ موارد زیر نمونه‌هایی از این تحقیقات است که به‌عنوان پیشینه‌ی پژوهش حاضر مورد بررسی قرار گرفت.

در مقاله‌ای «نقش بازآفرینی شهری با رویکرد گردشگری در خیابان لاله‌زار تهران» توسط یزدانی<sup>۲</sup> و همکاران (۲۰۱۹) با تمرکز بر ساختار گردشگری، این محدوده را با ارزیابی ضعف‌ها، پتانسیل‌ها، تهدیدها و فرصت‌های منطقه، مورد مطالعه قرار دادند. نتایج تحلیل سوات نشان داد که؛ راهبردهای رقابتی بیشترین مساحت را در نیاز به بازآفرینی منطقه به خود اختصاص داده‌اند. شمعی<sup>۳</sup> و همکاران (۲۰۲۲)، در مقاله خود با عنوان «نقش ابعاد گردشگری در بازآفرینی پایدار بافت قدیم شهر یزد» با هدف شناخت روابط متقابل میان گردشگری شهری و بازآفرینی به بررسی بافت قدیم شهر یزد، پرداختند. نتایج به دست آمده از تحلیل SOAR نشان داد که مهم‌ترین نقش گردشگری، توسعه‌ی ابعاد اجتماعی و مشارکت مردمی بافت قدیم شهر در برنامه‌ها و طرح‌های گردشگری و بازآفرینی شهری و ایجاد

<sup>5</sup> Nicholas Wise

<sup>6</sup> Pourahmad

<sup>7</sup> Francesca Leccis

<sup>1</sup> Bahmani & Namamian

<sup>2</sup> Yazdani

<sup>3</sup> Shamai

<sup>4</sup> MohamadAlizade & Saberi



متخصصان دانشگاهی در زمینه‌های گردشگری و بازآفرینی شهری ایلام (۱۰۰ نفر)، که ۳۰ نفر از آنها به‌عنوان جامعه نمونه‌ی اول که در راستای تکمیل پرسشنامه به‌صورت هدفمند همکاری داشتند. جامعه‌ی آماری دوم شهروندان و گردشگران ایلامی بودند که با توجه به فرمول کوکران، نظرات تعداد ۳۷۶ نفر به‌صورت تصادفی و به وسیله پرسشنامه، به‌عنوان جامعه‌ی نمونه مورد بررسی قرار گرفت. در این پژوهش ابتدا با دیدی سیستماتیک و ساختاری به مرور ادبیات نظری در حوزه بازآفرینی و گردشگری شهری پرداخته شد. لازم به ذکر است، که در مرحله‌ی اول نزدیک به ۷۰ مؤلفه انتخاب شد، که در فرآیند انتخاب نهایی آنها بر پایه مبانی نظری حاصل شده و با استفاده از روش دلفی، تعداد شاخص‌ها به ۲۴ مؤلفه تعدیل شد؛ سپس شاخص‌ها و متغیرهای تأثیرگذار در بازآفرینی شهری، در ۴ بعد اصلی شامل: بعد اجتماعی-فرهنگی، بعد کالبدی، بعد اقتصادی و بعد زیست‌محیطی، و ۸ مؤلفه مربوط به گردشگری شهری شامل: ایمنی و امنیت، تسهیلات و خدمات رفاهی، جذابیت، دسترسی، زیرساخت‌ها و تأسیسات، اقتصادی، سرزندگی و زیست‌محیطی استخراج گردید (جدول ۱).

واقعیت فعلی و توسعه‌ی تاریخی شهر صورت پذیرفت. نتایج نشان داد که استراتژی‌های توسعه‌ای که در کالیاری به‌عنوان شهری بندری ترویج می‌شوند، به جای ایجاد توازن بین ارتقای گردشگری و نیازهای جامعه محلی، به تقویت و تسریع روند گردشگری کمک کردند.

تمامی این پژوهش‌ها با رویکردی تک‌بعدی به تبیین نقش و اهمیت گردشگری و بازآفرینی شهری بر یکدیگر پرداخته‌اند، پژوهش حاضر به لحاظ روش با روش معادلات ساختاری (نرم افزار Smart pls) با دیدی دو بعدی به بررسی دیدگاه شهروندان و گردشگران با جامعه نخبگان و متخصصین پرداخته است.

### ۳ روش تحقیق

پژوهش حاضر از لحاظ ماهیت هدف کاربردی، از نظر روش تحقیق توصیفی-تحلیلی، مبتنی بر مطالعات میدانی است. جمع‌آوری اطلاعات بر اساس تلفیق روش‌های اسنادی و مطالعات میدانی صورت پذیرفت. در این پژوهش نظرات دو جامعه‌ی آماری از طریق معادلات ساختاری با هم مقایسه شد، نخست متخصصین و خبرگان و مسؤولین مرتبط با گردشگری، سازمان‌های وابسته و

جدول ۱. شاخص‌ها و مؤلفه‌های تأثیر گذار در بازآفرینی و گردشگری شهر ایلام

مؤلفه	شاخص	آلفای کرونباخ	مستندسازی شاخص‌ها	شناسه	مؤلفه	شاخص	آلفای کرونباخ	مستندسازی شاخص‌ها	شناسه
اجتماعی - فرهنگی	مشارکت	۰/۹۱	Ramati (1981), Hull (2000), Gezici & Kerimoglu (2010), Uysal (2015), امین‌زاده و دادرس (۲۰۱۲)	Var1	اقتصادی	بهره‌وری و ایجاد فرصت-های شغلی	۰/۶۷	Harvey (1998), پاکزاد (۱۳۹۳)، اسعدی و همکاران (1399)	Var13
	روابط اجتماعی	۰/۸۸	Uysal (2015), Khan, S. Woo, M. Nam, K & Chathoth, P. K (2017), Evans (2005), Sudipta et al (2010), مومنی (1389)	Var2		شکوفایی اقتصادی	۰/۸۴		Var14
	هویت و حس مکان	۰/۹۳	Roberts, P., Ravetz, J. and George (2009), Evans (2005), مالکی و شبانی (۲۰۲۰)	Var3		تنوع فعالیت-های تجاری	۰/۷۱		Var15
	آسایش و راحتی	۰/۸۳		Var4		بهداشت و سلامت محیط	۰/۷۳		Var16
		۰/۹۱			زیست‌محیطی	کاهش آلاینده‌گی‌ها	۰/۶۹	حجازی و جوادی (۲۰۲۰)، موسوی و همکاران (۲۰۱۷)	Var17



	مخدوم (۲۰۰۶)، عابدینی و همکاران (۲۰۲۰)، فیروزی و همکاران (۲۰۱۳)، ابراهیمی فیینی (۲۰۰۸)، فتاحی و فتح-زاده (۲۰۱۲) Shrestha et al (2007),					DCMS, 2004، برهانیان طرقي Sharon (۲۰۱۷) Zukin (1995), Richard Florida (2002), مومنی Unwto (۲۰۰۰) (2005), رهنمایی و همکاران (۲۰۱۱)			
Var18	Lu and Li Stepchenkova (2012), Li et al (2013), Jacint and Jose (2013), Yang et al (2017), Ren et al (2016), دانش پور محمدی (۲۰۱۶)، یگانه و همکاران (۲۰۱۳) و ...	۰/۷۸	ایمنی و امنیت	گردشگری شهری	Var5	اسعدی و همکاران (۲۰۲۰)	۰/۸۸	خوانایی	کالبدی- فیزیکی
Var19		۰/۸۵	تسهیلات و خدمات رفاهی		Var6	Hull (2000), ،	۰/۷۹	کیفیت مکان	
Var20		۰/۸۲	جذابیت		Var7	، Evans (2005)،	۰/۸۴	عملکرد	
Var21		۰/۷۴	دسترسی		Var8	آقایی و هاشمی (۲۰۱۹)، وارثیو همکاران (۲۰۱۱)	۰/۹۲	جذابیت	
Var22		۰/۶۵	زیرساخت ها و تأسیسات		Var9	Janson & Rabak (1986)، روستا و همکاران (۲۰۰۸)،	۰/۸۷	سرزندگی	
Var23		۰/۸۲	اقتصادی		Var10	شیعه و عی-پور (۲۰۰۰)	۰/۸۴	دسترسی	
Var24		۰/۷۴	سرزندگی		Var11		۰/۸۷	تنوع	
Var25		۰/۶۹	زیست محیطی		Var12				

#### مأخذ: یافته‌های پژوهش ۱۴۰۲

بر می‌گیرد؛ و بین ۳۳ درجه و ۲۱ دقیقه تا ۳۳ درجه و ۵۱ دقیقه عرض شمالی و ۴۵ درجه و ۴۱ دقیقه و تا ۴۶ درجه و ۵۱ دقیقه طول شرقی و در شمال غربی استان ایلام در مجاورت شهرستان‌های ایوان، سیروان، چرداول، دره شهر، مهران و کشور عراق قرار گرفته است. از شمال به کوه‌های مانشت، از شرق به کوه‌های شلم و از غرب به کوه قلاقیران و نهایتاً شنه چیر در جنوب منتهی می‌شود. شهر ایلام دارای جمعیتی معادل با ۱۹۴۰۳۰ نفر در سال ۱۳۹۵ است (سرشماری عمومی نفوس و مسکن، ۲۰۱۶). در شکل شماره ۱ موقعیت این شهر به صورت نقشه مشخص شده است.

شهر ایلام از نظر گردشگری شهری با ظرفیت‌های بالا، در بخش‌های مختلفی همچون میراث فرهنگی و تاریخی (همچون: کاخ فلاحتی و قلعه والی و غیره)، آثار طبیعی و اکوتوریسم (پارک جنگلی چغاسبز، منطقه محافظت شده مانشت و غیره)، آثار فرهنگی و زیارتی (آتشکده موشکان، امامزاده پیر حسین، علی صالح و غیره)، ویژگی‌های مرزی بین‌المللی و ژئوپلیتیکی

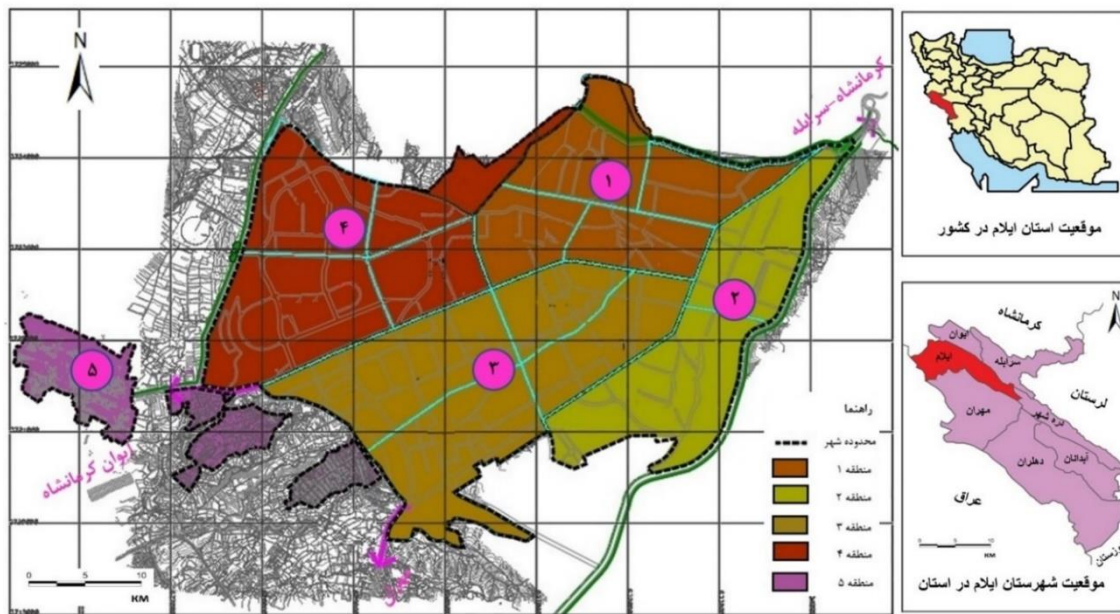
در این پژوهش با توجه به نوع داده‌ها و اطلاعات گردآوری شده از ابزارها، نرم‌افزارها و روش‌های مختلفی جهت تجزیه و تحلیل اطلاعات بدست آمده از طریق پرسشنامه دو جامعه‌ی نمونه (متخصصین و شهروندان) استفاده شد؛ از نرم‌افزار SMART-PLS برای مدل‌سازی معادلات ساختاری، پژوهش و تبیین یک ساختار علی خاص بین مجموعه‌ای از سازه‌های غیرقابل مشاهده در خصوص هر دو جامعه‌ی آماری استفاده شد. همچنین از نرم‌افزار آماری SPSS برای بررسی و مقایسه وضعیت بازآفرینی در محورهای هفتگانه گردشگری، شهر ایلام از طریق آزمون تحلیل واریانس یکطرفه استفاده شد.

#### ۳/۱ محدوده مورد مطالعه:

استان ایلام با مساحت ۲۰۱۳۳ کیلومتر مربع در غرب کشور به‌عنوان یکی از کوچک‌ترین استان‌های ایران و در همسایگی کشور عراق (غرب)، استان کرمانشاه (شمال)، استان لرستان (شرق) و استان خوزستان (جنوب) است. شهر ایلام با مساحت ۲۱۲۸۰۴/۶۷ هکتار، حدود ۱۰/۶۲ درصد از مساحت کل استان را در

گذاری‌های داخلی و خارجی در این خصوص را دارد. شهر ایلام از نظر زیرساخت‌ها و خدمات شهری و اقتصادی، کمبود اعتبارات مالی، افزایش آسیب‌های اجتماعی ناشی از بیکاری و اعتیاد و... دچار مشکلات بسیاری در ابعاد مختلف اقتصادی، اجتماعی، کالبدی و زیست‌محیطی است. لذا در راستای ارتقای معیشت و دسترسی به خدمات متنوع ساکنین محلی، توسعه‌ی گردشگری این شهر بهبود خواهد یافت.

(راهپیمایی اربعین، راهیان نور و فاصله‌ی نزدیک با مرز کشور عراق)، ویژگی‌های مردم‌شناختی (وجود اقوام مختلف همچون کرد، لک، لر، ملکشاهی، خزلی، آبدانانی، ایلامی، بدره‌ای، عرب؛ تنوع زبانی و غیره)، صنعت و معدن (صنایع نفت و گاز، و معادن مختلف)، آب و هوای مناسب، صنایع دستی (گلیم نقش برجسته، چاقو ملکشاهی و...) و... توانایی بالایی در رشد و توسعه‌ی گردشگری، و جذب سرمایه-



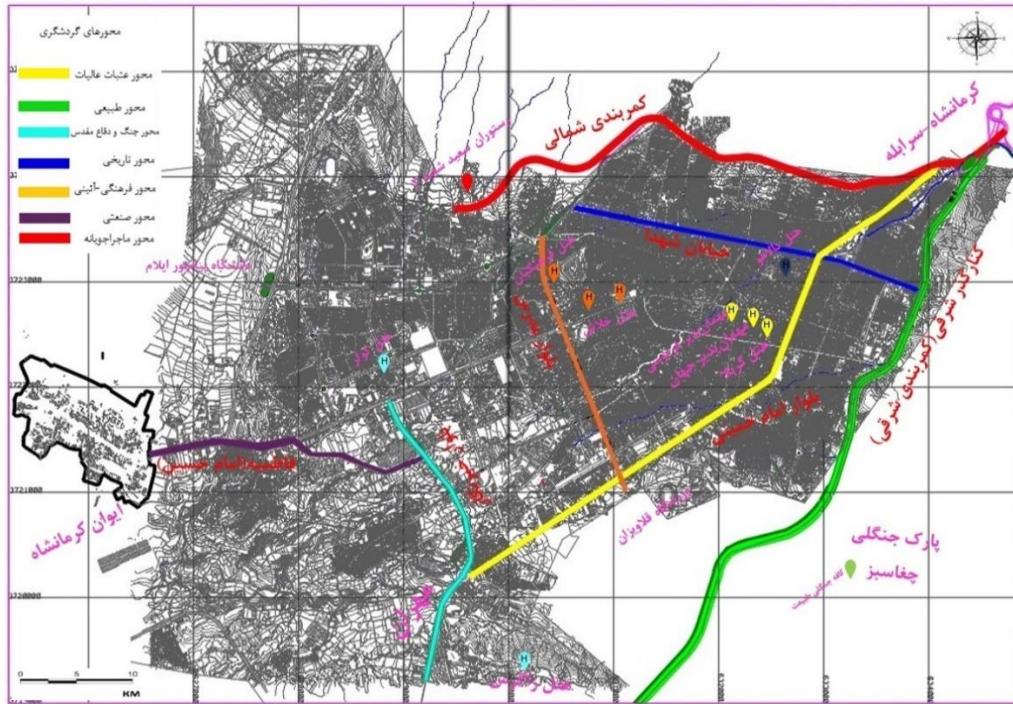
شکل ۱. نقشه موقعیت محدوده‌ی مورد مطالعه

(منبع: یافته‌های پژوهش، ۱۴۰۲)

گردشگری ماجراجویانه، محور گردشگری صنعتی، و محور گردشگری فرهنگی به وسیله‌ی مشاهدات میدانی، مصاحبه با متخصصین امر و صاحب‌نظران، پرس و جو از افراد بومی و محلی شهر ایلام تعریف شد. همچنین در شکل شماره ۲ موقعیت این محورها به صورت شماتیک و نقشه در شهر ایلام مشخص می‌باشند.

با توجه به موارد بیان شده و ظرفیت‌های شهر ایلام در خصوص انواع گردشگری، در پژوهش حاضر ۷ محور گردشگری در خصوص موضوع این پژوهش، یعنی بررسی نقش و اثرگذاری بازآفرینی شهری بر گردشگری شامل: محور گردشگری عتبات عالیات، محور گردشگری طبیعی، محور گردشگری تاریخی، محور گردشگری جنگ و دفاع مقدس، محور





شکل ۲. نقشه موقعیت محورهای ۷ گانه گردشگری شهر ایلام

(منبع: بررسی‌های میدانی و مصاحبه با صاحب‌نظران، ۱۴۰۲)

است. پس از انتخاب کارشناسان، پرسشنامه‌ی دور اول تنظیم و برای خبرگان ارسال شد. سپس با تجزیه و تحلیل پاسخ‌های رسیده در دور اول و بازنگری مؤلفه‌های تأثیرگذار در بازآفرینی و گردشگری شهری، پرسشنامه‌ی دور دوم آماده و ارسال گردید. نهایتاً با تجزیه و تحلیل پرسشنامه‌های دور دوم و پایش متغیرها و شاخص‌ها ۱۷ گویه در ۴ بعد بازآفرینی شهری شامل بعد کالبدی، بعد اقتصادی، بعد اجتماعی-فرهنگی و بعد زیست-محیطی به‌عنوان شاخص‌های اولیه مؤثر بر گردشگری شهر ایلام انتخاب شدند که در جدول شماره ۱ مشخص می‌باشند.

همچنین از میان ۳۷۶ نفر پاسخگوی جامعه‌ی نمونه‌ی دوم (شهروندان و گردشگران ایلامی)، ۱۲۸ نفر (۳۴/۰٪) شهروند ایلامی و ۲۴۸ نفر (۶۶/۰٪) گردشگران وارد شده به شهر ایلام بوده‌اند، از این

## ۴ یافته‌ها و بحث

در پژوهش حاضر ۳۰ نفر از خبرگان و صاحب‌نظران از بین اساتید دانشگاه، مدیران شهری، پژوهشگران دخیل در امر گردشگری و مدیریت شهری از طریق نمونه‌گیری گلوله‌ی برفی انتخاب شدند، مشخصات عمومی جامعه‌ی نمونه‌ی اول، شامل سطح تحصیلات (۵۰/۰٪ کارشناسی ارشد و ۵۰/۰٪ دکتری)، رشته تحصیلی (۵۰/۰٪ رشته برنامه‌ریزی شهری، ۱۸/۸٪ شهرسازی- معماری و عمران، ۲۱/۹٪ جغرافیا، ۹/۴٪ مدیریت شهری)، سازمان محل اشتغال (۲۱/۹٪ دانشگاه، ۶۲/۵٪ شهرداری، ۹/۴٪ راه و مسکن و شهرسازی)، سمت سازمانی (۳۱/۲٪ پست‌های مدیریتی و شهردار، ۳۴/۴٪ معاون، ۱۸/۸٪ کارشناس و کارمند، ۱۵/۶٪ هیئت علمی)، سابقه کاری (۹/۴٪ کمتر از ۱۰ سال، ۵۹/۴٪ بین ۱۰ تا ۲۰ سال، ۳۱/۲٪ بیش از ۲۰ سال)





تعداد پاسخگویان گروه نمونه‌ی دوم را افراد متأهل با ۷۶/۹ درصد تشکیل داده‌اند که از نظر تحصیلات اکثریت آنها دارای مدرک تحصیلی فوق لیسانس و بالاتر ( ۴۵/۲) بوده‌اند. لازم به ذکر است پرسشنامه‌ی جامعه‌ی نمونه‌ی دوم (شهروندان و گردشگران ایلامی) در ۷ محور گردشگری شهر ایلام به نسبت جدول شماره ۲ پخش شد.

تعداد ۱۴۲ نفر (۳۷/۸) زن و ۲۳۴ نفر (۶۲/۲) مرد؛ همچنین توزیع پاسخگویان در گروه‌های سنی مختلف شامل ۲/۴ گروه سنی ۱۵-۲۰ سال، ۱۵/۴ درصد گروه سنی ۲۰-۳۰ سال، ۳۱/۹ درصد گروه سنی ۳۰-۴۰ سال، ۲۷/۱ درصد گروه سنی ۴۰-۵۰ سال، ۲۰/۲ درصد گروه سنی ۵۰-۶۰ سال و ۲/۹ درصد در گروه سنی بیش از ۶۰ سال قرار داشته‌اند. بیشترین

جدول شماره ۲. توزیع فراوانی محورهای گردشگری

		توزیع فراوانی محورهای گردشگری (محل تکمیل پرسشنامه)		محور گردشگری ایلام	درصد تجمعی
شهر ایلام	محور گردشگری عتبات عالیات	فراوانی	۸۰	۲۱/۳	
		درصد	۲۱/۳		
	محور گردشگری طبیعی	فراوانی	۶۲	۳۷/۸	
		درصد	۱۶/۵		
	محور گردشگری تاریخی	فراوانی	۵۳	۵۱/۹	
		درصد	۱۴/۱		
	محور گردشگری جنگ و دفاع مقدس	فراوانی	۵۵	۶۶/۵	
		درصد	۱۴/۶		
	محور گردشگری ماجراجویانه	فراوانی	۴۷	۷۹/۰	
		درصد	۱۲/۵		
	محور گردشگری صنعتی	فراوانی	۳۳	۸۷/۸	
		درصد	۸/۸		
	محور گردشگری فرهنگی	فراوانی	۴۶	۱۰۰/۰	
		درصد	۱۲/۲		
جمع	فراوانی	۳۷۶	***		
	درصد	۱۰۰			

منبع یافته های پژوهش ۱۴۰۲

ارزیابی مدل در نرم افزار Smart PLS مورد استفاده قرار گرفت. مدل مفهومی آزمون شده در حالت استاندارد یا الگوریتم PLS و ضریب مسیرها در شکل شماره ۲ (برای جامعه نمونه اول: ۳۰ نفر از متخصصین و خبرگان) و در شکل شماره ۳ برای جامعه نمونه دوم (۳۷۶ نفر از شهروندان و گردشگران ایلامی) ارائه شد که اعداد مشخص شده

## ۴/۱ تبیین مدل پژوهش از طریق معادلات ساختاری:

در مدل PLS، مدل اندازه‌گیری به دو دسته‌ی گویه-های انعکاسی و گویه‌های ترکیبی قابل تقسیم می‌باشند. در پژوهش حاضر معیارهایی همچون، ضریب مسیر، ضریب تعیین و آماره  $t$ ، جهت



## ۴،۲ مقایسه‌ی نتایج معادلات ساختاری جامعه‌ی نمونه‌ی اول و جامعه‌ی نمونه‌ی دوم:

همانطور که در جدول شماره ۳ مشخص است، مقدار R2 محاسبه شده در جامعه‌ی نمونه‌ی اول (متخصصین و خبرگان) برای متغیر گردشگری شهری (۰/۸۰۱) و برای بازآفرینی (۰/۸۵۷) است، این میزان در جامعه‌ی نمونه‌ی دوم در عامل بازآفرینی برابر با ۰/۸۳۵ و در عامل گردشگری برابر با ۰/۶۳۲ است. این مقدار در هر دو گروه بررسی شده در سطح مطلوبی قرار دارد. همچنین بالاتر بودن مقادیر ضریب قابلیت ترکیبی (CR)<sup>۱</sup> از ۰/۷ نشان‌دهنده‌ی قابلیت اعتماد بالای این آیتم‌ها است.

بر روی مسیر ابعاد، مؤلفه‌ها و گویه‌ها مشخص می‌باشند. این اعداد بیانگر بتای استاندارد شده در رگرسیون یا ضریب همبستگی دو مؤلفه و گویه است که جهت بررسی میزان تأثیر مستقیم یک متغیر بر متغیر دیگر ارزیابی می‌شوند. همچنین اعدادی که بر روی مسیر بین گویه‌ها و معرفها مشخص است؛ در مدل‌های انعکاسی بیانگر بارعاملی است. و اعداد داخل هر دایره ضریب تعیین (R2) گویه‌ی اصلی را نشان می‌دهد، که همیشه مقدار آن عددی بین صفر و یک است.

جدول ۳. مقدار ضریب تعیین، ضریب رگرسیون، آلفا کرونباخ در متغیرهای تحقیق

R2 ضریب تعیین		عامل	CompoVarite Reliability ضریب قابلیت ترکیبی		ابعاد
جامعه‌ی نمونه‌ی دوم (شهروندان و گردشگران ایلامی)	جامعه‌ی نمونه‌ی اول (متخصصین)		جامعه‌ی نمونه‌ی دوم (شهروندان و گردشگران ایلامی)	جامعه‌ی نمونه‌ی اول (متخصصین)	
۰/۸۳۵	۰/۸۰۱	بازآفرینی	۰/۶۹۷	۰/۸۷۱	اجتماعی-فرهنگی
			۰/۷۸۹	۰/۸۹۱	کالبدی-فیزیکی
۰/۶۳۲	۰/۸۵۷	گردشگری	۰/۸۵۴	۰/۹۸۷	اقتصادی
			۰/۷۴۵	۰/۷۷۱	زیست محیطی

یکسان آیتم‌ها صورت می‌گیرد؛ در حالی که در ضریب قابلیت اعتماد ترکیبی، محاسبات بر اساس ترکیب وزن‌دار آیتم‌ها یا معرفها و عامل‌ها به انجام می‌رسد و از آنجایی که در تحلیل عاملی، محاسبات یک ترکیب وزنی از آیتم‌ها و شاخص‌ها را به دست می‌دهد، بنابراین استفاده از ضریب قابلیت اعتماد ترکیبی از اولویت برخوردار است.

<sup>۱</sup> جهت بررسی روایی مدل که عمدتاً بر قابلیت پیش‌بینی آن تمرکز دارد. ضریب آلفای کرونباخ هرچند از عمومیت بالایی برخوردار است، اما برای استفاده از مدل‌های عاملی جهت بررسی روابط بین پدیده‌ها و بررسی رابطه بین متغیرهای پنهان، استفاده از "ضریب قابلیت اعتماد ترکیبی (CR)" در مقایسه با آلفای کرونباخ از اولویت برخوردار است. علت اصلی آن، این است که در آلفای کرونباخ محاسبات بر مبنای وزن



			۰/۸۱۵	۰/۸۸۱	گردشگری شهری
--	--	--	-------	-------	-----------------

منبع: یافته‌های پژوهش، ۱۴۰۲

شده با بازآفرینی است، به این معنی که به‌عنوان مثال؛ انتظار داریم در جامعه‌ی آماری به‌ازای یک واحد افزایش در مقیاس انحراف معیار، در بعد اجتماعی- فرهنگی به‌طور متوسط، متغیر بازآفرینی ۰/۴۱۸ انحراف معیار افزایش پیدا کند. همچنین در ۳ بعد دیگر این مقدار به‌طور متوسط، برابر با ۰/۲۲۹ در خصوص بعد کالبدی، ۰/۸۷۸ در بعد اقتصادی و ۰/۳۶۳ در بعد زیست‌محیطی است، در نهایت با توجه به نتایج جدول شماره ۴ می‌توان گفت مطابق با نظرات جامعه‌ی نمونه‌ی اول (۳۰ نفر متخصصین و خبرگان امر)، بازآفرینی شهری به‌عنوان متغیر پیش‌بین به‌طور متوسط ۰/۷۱۰ واحد در مقیاس انحراف معیار موجب یک واحد افزایش در متغیر ملاک (گردشگری شهری) خواهد شد.

بررسی بار عاملی متغیرهای پیش‌بین و ملاک با استفاده از ضریب رگرسیونی و ضریب تعیین در مدل مفهومی آزمون شده در حالت استاندارد یا الگوریتم PLS و ضریب مسیرها در شکل شماره ۲ و شکل شماره ۳ ارائه شد که اعداد مشخص‌شده بر روی مسیر ابعاد، شاخص‌ها و گویه‌ها با یکدیگر مشخص هستند. اعدادی که بر روی مسیر بین گویه‌ها و معرف‌ها نمایش داده می‌شود، در مدل‌های انعکاسی بیانگر بارعاملی است (جدول شماره ۴). با توجه به اینکه ضریب رگرسیون همواره بین -۱ تا +۱ تغییر می‌کند، در تحلیل ضریب رگرسیون چهار بعد اجتماعی- فرهنگی، کالبدی، اقتصادی و زیست‌محیطی تأثیر گذار بر بازآفرینی شهری در شهر ایلام توسط Smart PLS می‌توان گفت که ضریب رگرسیون حاکی از ارتباط قوی بین ۴ بعد یاد

جدول ۴. مقدار ضریب مسیر برای شاخص‌های بازآفرینی و گردشگری شهری (جامعه‌ی نمونه‌ی اول)

نتیجه	فواصل اطمینان		سطح معناداری	آماره T	ضریب مسیر	رابطه
تأیید	۰/۲۵۶	-۰/۳۸۰	۰/۰۰۰	۳/۷۰۹	۰/۴۱۸	اجتماعی- فرهنگی -> بازآفرینی
تأیید	۰/۷۰۹	۰/۲۰۱	۰/۰۰۱	۳/۳۸۹	۰/۲۲۹	کالبدی- فیزیکی -> بازآفرینی
تأیید	۰/۵۳۷	-۰/۰۴۱	۰/۰۰۰	۵/۸۸۸	۰/۸۷۸	اقتصادی -> بازآفرینی
تأیید	۰/۶۵۷	۰/۰۷۲	۰/۰۰۰	۶/۰۷۰	۰/۳۶۳	زیست‌محیطی -> بازآفرینی
تأیید	۰/۸۳۷	۰/۴۹۰	۰/۰۰۲	۷/۰۵۶	۰/۷۱۰	بازآفرینی -> گردشگری شهری
رد	۱/۱۱۴	-۰/۱۳۲	۰/۲۲۵	۱/۲۱۵	۰/۵۷۱	اجتماعی- فرهنگی -> گردشگری شهری
تأیید	۰/۹۰۴	-۰/۸۳۴	۰/۰۰۰	۵/۳۶۰	۰/۶۵۷	کالبدی- فیزیکی -> گردشگری شهری
تأیید	۰/۶۸۴	-۱/۳۷۵	۰/۰۴۵	۲/۰۱۳	۰/۲۱۶	اقتصادی -> گردشگری شهری
تأیید	۰/۶۷۰	-۱/۲۰۷	۰/۰۱۱	۳/۳۰۸	۰/۳۶۳	زیست‌محیطی -> گردشگری شهری

منبع: یافته‌های پژوهش، ۱۴۰۲



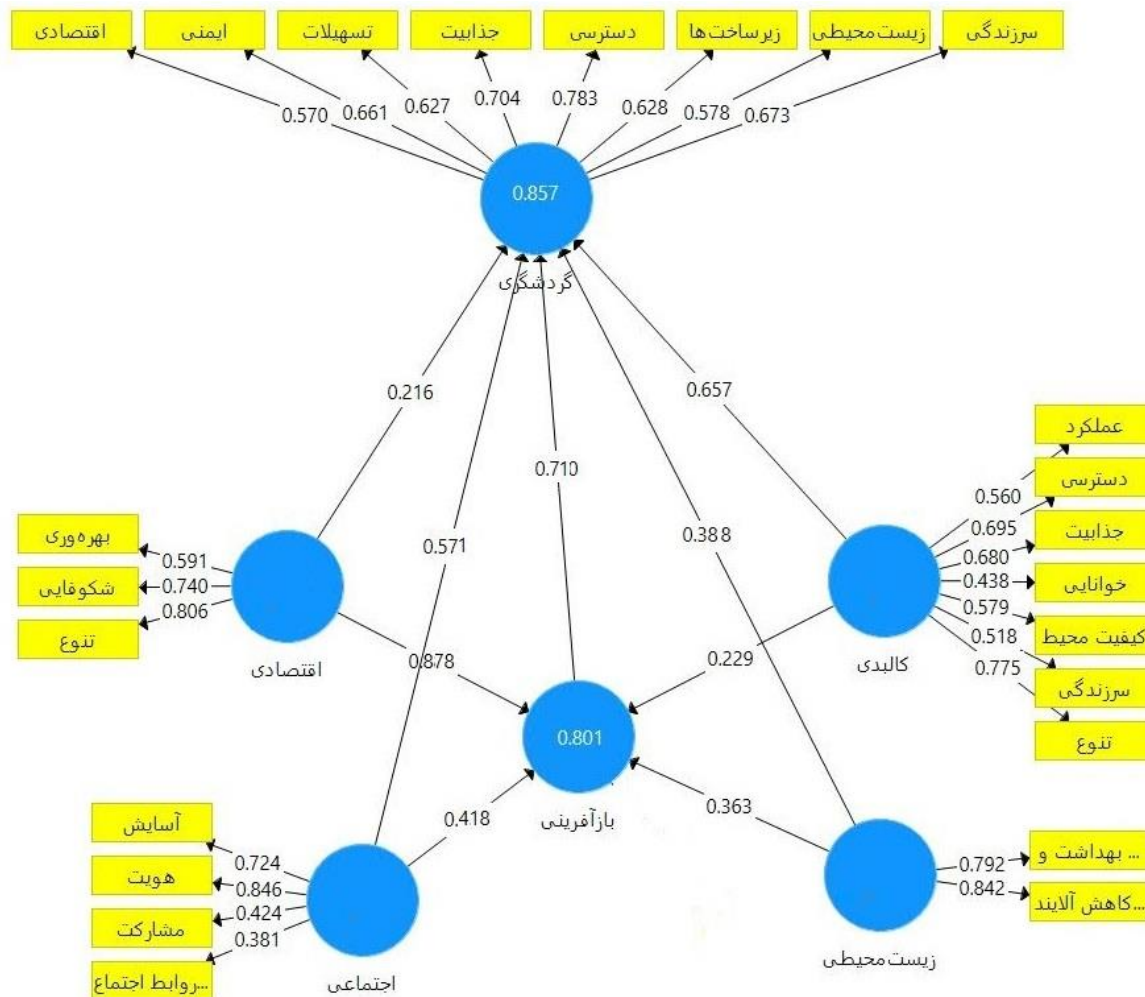
انحراف معیار به ترتیب در ابعاد اجتماعی-فرهنگی، کالبدی-فیزیکی، اقتصادی و زیست‌محیطی به ترتیب ۰/۲۵۵، ۰/۴۷۵، ۰/۵۶۰، و ۰/۹۰۷ واحد انحراف معیار افزایش پیدا کند (جدول شماره ۵).

نتایج تحلیل ضریب رگرسیون در جامعه‌ی نمونه‌ی دوم (شهروندان و گردشگران ایلامی) نشان می‌دهد که ارتباطی قوی بین ۴ بعد بازآفرینی شهری و گردشگری در شهر ایلام وجود دارد، به گونه‌ای که در جامعه‌ی آماری به‌ازای یک واحد افزایش در مقیاس

جدول ۵. مقدار ضریب مسیر برای شاخص‌های بازآفرینی و گردشگری شهری (جامعه‌ی نمونه‌ی دوم)

نتیجه	فواصل اطمینان		سطح معناداری (P) (Value)	آماره T	ضریب مسیر	رابطه
تأیید	۰/۶۸۳	-۰/۶۱۴	۰/۰۰۰	۳/۹۹۰	۰/۲۵۵	اجتماعی-فرهنگی -> بازآفرینی
تأیید	۱/۰۱۶	-۰/۶۱۷	۰/۰۰۰	۳/۷۴۸	۰/۴۷۵	کالبدی-فیزیکی -> بازآفرینی
تأیید	۰/۵۴۱	-۰/۲۰۴	۰/۰۰۰	۷/۹۹۵	۰/۵۶۰	اقتصادی -> بازآفرینی
تأیید	۱/۰۲۳	-۰/۲۷۱	۰/۰۰۰	۲/۷۵۷	۰/۹۰۷	زیست‌محیطی -> بازآفرینی
تأیید	۱/۰۳۷	-۰/۷۲۹	۰/۰۰۰	۴/۷۱۸	۰/۸۰۷	بازآفرینی -> گردشگری شهری
رد	-۰/۸۷۱	۰/۸۶۷	۰/۱۶۸	۱/۷۶۳	۰/۶۱۳	اجتماعی-فرهنگی -> گردشگری شهری
تأیید	۱/۰۸۰	-۱/۰۷۷	۰/۰۰۸	۲/۶۷۶	۰/۳۱۸	کالبدی-فیزیکی -> گردشگری شهری
تأیید	۱/۵۷۰	-۱/۰۴۳	۰/۰۰۰	۵/۱۷۷	۰/۴۱۶	اقتصادی -> گردشگری شهری
تأیید	۰/۷۵۷	-۰/۸۱۲	۰/۰۰۰	۳/۶۸۲	۰/۷۶۱	زیست‌محیطی -> گردشگری شهری

منبع: یافته‌های پژوهش، ۱۴۰۲



شکل ۳. مدل اندازه‌گیری تحقیق در حالت معناداری (جامعه‌ی نمونه‌ی اول)  
(مأخذ: یافته‌های پژوهش، ۲۰۲۳)

ضرایب (به جز رابطه اجتماعی-فرهنگی - گردشگری شهری در هر دو گروه نمونه)، دارای تفاوت معناداری (مساوی یا کوچکتر از ۰/۰۰۰۱) با صفر هستند؛ که با اطمینان ۹۵ درصد می‌توان عنوان کرد؛ در جامعه‌ی آماری ما، ضریب تأثیر برابر با صفر ناست. بنابراین می‌توان اذعان داشت که تفاوت این ضرایب با صفر معنادار است و اثر ۴ بعد (اجتماعی، اقتصادی، کالبدی و زیست محیطی) بر بازآفرینی شهر ایلام و متعاقباً بر گردشگری شهر ایلام در دو گروه نمونه یک اثر معنادار را نشان می‌دهد، لذا انتظار داریم در سطح وسیع‌تر و در جامعه‌ی آماری نیز با بازآفرینی محورهای

نکته‌ی قابل اهمیت این است که آیا این ضرایب با صفر دارای تفاوت معنادار می‌باشند یا خیر؟

برای این منظور (معناداری ضریب رگرسیون و ضریب تعیین)، باید سطح معناداری یا به عبارتی احتمال خطای نوع اول که با P Value نشان داده می‌شود؛ همچنین جهت بررسی تفاوت معناداری، در مدل سازی واریانس محوری، همچون PLS که از انواع روش‌های ناپارامتریک است، به وسیله‌ی خودگردان سازی (دستور Bootstrapping) اقدام شد. نتایج بررسی‌های صورت گرفته در خصوص هر دو جامعه‌ی آماری نشان می‌دهد که تمامی این

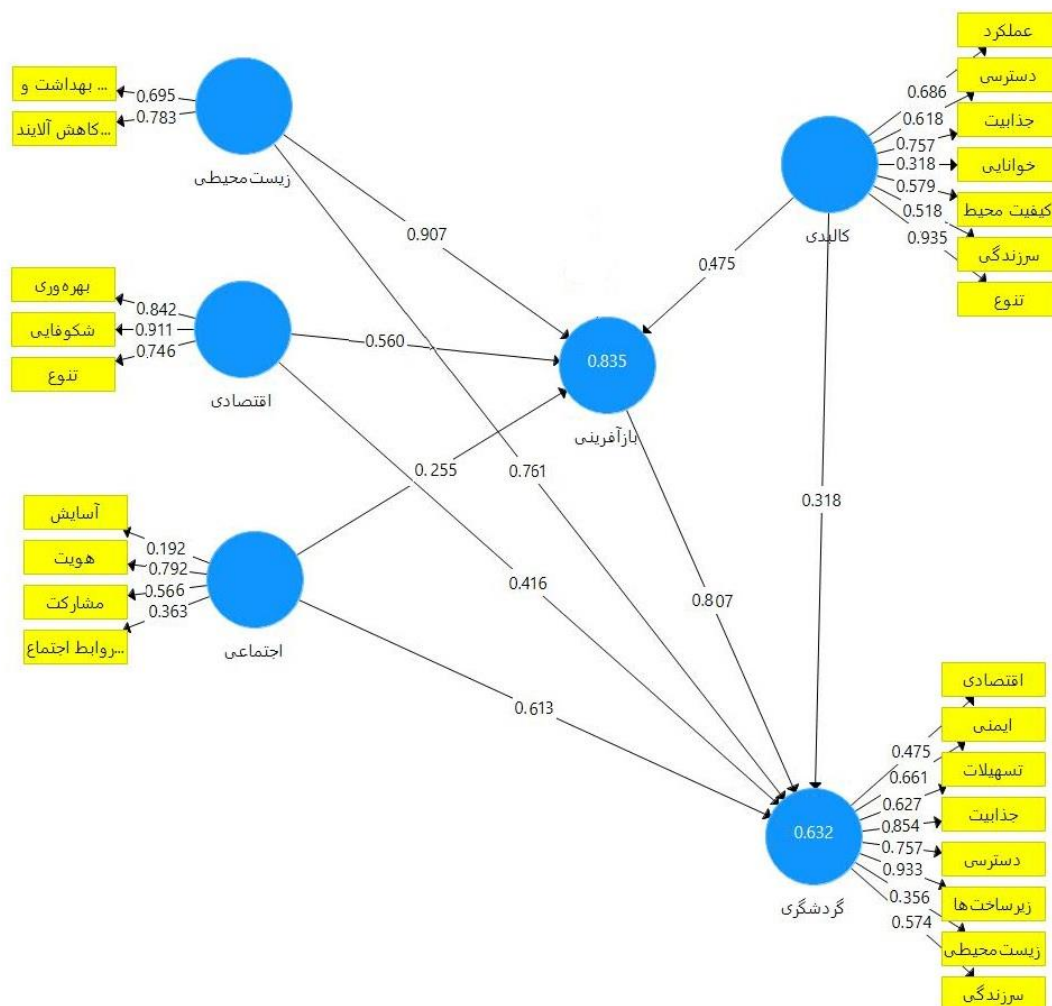




ضریب مسیر  $0/807$  در سطح ۹۵ درصد اطمینان تأثیرگذار است.

در خصوص مقادیر T که قابل مقایسه با مقدار ثابت  $1/96$  می‌باشند؛ با توجه به بزرگتر بودن تمامی رابطه‌ها از عدد  $1/96$  در هر دو جامعه‌ی نمونه می‌توان اینگونه نتیجه گرفت، که تمامی روابط در سطح معرفها و عامل‌ها دارای تفاوت معنادار با صفر می‌باشند و تنها بعد «اجتماعی-فرهنگی» با ضریب T برابر با  $1/215$  در جامعه‌ی نمونه‌ی اول (متخصصین و خبرگان امر) و مقدار  $1/763$  در جامعه‌ی نمونه‌ی دوم (شهروندان و گردشگران ایلامی)، تأثیر قابل اعتنایی بر عامل گردشگری ندارد. بزرگتر بودن آماره T در دیگر روابط بررسی شده نشان می‌دهد، با اطمینان حداقل ۹۵ درصد ضریب رگرسیون با صفر، دارای تفاوت معنادار است. بعد زیست‌محیطی بیشترین ضریب و تأثیر را در بازآفرینی شهر ایلام در جامعه‌ی نمونه‌ی اول دارد و بعد اقتصادی در رتبه دوم، به‌عنوان عامل محرک و میانجی شناخته شد. همچنین در جامعه‌ی نمونه‌ی دوم این جایگاه مربوط به بعد اقتصادی است.

گردشگری شهر ایلام چنین اثری را به‌عنوان نتیجه‌ی عمل داشته باشیم. همچنین مطابق با اطلاعات جدول ۴ و ۵ نتایج تفاوت مقدار ضرایب رگرسیون و تعیین در جامعه‌ی آماری با فواصل اطمینان در حالت تصحیح شده، با فاصله اطمینان ۹۵ درصد در جامعه‌ی آماری در حد پایین و حد بالا مشخص شده است؛ به این معنی که انتظار می‌رود با احتمال تنها ۵ درصد خطا، مقدار این ضریب برای جامعه‌ی آماری از حد پایین کوچکتر و از حد بالا بزرگتر باشد. در مجموع با توجه به معنادار بودن ضریب‌های رگرسیون و تعیین در هر دو جامعه‌ی نمونه می‌توان این‌گونه گفت: ۴ بعد (اجتماعی، اقتصادی، کالبدی و زیست‌محیطی) بر بازآفرینی شهر ایلام تأثیر گذار هستند. این تأثیرگذاری در خصوص بعد اجتماعی-فرهنگی نسبت به متغیر پیش‌بین (گردشگری شهری) با توجه به سطح معناداری (P Value) در هر دو جامعه‌ی آماری رد شد. و در نهایت بازآفرینی نیز با فاصله اطمینان بین  $0/490$  تا  $0/837$  در سطح ۹۵ درصد اطمینان بر گردشگری شهری ایلام با ضریب مسیر  $0/710$  در جامعه‌ی نمونه‌ی اول (متخصصین و خبرگان امر) و با فاصله اطمینان  $0/729$  - تا  $1/037$  با



شکل ۴. مدل اندازه‌گیری تحقیق در حالت معناداری (جامعه‌ی نمونه‌ی دوم)  
(مآخذ: یافته‌های پژوهش، ۲۰۲۳)

شهروندان) با توجه به دغدغه و الویت‌های زندگی شهروندان در خصوص بعد اقتصادی و معیشتی، به دلیل مسائلی همچون درصد بالای بیکاری به خصوص در قشر جوان و تحصیل‌کرده، کمبود خدمات و امکانات مرتبط با بخش اقتصادی و غیره؛ این بعد از اهمیت بیشتری برخوردار است، از این رو در بحث بازآفرینی شهری از دیدگاه جامعه‌ی نمونه‌ی دوم اولویت بعد اقتصادی بیشترین امتیاز را دارد.

لذا با توجه به تحلیل‌های صورت گرفته در این بخش و از نظر جامعه‌ی نمونه‌ی اول یعنی کارشناسان و متخصصین، با توجه به قابلیت‌ها و توان‌های بسیار شهر ایلام در بعد زیست‌محیطی همچون تنوع آب و هوایی چهارفصل، تنوع گیاهان خوراکی (کنگر، قارچ، تره، پیچک) و گیاهان دارویی (تشنه داری، پونه ایلامی، آویشن، بابونه)، وجود سایت تکثیر گوزن زرد ایرانی، احداث پارک جنگلی مشترک بین کشور ایران و عراق در مرز مهران، وجود لاله‌ی واژگون مختص استان ایلام و غیره، ارتقای گردشگری شهری اهمیت بیشتری دارد. اما در خصوص جامعه‌ی نمونه‌ی دوم



## ۴،۳ مقایسه‌ی وضعیت بازآفرینی در محورهای هفتگانه گردشگری، در شهر ایلام:

جهت مقایسه وضعیت بازآفرینی شهری در ۷ محور گردشگری در شهر ایلام، از آزمون آنالیز واریانس یک طرفه (Anova)<sup>۱</sup>، استفاده شد (جدل شماره ۶).

جدول ۶. مقایسه‌ی میانگین وضعیت بازآفرینی شهری در محورهای گردشگری ایلام

نام محور	تعداد نمونه	میانگین	انحراف معیار
عتبات عالیات	۸۰	۲/۳۸	۰/۹۴۵
محور گردشگری طبیعی	۶۲	۲/۲۱	۰/۸۹۰
محور گردشگری تاریخی	۵۳	۲/۳۰	۰/۷۷۰
محور گردشگری جنگ و دفاع مقدس	۵۵	۲/۳۵	۰/۹۳۵
محور گردشگری ماجراجویانه	۴۷	۲/۰۹	۰/۷۱۷
محور گردشگری صنعتی	۳۳	۲/۳۱	۰/۸۵۹
محور گردشگری فرهنگی	۴۶	۲/۰۷	۰/۸۲۷
کل	۳۷۶	۲/۲۵	۰/۸۵۱

منبع: یافته‌های پژوهش (اطلاعات جامعه‌ی نمونه‌ی دوم)، ۱۴۰۲

$$F = ۱/۰۸۳, DF = ۶, Sig = ۰/۱۳۰$$

در سطح محورهای ۷ گانه گردشگری شهر ایلام وجود ندارد؛ می‌توان گفت تمامی محورها در یک سطح هستند. لذا با توجه به وضعیت شهر ایلام از نظر فرسودگی و زوال بخش عظیمی از زیرساخت‌ها، تسهیلات، جاده‌ها و خدمات مرتبط با گردشگری در ۷ محور تعریف شده، و عدم توجه به پتانسیل‌ها و ظرفیت‌های این شهر، پایین‌تر بودن میانگین تمامی این ۷ محور از میانگین مینا (۳) نشان می‌دهد، بازآفرینی و احیاء این ۷ محور گردشگری در راستای ارتقا و توسعه‌ی شهر ایلام در زمینه‌ی اقتصادی، اجتماعی، زیست‌محیطی و کالبدی ضروری است. کمبود امکانات اقامتی، تفریحی، مسیرهای دسترسی مناسب، درصد بیکاری بالای شهروندان، عدم

نتایج تحلیل واریانس یک طرفه در جدول ۶ نشان می‌دهد، که مقایسه وضعیت بازآفرینی شهری در محورهای ۷ گانه گردشگری ایلام در سطح ۹۵ درصد اطمینان معنادار است ( $P < 0/05$ ) و ( $F = 1/083$ ). به این معنی که میزان بازآفرینی شهری در میان ۷ محور گردشگری شهر ایلام، مقادیر متفاوتی است. مقایسه میانگین بازآفرینی شهری در بین محورهای مختلف، نشان داد که بالاترین میزان مربوط به محورهای گردشگری عتبات عالیات و دفاع مقدس به ترتیب با میانگین‌های ۲/۳۸ و ۲/۳۵ و پایین‌ترین میزان مربوط به محور گردشگری فرهنگی با میانگین ۲/۰۷ است. به عبارت دیگر با توجه به مقدار Sig ( $0/130$ ) تفاوت معناداری از لحاظ بازآفرینی شهری

از «آنالیز واریانس یک طرفه» (ANOVA) زمانی استفاده می‌شود که بخواهیم مشخص کنیم که از نظر آماری تفاوت معنی داری بین میانگین دو یا چند گروه وجود دارد.

<sup>1</sup> One-Factor ANOVA



شیوه و سبک زندگی، موسیقی، غذاها، رویدادها، جشن‌ها، جشنواره‌ها، فرهنگ و هویت شهروندان و میراث ملموس خود مانند ساختمان‌ها، معماری، آثار تاریخی، صنایع دستی و... می‌تواند در برندسازی این شهر و حل معضلات اقتصادی و معیشتی، اجتماعی و فرهنگی، کالبدی و فیزیکی، و مسائل زیست‌محیطی جایگاه خود را در سطح کشور و حتی منطقه و خارج از مرزهای کشور از طریق رونق گردشگری ارتقاء دهد؛ چنانچه به زعم نیکلاس وایز (۲۰۱۸)، با تمرکز بر تغییرات ناملموس و مثبت پیرامون ابتکارات گردشگری و مشارکت ساکنین محلی می‌توان، بهبود و رفاه و در نهایت توانمندسازی جوامع محلی و ساکنین بومی را انتظار داشت.

با توجه به نتایج بررسی پیشینه‌های مرتبط در حوزه مورد مطالعه، می‌توان گفت نتایج تحقیقات صورت پذیرفته در داخل و خارج از کشور همچون یزدانی (۲۰۱۹)، شماعی (۲۰۲۲)، صابری (۲۰۲۳)، وایز (۲۰۱۸)، پوراحمد (۲۰۲۱)، لسیس (۲۰۲۳) و... همسو با پژوهش حاضر بر نقش و اهمیت گردشگری شهری در ارتقای رتبه و جایگاه شهر مورد مطالعه تأکید دارند. شهرهایی همچون یزد، اصفهان، تبریز، کالیاری (ایتالیا) و در سطح خردتر خیابان لاله‌زار تهران، که به واسطه بافت قدیمی و تاریخی خود پتانسیل بالایی در جذب گردشگران داخلی و خارجی دارند؛ ولی به واسطه فرسودگی و ناکارآمدی این بافت‌ها امکان بهره‌برداری در سطح قابل قبول و متناسب با پتانسیل‌های آنها وجود ندارد، تمامی این پژوهش‌ها رویکرد «بازآفرینی شهری» را به‌عنوان راه حلی در برابر ناملايمات سیاسی، اقتصادی، اجتماعی و کالبدی که در گذر زمان بر پیکر شهرها تحمیل شده‌اند، راهگشای معضلات پیچیده گریبانگیر این شهرها می‌دانند. پژوهش حاضر با بررسی دیدگاه دو جامعه‌ی نمونه (۱). متخصصین و نخبگان، ۲. شهروندان و گردشگران ایلامی) سعی به ارائه و بررسی نقش و اولویت ابعاد مختلف بازآفرینی شهری و گردشگری و مقایسه آن از نقطه‌نظر دو

اختصاص بودجه‌ی مناسب، عدم مدیریت و تبلیغات صحیح در حوزه‌ی گردشگری و غیره، موجب شده است، شهر ایلام نتواند از مزایای بالقوه‌ی حاصل از گردشگری، به‌خصوص در محور عتبات عالیات، که هر ساله سیل عظیمی از جمعیت، به واسطه موقعیتی ژئوپلتیک این شهر را پذیرا است، استفاده لازم در جهت بهبود معیشت و وضعیت ساکنین و شهر را داشته باشد.

## ۵ جمع‌بندی و نتیجه‌گیری

شهر ایلام با پتانسیل‌های بسیار در بخش‌های مختلفی همچون میراث فرهنگی و تاریخی، آثار طبیعی و اکوتوریسم، آثار فرهنگی و زیارتی، ویژگی‌های مرزی بین‌المللی و ژئوپلتیکی، ویژگی‌های مردم‌شناختی، صنعت و معدن، آب و هوای مناسب، صنایع دستی و... توانایی بالایی در رشد و توسعه‌ی گردشگری و جذب سرمایه‌گذاری‌های داخلی و خارجی در این خصوص را دارد. بازآفرینی شهری با توجه به ناکارآمدی محورهای گردشگری شهر ایلام، تلاشی در راستای تزریق روحی دوباره در این محورها و فراهم آوردن شرایطی برای حضور و مشارکت شهروندان ایلامی و گردشگران است که این فرآیند را به هدفی ارزشمند تبدیل خواهد کرد. رویکرد بازآفرینی شهری می‌تواند به‌عنوان ابزاری مؤثر در ارتقای پایداری و تقویت کلان سطح گردشگری شهر ایلام را به همراه داشته باشد، چنانچه اصول تشویق به مشارکت، ساخت شخصیت اجتماعی، برندسازی فرهنگ و هویت ایلامی، ارتقای محیط کالبدی و فیزیکی، پیشرفت عدالت فضایی، حیات‌بخشی و تقویت رشد اقتصادی، خوداتکایی محلی، و متعاقب آن بهبود گردشگری در شهر ایلام قابل مشاهده خواهند بود. این رویکرد نه تنها به دنبال باززنده‌سازی منطقه مرزی و کم توسعه‌ای همچون شهر ایلام است بلکه با مباحث گسترده‌تری همچون اقتصاد رقابتی و کیفیت زندگی، به‌خصوص برای کسانی که از عدالت فضایی در زمینه‌های مختلف بهره‌اندکی برده‌اند، سر و کار خواهد داشت. شهر ایلام با بهره‌گیری از میراث ناملموس خود، همچون



ایلام، زمینه‌های لازم برای بهبود و رونق شرایط معیشت و اقتصاد مردم این شهر و حتی فراتر از آن استان ایلام را فراهم خواهد آمد و بدون نیاز به مداخلات و سرمایه‌گذاری‌های وسیع و با تکیه بر نقاط قوت و بسترهای فرهنگی، اجتماعی، تاریخی، ارتباطی و... این شهر می‌توان تأثیرات عمیقی را بر اقتصاد منطقه، گردشگری شهری و... مشاهده کرد. شهرهای مرزی همچون ایلام با استفاده از توان بالقوه‌ی خود و مزیت نسبی و بومی این شهر می‌تواند به کانونی برای جذب گردشگر و رونق اقتصاد محلی تبدیل شود.

### راهکارها و پیشنهادات:

در راستای موضوع مورد مطالعه و در جهت بازآفرینی شهری می‌توان راهکارها و پیشنهاداتی در این زمینه با توجه به میزان اهمیت هر یک از گزینه‌ها نسبت به دو متغیر مستقل (بازآفرینی شهری) و متغیر وابسته (گردشگری شهری) در شهر ایلام قالب موضوع پژوهش و همچنین در قالب مکان مورد مطالعه ارائه نمود:

- احیای قنات‌های سطح شهر (بی بی، سراب عطش، سعدی و نام دنانان) جلوگیری از هدر رفتن آب و استفاده از آب آنها برای ایجاد آب‌نماها و همچنین طرح بازسازی آنها در جهت جذب گردشگر.

- ایجاد سفره‌خانه‌های مذهبی و سنتی از میدان ارغوان تا میدان قرآن جهت پذیرایی از زائرین عتبات عالیات و اشتغال‌زایی محلی.

- استفاده‌ی مناسب و بهینه از شاخص‌های فرهنگی- اجتماعی مختص به شهر ایلام به‌خصوص در زمینه‌ی صنایع دستی همچون گلیم نقش برجسته معروف این شهر و چاقوی ملکشاهی، فرهنگ و سنت‌های بومی محلی، موسیقی محلی و ... در راستای توسعه‌ی گردشگری شهری.

- طراحی، ساخت و نصب نماد گلیم نقش برجسته در ورودی شهر و اصلاح و نصب ایلام‌های جدید در میادین شهر (استفاده از ایلام‌های مشاهیر محلی شهر ایلام)

جامعه‌ی مختلف داشت. نتایج نهایی ناشی از برآزش معادلات ساختاری توسط نرم‌افزار Smart PLS نشان داد که در شهر ایلام و در سطح ۴ بعد کلی بازآفرینی شهری، و از نقطه نظر کارشناسان و متخصصین به‌عنوان جامعه‌ی نمونه‌ی اول؛ بعد زیست‌محیطی بیشترین ضریب و تأثیر را در بازآفرینی شهر ایلام در جامعه‌ی نمونه‌ی اول دارد، و بعد اقتصادی در رتبه دوم، به‌عنوان عامل محرک و میانجی شناخته شد؛ همچنین در جامعه‌ی نمونه‌ی دوم این جایگاه مربوط به بعد اقتصادی است. از این‌رو از نظر جامعه‌ی نمونه‌ی اول (کارشناسان و متخصصین)، با توجه به قابلیت‌ها و توان‌های بسیار شهر ایلام در بعد زیست‌محیطی همچون؛ تنوع آب و هوایی چهارفصل، تنوع گیاهان خوراکی (کنگر، قارچ، تره، پیچک) و گیاهان دارویی (تشنه داری، پونه ایلامی، آویشن، بابونه)، وجود سایت تکثیر گوزن زرد ایرانی، احداث پارک جنگلی مشترک بین کشور ایران و عراق در مرز مهران، وجود لاله‌ی واژگون مختص استان ایلام و غیره ارتقای گردشگری شهری اهمیت بیشتری دارد. اما در خصوص جامعه‌ی نمونه‌ی دوم (شهروندان) با توجه به دغدغه و اولویت‌های زندگی شهروندان در خصوص بعد اقتصادی و معیشتی، به دلیل مسائلی همچون درصد بالای بیکاری، به‌خصوص در قشر جوان و تحصیل‌کرده، کمبود خدمات و امکانات مرتبط با بخش اقتصادی و غیره؛ این بعد از اهمیت بیشتری برخوردار است، از این رو در بحث بازآفرینی شهری از دیدگاه جامعه‌ی نمونه‌ی دوم اولویت بعد اقتصادی بیشترین امتیاز را دارد. همچنین با توجه به موقعیت ژئوپلیتیک این شهر و تعداد زیاد زائرین به‌خصوص در ایام اربعین، لزوم توجه به محور عتبات عالیات در راستای اهداف گردشگری و توسعه‌ی پایدار شهری دو چندان است.

لذا با توجه به مطالب بحث شده می‌توان اذعان داشت با به‌ارگیری اصول و ابعاد بازآفرینی شهری در شهر ایلام به‌عنوان بستر کارکردهای اقتصادی، اجتماعی- فرهنگی، و تشویق بخش خصوصی و دولتی جهت سرمایه‌گذاری در گردشگری شهری





فرسوده‌ی مرکز شهر و محدوده‌ی شمالی خیابان خیام.

- اختصاص پرواز از فرودگاه ایلام به کشور عراق و رفع محدودیت پروازهای داخلی برای گردشگران.

- افزایش امکان دسترسی سواره در برخی معابر کم‌عرض بافت فرسوده همچون خیابان ولایت، خیابان سلیمان خاطر، خیابان مطهری (رندان). بویژه در محدوده بافت تاریخی شهر.

- احداث و راه‌اندازی بازار صنایع دستی در تپه‌ی شاهد (خرگوشان).

- امکان جذب توریسم پزشکی از کشور عراق به واسطه موقعیت ژئوپلیتیکی شهر ایلام و فاصله اندک با مرز عراق.

- ایجاد مجتمع توریستی (دهکده شهری، هتل آپارتمان، رستوران، رستوران سنگی و آلاچیق) به کمک بخش خصوصی.

- نورپردازی کوه‌های ارغوان و احداث تله کابین در ورودی ارغوان.

- تکمیل فاز دوم بلوار پژوهش شامل: رستوران در سه طبقه، مرکز بازی‌های یارانه‌ای در تونل زیر زمینی، آکواریوم زیر زمینی و...

- احداث موزه‌ی جامع شهر (موزه ایلام در گذر زمان) و راه‌اندازی و احداث فرهنگسرا در پارک انتهای خیابان بعثت از طریق اعطای زمین.

- توسعه و بهبود فضای سبز درون بافت محلات با تغییر کاربری ابنیه‌ی تاریخی و فضاهای خالی درون محله‌های قدیمی شهر ایلام، به‌ویژه در بافت



## منابع

- Abouelmagd, D. (2023). Sustainable urbanism and cultural tourism, the case of the Sphinx Avenue, Luxor. *Alexandria Engineering Journal*, 71, 239-261
- Razzaq, A. R. A., Mohamad, N. H., Kader, S. S. A., & Mustafad, M. Z. (2013). Developing human capital for rural community tourism: using experiential learning approach. *Procedia-Social and Behavioral Sciences*, 93, 1835-1839.
- An, W., & Alarcón, S. (2021). From netnography to segmentation for the description of the rural tourism market based on tourist experiences in Spain. *Journal of Destination Marketing & Management*, 19, 100549.
- Blazquez-Salom, M., Blanco-Romero, A., Vera-Rebollo, F., & Ivars-Baidal, J. (2020). Territorial tourism planning in Spain: from boosterism to tourism degrowth? In *Tourism and Degrowth* (pp. 20-41). Routledge.
- Bahmani, P., & Namamian, F. (2020). Designing a Model of Urban Tourism Economy with Structural-Interpretive Approach. *Urban Structure and Function Studies*, 7 (25), 157-177 (In Persian).
- Bruns-Berentelg, J., Noring, L., & Grydehøj, A. (2022). Developing urban growth and urban quality: Entrepreneurial governance and urban redevelopment projects in Copenhagen and Hamburg. *Urban Studies*, 59 (1), 161-177.
- Chiu, Y. H., Lee, M. S., & Wang, J. W. (2019). Culture-led urban regeneration strategy: An evaluation of the management strategies and performance of urban regeneration stations in Taipei City. *Habitat International*, 86, 1-9.
- Chahardowli, M., Sajadzadeh, H., Aram, F., & Mosavi, A. (2020). Survey of sustainable regeneration of historic and cultural cores of cities. *Energies*, 13 (11), 2708
- Ferretti, V., & Grosso, R. (2019). Designing successful urban regeneration strategies through a behavioral decision aiding approach. *Cities*, 95, 102386.
- Fazel Nia, G., & Masoumi Jashani, M. (2017). Locating lakes suitable for tourism development in Fars province. *Spatial Planning*, 6 (4), 65-80. (In Persian).
- Ghafari, S. R., & Nasehi, H. (2021). Spatial model of establishment and construction of rural-nomadic tourism complexes in Chaharmahal and Bakhtiari province. *Sustainable Rural Development*, 5 (1), 83-96
- Golshahi, M., Sargolzaei, S., & Ghazi, R. (2021). Sustainable Regeneration of Problematic Neighborhoods of Border Metropolises with an Emphasis on New Urbanism and its Promotion Strategies: A Case



- Study. *Urban Structure and Function Studies*, 8 (29), 125-148 (In Persian).
- Guzman-Parra, V. F., Quintana-García, C., Benavides-Velasco, C. A., & Vila-Oblitas, J. R. (2015). Trends and seasonal variation of tourist demand in Spain: The role of rural tourism. *Tourism management perspectives*, 16, 123-128.
- Hanaee, T., Saeedi Mofrad, S., Ormoz, E., & Abedi, S. (2021). Measuring tourists' satisfaction in the wayfinding process (Case Study of Mashhad Street Distance Neighborhood). *Urban Structure and Function Studies*, 8 (27), 57-81 (In Persian).
- Dinis, I., Simões, O., Cruz, C., & Teodoro, A. (2019). Understanding the impact of intentions in the adoption of local development practices by rural tourism hosts in Portugal. *Journal of Rural Studies*, 72, 92-103.
- Khodai, Y., Kargar, B., Sarwar, R. (2022). Urban tourism is a new approach to urban regeneration (case study of Zanzan city), *Zagros Landscape Geography and Urban Planning Quarterly*, 14 (52), 81-49 (In Persian).
- Kavousi, M., Saberi, H., Momeni, M., Khademolhoseiny, A. (2023). Determination the key Factors of Creative Tourism Development Based on the Futures Research Approach (Case Study: Izeh city), *Jornal of Human Residence Planning Studies*. 18 (4) (In Persian).
- Kiani Salmi, S., Sadeghiyan, N., & Norouzi, A. (2020). Identifying the function and mechanism of the effect of tourism on supporting destination society with variable of consent mediator. *Urban Structure and Function Studies*, 7(24), 205-229 (In Persian).
- Kim, S., & Bramwell, B. (2019). Boundaries and boundary crossing in tourism: A study of policy work for tourism and urban regeneration. *Tourism Management*, 75, 78-89. Doi: <https://doi.org/10.1016/j.tourman.2019.04.019>.
- Leary, M. E., & McCarthy, J. (Eds.). (2013). *The Routledge companion to urban regeneration*. Routledge.
- Lee, P., Hunter, W. C., & Chung, N. (2020). Smart tourism city: Developments and transformations. *Sustainability*, 12 (10), 3958.
- Lehmann, S. (2019). *Urban regeneration. A Manifesto for transforming UK Cities in the Age of Climate Change*. P 229.
- Lu, C. W., Huang, J. C., Chen, C., Shu, M. H., Hsu, C. W., & Bapu, B. T. (2021). An energy-efficient smart city for sustainable green tourism industry. *Sustainable Energy Technologies and Assessments*, 47, 101494.
- Lestari, F., Karenina, A., & Nasution, A. P. (2023). Culture-Led Regeneration and Creative Tourism Development in Indonesia's City Slums: Some Findings from Tangerang City.



- Jurnal Ilmu Sosial dan Humaniora, 12 (1), 08-17. Doi: <https://doi.org/10.23887/jish.v12i1.48906>.
- Leccis, F. (2023). Urban Regeneration and Touristification in the Sardinian Capital City of Cagliari, Italy. *Sustainability*, 15 (5), 4061.
- Mohamad Alizade, S., Saberi, H. (2023). Planning development drivers in urban regeneration (In study Gortan neighborhood of Isfahan), *Geography and Environmental Studies*, (In Persian) [https://ges.iaun.iau.ir/article\\_702230.html](https://ges.iaun.iau.ir/article_702230.html).
- Moradi, F., Saeideh Zarabadi, Z.S., Majedi, H. (2019). An Exploratory Study of Culture-led Urban Regeneration Principles with the Approach of Competitiveness Promotion, *Bagh-e Nazar*, 16 (70):5-16, DOI: 10.22034/bagh.2019.84923 (In Persian).
- Movahed, A., Shamaei, A., Sasanpour, F., Arjmandi, M. (2022). An Analysis of Sustainable Urban Tourism Capacities, Case Study: Yazd, *Geography Quarterly*, 18 (67):40-56 (In Persian).
- Naseri, E., & Safari, B. (2018). Structural causes of unsuccessful urban regeneration: The case of renovation of atabak neighborhood in Tehran, Iran. *Re-City*, 35, 83-102.
- Paiva, D. (2023). The paradox of atmosphere: Tourism, heritage, and urban liveability. *Annals of Tourism Research*, 101, 103600.
- Perkumienė, D., & Pranskūnienė, R. (2019). Overtourism: Between the right to travel and residents' rights. *Sustainability*, 11 (7), 2138.
- Pourahmad, A., Farhudi, R., Zangeneh Shahraki, S., & Shafaat Gharamaleki, T. (2021). Assessing the Tourism Capabilities of Historical Textures for Urban Regeneration (Case Study: Tabriz city). *Tourism Management Studies*, 16 (53), 201-232.
- Pourahmad, A., Hataminejad, H., & Zangeneh Shahraki, S. (2022). Reviewing and analyzing the qualitative content of the theoretical foundations of urban regeneration, *Publication: Studies of Iranian Islamic City*, 12 (47), 1-17. [Persian]
- Rezvani, Mohammad Reza (2008), *Rural tourism development with a sustainable tourism approach*. Tehran: University of Tehran Press. (In Persian).
- Ruming, K., Mee, K., McGuirk, P., & Sweeney, J. (2018). On the fringe of regeneration: what role for greenfield development and innovative urban futures?. In *Urban Regeneration in Australia*, (pp. 353-376). Routledge.
- Situmorang, R., Trilaksono, T., & Japutra, A. (2019). Friend or Foe? The complex relationship between indigenous people and policymakers regarding rural tourism in Indonesia. *Journal*



- of Hospitality and Tourism Management, 39, 20-29
- Sharifinia, Z., & Estelaji, A. R. (2018). Investigating the Social Consequences of Tourism Development in Second Houses (Case Study: Ziarat Village). *Journal of Studies of Human Settlements Planning*, 13 (1), 69-84 (In Persian).
- Saberi, H., Quaidamini, M. (2018). Strategic planning of rural tourism development (case study: Sheikh Shaban village). *Spatial research*, 12 (3), 111-136 (In Persian).
- Shamai, A., Ahmadi Fard, N., & Daemi, S. (2022), The role of tourism dimensions in the sustainable regeneration of the old context of Yazd city, *Studies of Iranian-Islamic City*, 12 (48), 41-54 (In Persian).
- Saeedi, A. (2010). Ten articles in recognizing rural settlements. Tehran: Mehr Publishing. [Persian]
- Sahebi, N., Isapour, R., Amar, T., and Bast Qureshi, M. (2021), Pathology of Tourism Development with Emphasis on Environmental Impacts in Rural Areas of Langroud, *Journal of Human Settlement Planning Studies*, 16 (1), 29-42 (In Persian).
- Taghvai, M., & Taheri, A. (2020). Investigating the Impact of Urban Regeneration on Urban Tourism (Case Study of Isfahan City Three). *Urban Management Studies*, 12 (41), 16-27 (In Persian).
- Teichert, T., Sun, H., & González-Martel, C. (2021). Sequence effects of city tour experiences: A tourism fatigue perspective. *Journal of Destination Marketing & Management*, 21, 100646.
- Ujang, N., & Zakariya, K. (2015). The notion of place, place meaning and identity in urban regeneration. *Procedia-social and behavioral sciences*, 170, 709-717.
- Wise, N. (2018). tourism and social regeneration. *Social Sciences*, 7 (12), 262. Doi: <https://doi.org/10.3390/socsci7120262>.
- Wise, N. (2016). Outlining triple bottom line contexts in urban tourism regeneration. *Cities*, 53, 30-34.
- Yazdani, A.R., zuvyar, P., & kargar, B., (2020). The Role of Urban Regeneration with Tourism Approach in Lalehzar St., Tehran, *Urban Management Studies*, 11 (40), 72-81. (In Persian).
- Zhu, J., Yuan, X., Yuan, X., Liu, S., Guan, B., Sun, J., & Chen, H. (2021). Evaluating the sustainability of rural complex ecosystems during the development of traditional farming villages into tourism destinations: A diachronic emergy approach. *Journal of Rural Studies*, 86, 473-484.