



Research Paper

Review and Evaluation of Urban Development Plans with Emphasis on Public Spaces (Case Study: Chaharbagh Bala St. and Imam Ali Square, Isfahan)

Masoud Taghvaei^{*1} , Marjan Shafiei² , Fatemeh Ghasemi Alvani² 

¹ Professor, Department of Geography and Urban Planning, Faculty of Geographical Sciences and Planning, University of Isfahan, Isfahan, Iran

² PhD. Candidate, Department of Geography and Urban Planning, Faculty of Geographical Sciences and Planning, University of Isfahan, Isfahan, Iran



[10.22080/usfs.2024.27075.2431](https://doi.org/10.22080/usfs.2024.27075.2431)

Received:

May 3, 2024

Accepted:

Aquest 1, 2024

Available online:

September 8, 2024

Keywords:

Development plan, public space, Chaharbagh, Imam Ali square

Abstract

Cities have struggled with different problems during different eras, and sometimes, uninformed decisions have caused the decline of cities. In the meantime, the public spaces of the cities have undergone more changes and transformations through these decisions. Therefore, the decision-makers were always looking for ways to make the cities flourish and be prosperous; for this reason, issues such as urban development plans have been raised. Therefore, the purpose of the current research is to investigate and evaluate urban development plans with an emphasis on public spaces such as Chaharbagh Bala Street and Imam Ali Square in Isfahan city. This study is practical-developmental in terms of purpose and descriptive-analytical and survey in terms of method. Field methods and the study of document-library sources obtained the required information. The statistical population of the citizens of Isfahan city is within the studied limits. The sample size was determined using Cochran's method, and finally, the questionnaire was distributed among 384 people from the statistical population. Using the AHP method, the indicators were weighted, and the studied areas were ranked according to the indicators using the Aras method. The results show that the Chaharbagh Bala Axis development plan is in a better condition compared to the development plan of Imam Ali Square and has a final weight of 1 in the physical dimension, a final weight of 0.951 in the environmental dimension, a final weight of 0.989 in the economic dimension, a final weight of 1 in the social dimension, and a final weight of 1 in the management dimension.

Copyright © 2024 The Authors. Published by University of Mazandaran. This work is published as an open access article distributed under the terms of the Creative Commons Attribution 4.0 License (<http://creativecommons.org/licenses/by-nc/4>). Non-commercial uses of the work are permitted, provided the original work is properly cited.

*Corresponding Author: Masoud Taghvaei

Address: Professor, Department of Geography and Urban Planning, Faculty of Geographical Sciences and Planning, University of Isfahan, Isfahan, Iran

Tel: 09133273643

Email: m.taghvaei@geo.ui.ac.ir

1. Introduction

Urbanization is currently occurring at an unprecedented rate. It is predicted that by 2050, the continuation of population growth and urbanization will add 2.5 billion people to the world's urban population. In such huge and complex communities, people inevitably tend to live in untidy and disorderly places, and big cities face new types of problems and dilemmas in different physical, environmental, social, economic, and management dimensions. Facing the problematic growth of cities, different planning approaches seek realistic solutions for urban development. Most cities are involved in the physical and physical development category due to the existence of various obstacles. Considering the extent of dimensions and changes in the nature of urban problems and the complexity of these problems, comprehensiveness and attention to different dimensions and aspects of the problem to solve them has become inevitable. From the beginning of the preparation and implementation of systematic plans for urban development, these questions have always been raised: to what extent the plans have been able to play their role, be effective, and reach their goals, and how and where the planners can evaluate and review their performance? One of the pervasive challenges in the development plans of most cities is that public spaces are often neglected as an important resource. Spaces that positively contribute to urban life and their recreational, economic, and democratic value for society have been wasted. Isfahan metropolis, as one of the most important metropolises of Iran, with the passage of time and the continuation of the process of urban population dominance and physical expansion, has

experienced many problems in various social, economic, managerial, etc. dimensions in recent years. Chaharbagh Bala Axis and Imam Ali Square have formed two of the most important public spaces in Isfahan city; they are heavily trafficked during the day and night and are used by many citizens not only as a purely physical part but also as economic, social, cultural, and ecological environments, which require important planning solutions.

2. Research Methodology

The present study is practical-developmental in terms of purpose and descriptive-analytical and survey in terms of method. Field methods and the study of documentary-library sources obtained the required information. The statistical population included citizens in the two areas of Chaharbagh Bala Axis and Imam Ali Square of Isfahan. Cochran's sampling method was used to calculate the sample size, and finally, the questionnaire was distributed among 384 people from the statistical population. The desired criteria in the research were to evaluate the axis of Chaharbagh Bala and Imam Ali Square in the form of 5 physical-spatial (6 items), environmental-ecological (5 items), economic (6 items), social (7 items), and managerial-political dimensions (7 items), which were weighted using the Analytical Hierarchy (AHP) method and then using the Aras model. The mentioned ranges were ranked according to the desired indicators.

3. Research Findings

The growing growth and unplanned development of cities have caused many problems in different aspects. As one of the country's most important metropolises, Isfahan is facing many problems in the city today. Therefore, urban planning is an undeniable necessity

in dealing with the abnormal process of urban development. Chaharbagh Bala Axis and Imam Ali Square have formed two important parts of the city of Isfahan, which are important not only as physical parts but also as economic, social, cultural, and ecological environments and require important planning solutions. So, it is necessary to consider the physical, ecological, economic, social, and managerial dimensions. Therefore, the current research compared and investigated the axis of Chaharbagh Bala and Imam Ali Square in five physical, ecological, economic, social, and managerial dimensions. As the results of the analysis in each dimension show, Chaharbagh Bala is ranked first with the highest value in all dimensions. Therefore, according to the obtained results, it is necessary to carry out necessary planning in all dimensions of Imam Ali Square as it is an important square and a huge project in the center of Isfahan city so that this area, considering its centrality and location, works in the most efficient way.

4. Conclusion

Officials and urban planners try to reduce the problems of urban spaces by using development plans to improve the quality of life of citizens. However, in many cases, these plans have faced failure and lack of success due to paying too much attention to the physical aspect. The city of Isfahan is not exempted from this rule, and according to the historical, cultural-artistic, demographic, and managerial dimensions of the city, there is a necessity to use development plans that use the physical, economic, social, environmental,

and management dimensions. Furthermore, Imam Ali Square and Chaharbagh Bala Axis have a lot of economic, historical, and cultural importance due to their historical background and location. The results of the research show that the axis of the Chaharbagh Bala has a final weight of 1 in the physical dimension, a final weight of 0.951 in the environmental dimension, a final weight of 0.989 in the economic dimension, a final weight of 1 in the social dimension, and a weight of 1 in the management dimension. Also, Imam Ali Square has a final weight of 0.598 in the physical dimension, a final weight of 0.726 in the environmental dimension, a final weight of 0.823 in the economic dimension, a final weight of 0.566 in the social dimension, and a final weight of 0.806 in the management dimension. Therefore, the results indicate that the development plan of Imam Ali Square is in a weak position compared to the Chaharbagh Bala Axis.

Funding

There is no funding support.

Authors' Contribution

The authors contributed equally to the conceptualization and writing of the article. All of the authors approved the content of the manuscript and agreed on all aspects of the work.

Conflict of Interest

The authors declared no conflict of interest.

Acknowledgments

We are grateful to all the persons for scientific consulting in this paper.



علمی پژوهشی

بررسی و ارزیابی طرح‌های توسعه شهری با تأکید بر فضاهای عمومی (مطالعه موردی: خیابان چهارباغ بالا و میدان امام علی اصفهان)

مسعود تقوایی*^۱ ID، مرجان شفیعی^۲ ID، فاطمه قاسمی الوری^۲ ID

^۱ استاد، گروه جغرافیا و برنامه‌ریزی شهری، دانشکده علوم جغرافیایی و برنامه‌ریزی، دانشگاه اصفهان، اصفهان، ایران.
^۲ دانشجوی دکتری، گروه جغرافیا و برنامه‌ریزی شهری، دانشکده علوم جغرافیایی و برنامه‌ریزی، دانشگاه اصفهان، اصفهان، ایران.

[10.22080/usfs.2024.27075.2431](https://doi.org/10.22080/usfs.2024.27075.2431)

چکیده

شهرها در طول ادوار مختلف با مشکلات متفاوتی دست‌وپنجه نرم کرده‌اند که گاهی تصمیمات ناآگاهانه سبب زوال شهرها شده است. در این میان فضاهای عمومی شهرها بیشتر دستخوش تغییر و تحول به‌وسیله این تصمیمات بوده‌اند لذا تصمیم‌گیرندگان همواره در پی راه‌هایی بودند که شهرها را شکوفاتر و پررونق‌تر سازد به همین جهت مسائلی نظیر برنامه‌ها و طرح‌های توسعه شهری مطرح‌شده است. از این‌رو هدف پژوهش حاضر بررسی و ارزیابی طرح‌های توسعه شهری با تأکید بر فضاهای عمومی مانند خیابان چهارباغ بالا و میدان امام علی شهر اصفهان است که از نظر هدف کاربردی- توسعه‌ای و روش آن توصیفی- تحلیلی و پیمایشی است. اطلاعات موردنیاز با روش‌های میدانی و مطالعه منابع اسنادی- کتابخانه‌ای به دست آمد. جامعه آماری شهروندان شهر اصفهان در محدوده‌های مورد مطالعه است. حجم نمونه با استفاده از روش کوکران تعیین شد، در نهایت بین ۳۸۴ نفر از جامعه آماری پرسشنامه توزیع شد. با استفاده از روش (AHP) به شاخص‌ها وزن دهی و سپس با روش ARAS محدوده‌های مورد مطالعه نسبت به شاخص‌ها رتبه‌بندی شدند. نتایج نشان می‌دهد که طرح توسعه محور چهارباغ به دلیل این‌که در بعد کالبدی مقدار وزن نهایی ۱، در بعد زیست‌محیطی وزن نهایی ۰/۹۵۱، در بعد اقتصادی وزن نهایی ۰/۹۸۹، در بعد اجتماعی وزن نهایی ۱ و در بعد مدیریتی نیز وزن نهایی ۱ را کسب نموده، نسبت به طرح توسعه میدان امام علی در وضعیت بهتری قرار گرفته است.

تاریخ دریافت:

۱۴ اردیبهشت ۱۴۰۳

تاریخ پذیرش:

۱۱ مرداد ۱۴۰۳

تاریخ انتشار:

۱۸ شهریور ۱۴۰۳

کلیدواژه‌ها:

[Keywords]

* نویسنده مسئول: مسعود تقوایی

آدرس: استاد جغرافیا و برنامه‌ریزی شهری، گروه جغرافیا و برنامه‌ریزی شهری، دانشکده علوم جغرافیایی و برنامه‌ریزی، دانشگاه اصفهان، اصفهان، ایران.

تلفن: ۰۹۱۳۳۲۷۳۶۴۳

ایمیل: m.taghvaei@geo.ui.ac.ir



۱ مقدمه

(صابری فر و فلاح^۵، ۲۰۱۴) و از آغاز تهیه و اجرای طرح‌های سامانمند توسعه شهری، همواره این سؤال مطرح بوده که طرح‌ها تا چه حد توانسته‌اند، نقش خود را ایفا کنند، تأثیرگذار و مؤثر باشند و به اهداف خود برسند و برنامه‌ریزان چگونه و کجا می‌توانند عملکرد خود را مورد ارزیابی و بازبینی قرار دهند؟ (قاجار خسروی و حقیقت نائینی، ۲۰۲۰). پروژه‌ها و طرح‌های تعریف‌شده برای شهر را باید بازخورد اصلی دانش شهرسازی و منتج از الگوی فکری حاکم در جامعه دانست که یکی از ابزارهای اولیه برنامه‌ریزان برای تأثیرگذاری بر رشد و توسعه آینده است و چون می‌توانند توسعه شهر را هدایت و تنظیم کنند، در قالب نشانه‌های ارتباطی در مورد ارزش‌ها و انگیزه‌هایی به کار روند که می‌تواند بر طیف وسیعی از شرایط جامعه اثر بگذارد (قاجار خسروی و حقیقت نائینی، ۲۰۱۹). علاوه بر این، با توجه به این‌که بیش از ۸۰ درصد از تولید ناخالص داخلی جهان در شهرها تولید می‌شود، هر شهر نیاز به توسعه شهری کارآمد و برنامه‌های زیرساختی اساسی برای پشتیبانی از توسعه خود دارد (Klinmalai & Kaewlai, 2023). یکی از چالش‌های فراگیر در برنامه‌های توسعه‌ای اکثر شهرها این است که فضای عمومی اغلب به‌عنوان یک منبع مهم، نادیده گرفته شده‌اند، فضاهایی که به‌طور مثبت به زندگی شهری کمک می‌کنند و ارزش تفریحی، اقتصادی و دموکراتیک آن‌ها برای جامعه به هدر رفته است (World Health Organization, 2017).

پژوهش‌های بسیاری در ارتباط با طرح‌های توسعه‌ای فضاهای شهری چه در مطالعات خارجی و چه در مطالعات داخلی انجام شده، که در ادامه به برخی از آن‌ها اشاره می‌شود از جمله: ونگ^۷ و همکاران (۲۰۲۳)، در پژوهشی با عنوان توسعه پایدار شهری براساس مدل چرخه تطبیقی: یک مدل

شهرنشینی در حال حاضر با سرعت بی‌سابقه‌ای در حال رخ دادن است (Zaki & Jaafar, 2023) و در چنین اجتماعات عظیم و پیچیده، افراد به‌ناچار تمایل به سکونت در مکان‌های نامرتب و بی‌نظم دارند و شهرهای بزرگ، با انواع جدیدی از مشکلات و معضلات در ابعاد مختلف کالبدی، زیست‌محیطی، اجتماعی، اقتصادی و مدیریتی مواجه می‌شوند (تقوایی و شفیع^۱، ۲۰۲۳) این مسأله تأثیر چشمگیری بر حوزه‌های شهری دارد (Ahmed et al, 2023) باوجوداینکه شهر و شهرنشینی یکی از مهم‌ترین شاخص‌های رفاه و توسعه اجتماعی و اقتصادی است، ولی رشد شتابان آن سرانه برخورداری از انواع خدمات شهری و امکانات اجتماعی و اقتصادی را کاهش می‌دهد و از این طریق پیامدهای آن به‌صورت کاهش سطح کیفیت زندگی در عرصه‌های مختلف شهر نمایان می‌شود (میرزاییگی^۲ و همکاران، ۲۰۲۳) با توجه به گستردگی ابعاد و تغییر در ماهیت مسائل شهری و پیچیدگی این مسائل، جامع‌نگری و توجه به ابعاد و جنبه‌های مختلف مسأله به‌منظور حل پایدار آن‌ها (امان پور^۳ و همکاران، ۲۰۲۲) و ارائه رویکردهای جدید در رابطه با طراحی و توسعه شهری اجتناب‌ناپذیر است (DHAOU, 2023). از مهم‌ترین این رویکردها، رویکرد توسعه پایدار شهری است که دربرگیرنده کیفیت اجتماعی - اقتصادی، کالبدی و محیط‌زیست است، توسعه پایدار اعضای جوامع را به تولید و باز ساخت زندگی هدفمند برای تحقق ابعاد پایداری هدایت می‌کند و در مواجه با رشد مشکل‌آفرین شهرها، به ارائه راه‌حل‌های واقع‌بینانه درزمینه توسعه شهری می‌پردازد (عرب‌عامری^۴ و همکاران، ۲۰۲۰). برنامه‌ریزی شهری در چارچوب توسعه پایدار، از موضوعات اساسی مطرح‌شده در تدوین الگوی توسعه شهری و منطقه‌ای است

⁵ Saberi & Falahat

⁶ Qajar Khosravi & Haghghat Naini

⁷ Wang

¹ Taghvaei & Shafiei

² Mirzabeigi

³ Amanpour

⁴ Ameri



ذاکر^۴ حقیقی (۲۰۱۸)، به بررسی عوامل مؤثر در انتخاب فضای عمومی توسط شهروندان (مطالعه موردی: پیاده راه بوعلی سینا و اکباتان شهر همدان) پرداخته‌اند. نتایج این پژوهش نشان می‌دهد که توجه به مؤلفه‌های غیر کالبدی از درجه اهمیت بالایی نسبت به دیگر مؤلفه‌ها برخوردارند و شاید موفقیت یک فضای عمومی بیش از همه درگرو این مؤلفه‌ها باشد. جعفری^۵ و همکاران (۲۰۲۳)، به واکاوی و یکپارچه‌سازی نظرات، الگوها و تجارب در رویکرد توسعه شهری دانش‌پایه به روش تحلیل کیفی محتوا می‌پردازد ۶ مؤلفه اساسی برای بهبود شرایط و براساس نظرات کارشناسان بنا به چالش‌های پیش روی توسعه شهری در ایران مطرح شد که اولین و مهم‌ترین مؤلفه مدیریت دانشی و در ادامه اقتصاد دانش پایه در رتبه دوم، فناوری و اطلاعات رتبه سوم، محیط دانشی رتبه چهارم، کارکنان دانش رتبه پنجم و مکان دانش در رتبه آخر امتیازدهی شده‌اند.

در ایران نزدیک به پنجاه سال از تهیه و اجرای طرح‌های توسعه شهری می‌گذرد. با وجود نقدهای زیاد به این طرح‌ها، تعداد پژوهش‌های ارزیابی طرح‌ها بسیار کم است. کلان‌شهر اصفهان نیز به‌عنوان یکی از مهم‌ترین کلان‌شهرهای ایران، باگذشت زمان و ادامه روند تسلط جمعیت شهری و گسترش فیزیکی، در طی سال‌های اخیر مشکلات زیادی را در ابعاد مختلف اجتماعی، اقتصادی، مدیریتی و ... تجربه کرده است. با توجه به تأثیر مهمی که روند توسعه در پایداری شهر در آینده دارد، ارزیابی میزان اثربخشی و موفقیت پروژه‌ها و طرح‌های توسعه شهری در فضاهای عمومی به‌منظور دستیابی به اهدافی مانند رفاه، آسایش، کیفیت زندگی و ... در کلان‌شهر اصفهان بسیار مهم است که این موضوع از مسائل مدیریت و برنامه‌ریزی شهری و اجرای طرح‌های توسعه شهری و ابعاد مختلف مطرح‌شده در این طرح‌ها است.

توسعه کاربری اجتماعی و اکولوژیکی زمین همراه، به این نتایج رسیدند: ۱) گسترش زمین تحت محدودیت‌های مدل توسعه پایدار ارزش اکولوژیکی بالاتری داشت و می‌توانست به‌طور مؤثری تعارضات در کاربری زمین شهری را کاهش دهد و درعین حال تضادهای اجتماعی-اکولوژیکی را در طول توسعه شهری متعادل کند. ۲) اثرات مدل در مناطق شهری در مراحل مختلف توسعه متفاوت است. ۳) مسیر برنامه‌ریزی توسعه پایدار پیشنهادی ما براساس مدل چرخه تطبیقی، کاربری زمین را به هشت دسته تقسیم کرد و اقدامات توسعه هدفمند را براساس ویژگی‌های منطقه بندی پیشنهاد کرد. بامرونگخول^۱ و تنکا (۲۰۲۳)، به بررسی تغییر پارادایم در برنامه‌ریزی شهری پایدار برای شهرهای استانی تایلند از منظر مراحل توسعه شهری در طول دهه ۲۰۱۰ پرداخته‌اند. نتایج نشان می‌دهد که تمام سیاست‌های برنامه‌ریزی شهری بر گسترش زمین ساخته‌شده برای حمایت از پارادایم رشد متمرکز هستند. پارادایم برنامه‌ریزی شهری باید فوراً از پارادایم رشد تغییر کند تا با مراحل توسعه شهری سازگار شود تا در درازمدت شهرهای پایدار را شکل دهد. لیو^۲ و همکاران (۲۰۲۳)، در پژوهشی با عنوان رویکرد پیش‌بینی در اولویت فعالیت عابر پیاده در فضای باز تحت عوامل میکرو اقلیم یکپارچه فضای باز عمومی، تأثیر هم‌افزایی فضاهای باز عمومی اسکله شهری و عوامل خرد اقلیم را بر فعالیت‌های عابر پیاده در فضای باز برای پیش‌بینی الگوهای ترجیحی فعالیت‌های مختلف برای انواع فضایی ادغام کرد. لهتیماکی^۳ و همکاران (۲۰۲۳)، در پژوهشی با عنوان شیوه‌های پروژه محور برای ترویج گذار پایداری در سازمان شهر و بافت شهری آن، به بررسی شکاف تحقیقاتی در رابطه با نقش دوگانه یک پروژه شهری در پیشبرد تغییرات در سازمان‌های عمومی و کمک به آن‌ها برای اتخاذ نقش در آغاز و هدایت انتقال پایداری شهری پرداخته‌اند. حاتمی و

⁴ Hatami & Zaker

⁵ Jafari

¹ Bamrunghul

² Liu

³ Lehtimäki



(افشارنیا^۲ و همکاران، ۲۰۱۹)، ظرفیت‌های بالقوه را به‌صورت بالفعل درآوردند و به توسعه شهری (احمدی^۳ و همکاران، ۲۰۲۰)، ساماندهی فضایی و کالبدی شهر توجه کنند (غفاری ساروی^۴ و همکاران، ۲۰۲۲). ازاین‌رو نظام‌مند ساختن فضاهای شهری به‌منظور انسجام فضاها، دسترسی راحت، ایجاد محیط زیبا، فراهم ساختن فضاهای کالبدی موردنیاز همراه با حفظ هویت شهر و افزایش کیفیت زندگی شهروندان در راستای توسعه پایدار شهر از الزامات برنامه‌ریزی و طرح‌های توسعه شهری است (عسکری زاده و اسدی ملک جهان،^۵ ۲۰۱۸).

ضرورت سازمان‌دهی فضای شهری ناشی از عدم تعادل بین فضای پشتیبانی و کارکردهای اجتماعی اقتصادی است (BURLACU et al, 2020). به‌گونه‌ای که دسترسی به طیف گسترده‌ای از خدمات و امکانات ضروری برای کیفیت زندگی باید بدون نابرابری‌های فضایی و اجتماعی به‌عنوان یک اصل برنامه‌ریزی فضایی مرکزی، در راستای نظریه‌های اخیر دسترسی شهری و طراحی همگانی تضمین شود (Gaglione, 2022). در نتیجه، استفاده از فضا باید به‌دقت در راستای یک چشم‌انداز جامع و کلی برنامه‌ریزی شود. فضاها، مکان‌ها و ساختمان‌ها چیزی بیش از لوازم صحنه در زندگی مردم هستند؛ آن‌ها سرشار از معنا و طنین هستند، چراکه نمادی از تاریخ شخصی مردم، روابط بین فردی و رویدادهای مشترک در روابط گسترده مردم، خانواده‌ها، جوامع و فرهنگ گسترده‌تر هستند (Cilliers et al, 2015). فضاهای عمومی شهری از جمله: پارک‌ها، میداين و ديگر فضاهای باز، کارکردهای اجتماعی حیاتی، از جمله تفریح، اوقات فراغت و اجتماعی شدن را به خدمت گرفته‌اند (Campbell et al, 2021). نظریه‌پردازانی مانند جین جیکوبز (۱۹۶۱) عقیده دارند اگر ما بتوان فضاهای عمومی مانند خیابان‌ها را توسعه داد و طراحی کرد تا شگفت‌انگیز و رضایت‌بخش باشند،

محور چهارباغ بالا و میدان امام علی دو مورد از مهم‌ترین فضاهای عمومی شهر اصفهان را شکل داده‌اند که در طول شبانه‌روز تردد بسیار زیادی در این دو محدوده صورت می‌گیرد و مورداستفاده شهروندان بسیاری است و نه‌تنها به‌عنوان یک بخش صرفاً فیزیکی، بلکه به‌عنوان محیطی اقتصادی، اجتماعی، فرهنگی و اکولوژیکی اهمیت داشته و نیازمند راهکارهای برنامه‌ریزی مهم است، لذا با توجه به موارد ذکرشده، هدف پژوهش حاضر ارزیابی و مقایسه دو فضای عمومی مهم یعنی محور چهارباغ بالا و میدان امام علی از جنبه‌های مختلف کالبدی، زیست‌محیطی، اقتصادی، اجتماعی و مدیریتی پرداخته است.

۲ مبانی نظری

امروزه، بسیاری از شهرها در بهبود شرایط محیطی خود به‌منظور افزایش سلامت و رفاه ساکنین، سرمایه‌گذاری می‌کنند تا مداخلاتی که باعث تغییر شکل فضای شهری به محیط دوستانه‌تری می‌شوند را افزایش دهند (Cambra & Moura, 2020). یعنی کیفیت مطلوب زندگی تنها در سایه وجود شرایط مناسب زندگی در یک مکان محقق خواهد شد (Soroush et al, 2020). برنامه‌ریزی جدید پایدار و رویکردهای مدیریتی برای مقابله با چالش‌های رو به افزایش شهرها و دستیابی شهروندان به پایداری و رفاه به موضوعات مهم برای سیاست‌گذاران و مدیران شهری تبدیل شده است (Maleki et al, 2020). ازاین‌رو بدیهی است توسعه شهری زمانی می‌تواند در جهت بهبود کیفیت زندگی شهروندان و به‌طورکلی مطلوب کردن فضای شهری قرار گیرد که راهکارهای مشخصی را برای تأمین مطلوب نیازهای ساکنان و در ارتباط و تعامل با فضای پیرامون شهری ارائه نماید (احد نژاد روشتی^۱ و همکاران، ۲۰۱۸). طرح‌های توسعه شهری این قدرت را دارند که با اختصاص منابع و هدایت زیرساخت‌ها و...

⁴ Ghfarisaravi

⁵ Askarizadeh & Asadimalekjahan

¹ Ahadnezhad Roshti

² Afsharnia

³ Ahmadi



امام علی در قالب ۵ بعد کالبدی - فضائی (۶ گویه)، محیطی - اکولوژیکی (۵ گویه)، اقتصادی (۶ گویه)، اجتماعی (۷ گویه) و مدیریتی - سیاسی (۷ گویه) است. که در روش تحلیل سلسله‌مراتبی (AHP) وزن دهی و سپس با استفاده از مدل ARAS محدوده‌های مذکور نسبت به شاخص‌های موردنظر رتبه‌بندی شدند.

محدوده مورد مطالعه خیابان چهارباغ بالا و میدان امام علی در کلان‌شهر اصفهان است. کلان‌شهر اصفهان با جمعیت ۱۹۶۱۲۶۰ (صابری و دانشور، ۲۰۱۹) به‌عنوان سومین کلان‌شهر کشور در قلب ایران واقع شده است. این شهر در جایگاه حساس و مهمی در سلسله‌مراتب شهری ایران قرار دارد. محدوده شهری اصفهان طبق سالنامه آماری شهر اصفهان (سال ۱۳۹۵) دارای ۱۵ منطقه شهری (تقوایی و علی‌اکبری، ۲۰۱۸) و شامل ۱۹۹ محله است (تقوایی^۳ و همکاران، ۲۰۱۹). این کلان‌شهر در خارج از محدوده شهری از غرب به خمینی‌شهر و نجف‌آباد، از جنوب به کوه صفا و سپاهان شهر، از شمال به شاهین‌شهر و از سمت شرق نیز به منطقه بیابانی ختم شده است (تقوایی^۴ و همکاران، ۲۰۲۰). یکی از مجموعه خیابان‌های تاریخی شهر اصفهان چهارباغ نام دارند. این خیابان در جهت شمالی-جنوبی و در قسمت جنوب زاینده‌رود قرار گرفته که بالای شهر اصفهان به‌شمار می‌آید. به همین دلیل به آن چهارباغ بالا گفته شده است و از پل مشهور و تاریخی سی‌وسه‌پل در تقاطع آن در شمال با زاینده‌رود آغاز و در جنوب در میدان دروازه شیراز (میدان آزادی اصفهان) خاتمه می‌یابد. میدان امام علی نیز به‌عنوان یک میدان تاریخی با مساحت ۳۰۰ هزار متر در مرکز شهر اصفهان است. این میدان یکی از جاذبه‌های توریستی مهم و قدیمی شهر اصفهان به‌شمار می‌رود که متعلق به دوران سلجوقی است و قدمت آن به حدود ۷۰۰ سال پیش برمی‌گردد. ترکیب میدان با مجموعه‌ای منسجم و

پس موفقیت حدود یک‌سوم شهر را به‌طور مستقیم در طراحی تضمین می‌شود و تأثیر عظیمی بر بقیه خواهیم داشت" (Vanky Le, 2023). بنابراین فضاهای عمومی قابلیت تقویت انسجام اجتماعی، توسعه اقتصادی و بهبود کیفیت زندگی جمعی را دارند. تحقق این مسائل مستلزم در نظر گرفتن طراحی و کیفیت بصری فضاهای عمومی است به‌طوری‌که این فضاها قادر به کاهش قابل‌توجه مشکلات محیطی و افزایش سرزندگی جامعه باشند. مدیریت صحیح فضاهای عمومی می‌تواند دانش جمعی و مهارت‌های فردی و اجتماعی ساکنان شهری را به‌طور غیررسمی افزایش دهد (Mohammadi Yarzadeh & Shamsollahi, 2018). با توجه به اثرات مختلفی که فضاهای شهری بر زندگی ساکنان دارند، همان‌طور که پیش‌تر نیز بیان شد دو محدوده مهم محور چهارباغ بالا و میدان امام علی، از پنج بعد موردبررسی و مقایسه قرار گرفته که در بخش یافته‌ها به‌طور مفصل به آن پرداخته شده است.

۳ روش تحقیق

روش تحقیق به‌عنوان علم مطالعه چگونگی تحقیق از طریق علمی، رویکردی برای تبیین روشمند مسأله تحقیق است (Swarooprani, 2022). پژوهش حاضر با توجه به موضوع موردنظر « بررسی و ارزیابی طرح‌های توسعه شهری با تأکید بر فضاهای عمومی (مطالعه موردی: خیابان چهارباغ بالا و میدان امام علی اصفهان) » از نظر هدف کاربردی - توسعه‌ای و روش آن توصیفی - تحلیلی و پیمایشی است. اطلاعات موردنیاز با روش‌های میدانی و مطالعه منابع اسنادی - کتابخانه‌ای به دست آمد. جامعه آماری شامل شهروندان در دو محدوده محور چهارباغ بالا و میدان امام علی اصفهان است. برای محاسبه حجم نمونه روش نمونه‌گیری کوکران استفاده شد و در نهایت بین ۳۸۴ نفر از جامعه آماری پرسشنامه توزیع شد. معیارهای موردنظر در پژوهش، جهت ارزیابی محور چهارباغ بالا و میدان

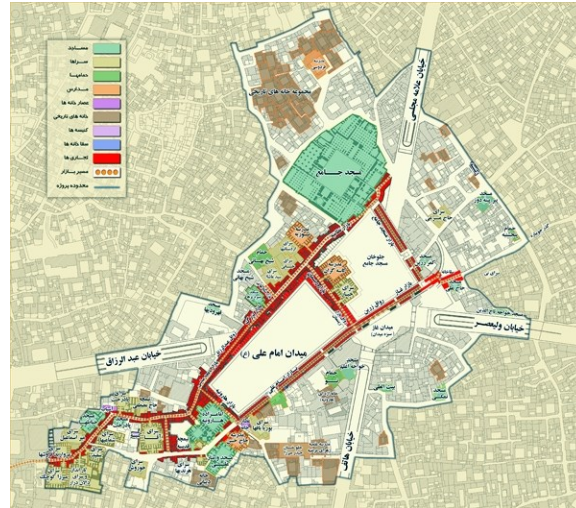
³ Taghvaei

⁴ Taghvaei

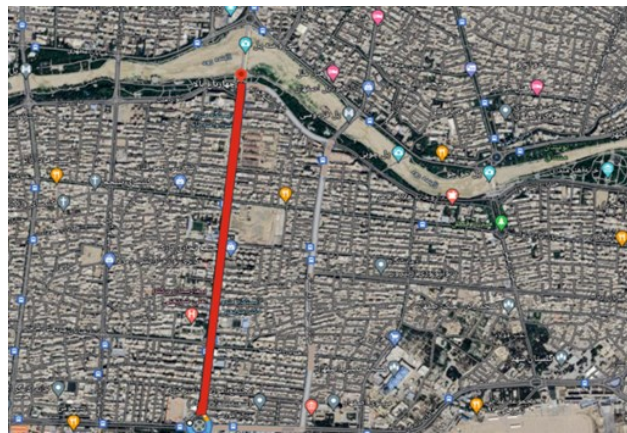
¹ Saberi & Daneshvar

² Taghvaei & Aliakbari

همخوان از عملکردهای اداری، حکومتی، فرهنگی، مذهبی و اقتصادی-اجتماعی است (فروتن راد و زمانی، ۲۰۲۲).



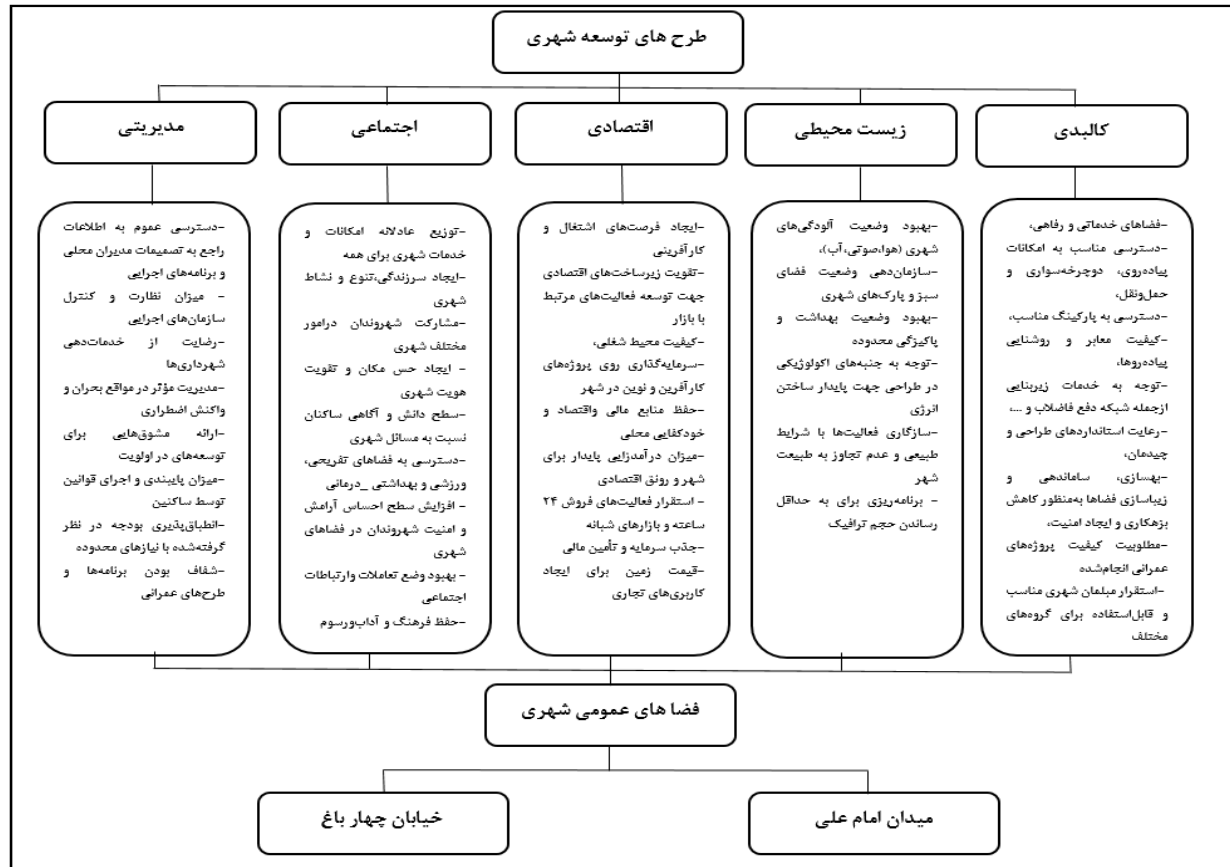
شکل ۱: موقعیت میدان امام علی؛ منبع: سازمان نوسازی و بهسازی شهر اصفهان (2011)، گزارش عملکرد پروژه احیای میدان امام علی اصفهان، سازمان نوسازی و بهسازی شهر اصفهان



شکل ۲: موقعیت خیابان چهارباغ بالا؛ منبع: Google Earth

در ادامه مدل مفهومی پژوهش به شرح شکل (۳) ارائه می‌شود:

¹ Foruotanrad & Zamani



شکل ۳. مدل مفهومی پژوهش؛ منبع نگارندگان، ۱۴۰۲

۴ یافته‌ها و بحث

نسبی ارزش‌ها و اوزان شاخص‌های در نظر گرفته‌شده در یک مسأله تعیین می‌کند (نعمتی کوتنایی^۳ و همکاران، ۲۰۲۲). در این پژوهش وزن نسبی زیرمعیارهای مورد مطالعه با استفاده از روش تحلیل سلسله‌مراتبی با تشکیل ماتریس مقایسه زوجی تعیین شد و با توجه به هدف پژوهش، نسبت به شاخص‌های مورد نظر، از مدل آراس استفاده شد که در آن به شرح آن پرداخته‌شده است:

شهر و شهرنشینی یکی از مهم‌ترین شاخص‌های رفاه، توسعه اجتماعی و اقتصادی در هر کشور است، اما پیامدهای این رشد می‌تواند سبب کاهش سطح کیفیت در عرصه‌های مختلف شهر شود. این کاهش کیفیت را می‌توان در ابعاد مختلف کالبدی، زیست‌محیطی، اقتصادی، اجتماعی و مدیریتی

یا شاخص داریم. وقتی چند شاخص برای ارزیابی در نظر گرفته می‌شود، کار ارزیابی پیچیده می‌شود. در این هنگام به یک ابزار تحلیلی علمی قوی نیاز خواهد بود که برای چنین وضعیت‌هایی فرایندهای تصمیم‌گیری چندمعیاره مانند تحلیل سلسله‌مراتبی و آراس مناسب است (تقوایی و کیومرثی، ۲۰۱۲)^۱ تکنیک تحلیل سلسله‌مراتبی، مدلی آسان و قوی جهت تصمیم‌گیری در مواقعی که معیارهای تصمیم‌گیری متعدد انتخاب میان گزینه‌ها را مشکل می‌کند، به کار گرفته می‌شود (تقوایی و حسینی نژاد^۲، ۲۰۱۵). روش آراس نیز یک روش جدید ارزیابی در تصمیم‌گیری چندمعیاره است. که ارزش تابع مطلوبیت، یک گزینه شدنی را براساس مقادیر

³ Nemati Kutnai

¹ Taghvaei & Kiumarsi

² Taghvaei & Hasaninezhad



با توجه به نتیجه محاسبات در روش تحلیل سلسله‌مراتبی، زیرمعیار برنامه‌ریزی برای به حداقل رساندن حجم ترافیک با امتیاز ۰/۲۸۴ در اولویت اول قرار دارد و نتایج تحلیل آراس نشان داد محور چهارباغ بالا نسبت به شاخص‌های بعد زیست‌محیطی با مقدار Ki ۰/۹۵۱ در رتبه اول قرار گرفته است و میدان امام علی جایگاه بعدی را به خود اختصاص داده است.

بهبود وضعیت آلودگی‌های شهری (هوا، صوتی، آب)، (b1)، سازمان‌دهی وضعیت فضای سبز و پارک‌های شهری (b2)، بهبود وضعیت بهداشت و پاکیزگی محدوده (b3)، توجه به جنبه‌های اکولوژیکی در طراحی جهت پایدار ساختن انرژی (b4)، سازگاری فعالیت‌ها با شرایط طبیعی و عدم تجاوز به طبیعت شهر (b5)، برنامه‌ریزی برای به حداقل رساندن حجم ترافیک (b6)

جدول ۲. امتیاز کسب شده توسط معیارهای بعد محیطی

شاخص‌ها	b1	b2	b3	b4	b5	b6	Si	Ki
وزن شاخص‌ها با روش AHP	۰/۲۰۳	۰/۱۴۹	۰/۱۸۹	۰/۱۰۸	۰/۰۶۷	۰/۲۸۴		
محدوده مورد مطالعه	نرمال موزون							
میدان امام علی	۰/۱۱۶	۰/۰۶۹	۰/۰۶۸	۰/۰۴۶	۰/۰۳۱	۰/۱۰۳	۰/۴۳۳	۰/۷۲۶
محور چهارباغ بالا	۰/۰۸۷	۰/۰۷۹	۰/۱۲۲	۰/۰۶۲	۰/۰۳۷	۰/۱۸۱	۰/۵۶۷	۰/۹۵۱

منبع: نگارندگان، ۱۴۰۲

شهر (c4)، حفظ منابع مالی و اقتصاد و خودکفایی محلی (c5)، میزان درآمدزایی پایدار برای شهر و رونق اقتصادی (c6)، استقرار فعالیت‌های فروش ۲۴ ساعته و بازارهای شبانه (c7)، جذب سرمایه و تأمین مالی (c8) و قیمت زمین برای ایجاد کاربری‌های تجاری (c9) را در بر گرفته است که در این بعد نیز اولویت اول را زیر معیار ایجاد فرصت‌های اشتغال و کارآفرینی با امتیاز ۰/۰۹۱ به خود اختصاص داده و با توجه به تکنیک آراس، رتبه اول را محور چهارباغ بالا با مقدار Ki ۰/۹۸۹ کسب کرده است.

معیار اقتصادی

توسعه شهر از عملکرد اقتصادی حاکم بر آن تأثیر می‌پذیرد. با رشد و گسترش شهرها و تحولات روزافزون اقتصادی، توجه به معیارهای مؤثر در بعد اقتصادی شهری ضرورتی انکارناپذیر است. معیارهای منتخب پژوهش در بعد اقتصادی: ایجاد فرصت‌های اشتغال و کارآفرینی (c1)، تقویت زیرساخت‌های اقتصادی جهت توسعه فعالیت‌های مرتبط با بازار (c2)، کیفیت محیط شغلی (c3)، سرمایه‌گذاری روی پروژه‌های کارآفرین و نوین در



جدول ۳. امتیاز کسب شده توسط معیارهای بعد اقتصادی

شاخص‌ها	c1	c2	c3	c4	c5	c6	c7	c8	c9
وزن شاخص‌ها با روش AHP	۰/۰۹۱	۰/۰۴۵	۰/۰۰۷	۰/۰۵۷	۰/۰۶۶	۰/۰۸۸	۰/۰۱۸	۰/۰۴۲	۰/۰۳۹
محدوده مورد مطالعه	نرمال موزون							si	Ki
میدان امام علی	۰/۰۹۱	۰/۰۴۵	۰/۰۰۷	۰/۰۵۷	۰/۰۶۶	۰/۰۸۸	۰/۰۱۸	۰/۰۴۲	۰/۰۳۹
محور چهارباغ بالا	۰/۱۰۵	۰/۰۵۱	۰/۰۱۳	۰/۰۹۴	۰/۰۶۶	۰/۱۰۳	۰/۰۲۱	۰/۰۵۹	۰/۰۳۳
	۰	۰	۰	۰	۰	۰	۰	۰	۰
								۰/۴۵۴	۰/۸۲۳
								۰	۰
								۰/۵۴۶	۰/۹۸۹
								۰	۰

منبع: نگارندگان، ۱۴۰۲

درمانی (d6)، افزایش سطح احساس آرامش و امنیت شهروندان در فضاهای شهری (d7)، بهبود وضع تعاملات و ارتباطات اجتماعی (d8)، حفظ فرهنگ و آداب و رسوم (d9) فراهم شود. همان‌طور که نتایج ارائه شده در جدول شماره ... نشان می‌دهد زیر معیار دسترسی به فضاهای تفریحی، ورزشی و بهداشتی _درمانی با امتیاز ۰/۲۰۵، اولویت اول را داراست و در رابطه با مقایسه محور چهارباغ بالا و میدان امام علی نسبت به معیارهای بعد اجتماعی، محور چهارباغ بالا همچنین با مقدار 1 Ki رتبه اول و میدان امام علی با مقدار ۰/۵۶۶ Ki در جایگاه بعدی قرار گرفته است.

بعد اجتماعی

بعد اجتماعی شهر، از ویژگی‌های مهم آن است. در مطالعات شهری به موازات خصوصیات فیزیکی و... بعد اجتماعی نیز باید مبنای بررسی‌ها قرار گیرد. به‌منظور پیشرفت شهر و شکوفایی اقتصادی آن باید زمینه تحقق معیارهای مانند توزیع عادلانه امکانات و خدمات شهری برای همه (d1)، ایجاد سرزندگی، تنوع و نشاط شهری (d2)، مشارکت شهروندان در امور مختلف شهری (d3)، ایجاد حس مکان و تقویت هویت شهری (d4)، سطح دانش و آگاهی ساکنان نسبت به مسائل شهری (d5)، دسترسی به فضاهای تفریحی، ورزشی و بهداشتی

جدول ۴. امتیاز کسب شده توسط معیارهای بعد اجتماعی

شاخص‌ها	d1	d2	d3	d4	d5	d6	d7	d8	d9
وزن شاخص‌ها با روش AHP	۰/۱۵۱	۰/۱۷۸	۰/۰۸۴	۰/۰۵۷	۰/۰۷۸	۰/۲۰۵	۰/۱۵۶	۰/۰۵۱	۰/۰۴۰
محدوده مورد مطالعه	نرمال موزون							Si	Ki
میدان امام علی	۰/۰۶۵	۰/۰۵۵	۰/۰۳۳	۰/۰۱۶	۰/۰۲۹	۰/۰۷۹	۰/۰۵۲	۰/۰۱۸	۰/۰۱۴
محور چهارباغ بالا	۰/۰۸۶	۰/۱۲۳	۰/۰۵۰	۰/۰۴۲	۰/۰۴۹	۰/۱۲۶	۰/۱۰۴	۰/۰۳۲	۰/۰۲۵
								۰/۳۶۲	۰/۵۶۶
								۰/۶۳۸	۱

منبع: نگارندگان، ۱۴۰۲



معيار مدیریتي

ابعاد مدیریتي- سیاسی در فضا سازی جغرافیایی، از عوامل تعیین کننده است و در تمام زمینه های جغرافیایی به ویژه برنامه ریزی شهری بر آن تأکید می شود. مسئله مدیریت شهری موضوعی است که دامنه ای بسیار گسترده دارد و هر قدر مسائل شهری پیچیده تر باشد، به دنبال آن مدیریت شهری نیز سخت تر می شود، لذا به تدابیری است که زمینه توسعه و رفاه را به دنبال داشته و بتواند مدیریتي موفق را به اجرا در بیاورد. در بعد مدیریتي- سیاسی ۸ معیار به ترتیب دسترسی عموم به اطلاعات راجع به تصمیمات مدیران محلی و برنامه های اجرایی (e1)،

میزان نظارت و کنترل سازمان های اجرایی (e2)، رضایت از خدمات دهی شهرداری ها (e3)، مدیریت مؤثر در مواقع بحران و واکنش اضطراری (e4)، ارائه مشوق هایی برای توسعه های در اولویت (e5)، میزان پایبندی و اجرای قوانین توسط ساکنین (e6)، انطباق پذیری بودجه در نظر گرفته شده با نیازهای محدوده (e7)، شفاف بودن برنامه ها و طرح های عمرانی (e8) سنجیده شد. در این بعد نیز زیر معیار انطباق پذیری بودجه در نظر گرفته شده با نیازهای محدوده با امتیاز ۰/۲۴۳، در اولویت اول قرار دارد و نیز با توجه به تکنیک آراس بالاترین امتیاز با مقدار Ki 1 متعلق به محور چهارباغ بالا و سپس میدان امام علی با مقدار ۰/۸۰۶ Ki است.

جدول ۵. امتیاز کسب شده توسط معیارهای بعد مدیریتي

شاخص ها	e1	e2	e3	e4	e5	e6	e7	e8	Si	Ki
وزن شاخص ها با روش AHP	۰/۰۶۶	۰/۱۰۱	۰/۱۲۷	۰/۱۷۵	۰/۱۴۸	۰/۰۹۴	۰/۲۴۳	۰/۰۴۶		
محدوده مورد مطالعه										
میدان امام علی	۰/۰۳۳	۰/۰۴۶	۰/۰۵۱	۰/۰۸۸	۰/۰۶۷	۰/۰۳۸	۰/۱۰۱	۰/۰۲۳	۰/۴۴۶	۰/۸۰۶
محور چهارباغ بالا	۰/۰۳۳	۰/۰۵۵	۰/۰۷۶	۰/۰۸۸	۰/۰۸۱	۰/۰۵۷	۰/۱۴۲	۰/۰۲۳	۰/۵۵۴	۱

منبع: نگارندگان، ۱۴۰۲

۵ بحث

به عنوان محیطی اقتصادی، اجتماعی، فرهنگی و اکولوژیکی اهمیت داشته و نیازمند راهکارهای برنامه ریزی مهم است، لذا در نظر گرفتن ابعاد کالبدی، اکولوژیکی، اقتصادی، اجتماعی و مدیریتي امری ضروری است. بنابراین در جهت رفع مشکلات کلان شهر اصفهان لازم است که برنامه ریزی مکان های مهمی مانند چهارباغ بالا و میدان امام علی منطبق با اصولی باشد که سبب دستیابی به پایداری در آینده شود. اما همان طور که مشاهده می شود به علت نبود برنامه ریزی صحیح و اعمال برخی از روش های غیر اصولی در مواجهه با این دو محور مهم و نیز اهمیت مکان های مذکور از لحاظ میزان بالای تردد روزانه شهروندان و حضور پذیری چشمگیر آنها در این فضاها و نیز وجود عناصر هویت بخش در این مکان ها بسیار مهم است.

به علت تمرکز پیوسته و رو به رشد جمعیت و فعالیت های اقتصادی در مراکز تجاری شهر به ویژه در کشورهای توسعه نیافته و در حال توسعه، بحث توسعه پایدار شهری بیشتر مورد توجه قرار گرفته است. رشد روزافزون و توسعه بدون برنامه شهرها، مشکلات زیادی را در جنبه های مختلف سبب شده است. شهر اصفهان به عنوان یکی از کلان شهرهای مهم کشور امروزه با مشکلات فراوانی در شهر روبرو است. بنابراین، ساماندهی شهری در مقابله با روند نابهنجار توسعه شهری، ضرورتی انکارناپذیر است. محور چهارباغ بالا و میدان امام علی دو مورد از بخش های مهم فضای شهر اصفهان را شکل داده اند که نه تنها به عنوان یک بخش صرفاً فیزیکی، بلکه



بررسی قرارداد. همان‌طور که نتایج تحلیل در هر بعد نشان می‌دهد، در تمامی ابعاد محور چهارباغ بالا با بالاترین مقدار Ki در رتبه اول قرار گرفته است.

بنابراین پژوهش حاضر در پنج بعد کالبدی، اکولوژیکی، اقتصادی، اجتماعی و مدیریتی محور چهارباغ بالا و میدان امام علی را مورد مقایسه و

جدول ۶. امتیاز کسب شده توسط ابعاد مورد مطالعه

مقدار Ki	ابعاد	میدان امام علی	مقدار Ki	ابعاد	چهارباغ بالا
۰/۵۹۸	کالبدی		۱	کالبدی	
۰/۷۲۶	اکولوژیکی		۰/۹۵۱	اکولوژیکی	
۰/۸۲۳	اقتصادی		۰/۹۸۹	اقتصادی	
۰/۵۶۶	اجتماعی		۱	اجتماعی	
۰/۸۰۶	مدیریتی		۱	مدیریتی	

منبع: نگارندگان، ۱۴۰۲

تحلیل قرار داده‌اند. میرزا بیگی و همکاران (۲۰۲۳)، شاخص‌های توسعه در پایداری نواحی شهر ایلام را در جنبه‌های کالبدی، اقتصادی، اجتماعی، امنیت و زیست‌محیطی موردسنجش قراردادند. همان‌طور که نتایج پژوهش‌های مطروح نیز نشان می‌دهد تحقق توسعه پایدار و بررسی مکانی از نظر پایداری در قالب ابعاد مختلف باید بررسی شود. و پژوهش حاضر محور چهارباغ بالا و میدان امام علی را از جهت پنج بعد کالبدی، اقتصادی، اجتماعی، زیست‌محیطی و مدیریتی موردبررسی و سنجش قرارداد.

۶ جمع‌بندی و نتیجه‌گیری

افزایش جمعیت و روند شهرنشینی، شهرها را با مسائل و مشکلات فراوان درگیر نموده است. به همین دلیل در بسیاری از موارد فضاهای عمومی شهرها پاسخگوی نیازهای روزافزون جمعیت شهرنشین نیستند و امکانات و خدمات لازم را برای شهروندان فراهم نمی‌نمایند. در همین راستا مسؤولان و برنامه‌ریزان شهری برای ارتقای کیفیت زندگی شهروندان، سعی می‌نمایند با استفاده از طرح‌های توسعه‌ای مشکلات فضاهای شهری را کاهش دهند. اما در بسیاری از موارد این طرح‌ها به دلیل توجه بیش‌ازحد به بعد کالبدی با شکست و عدم موفقیت روبرو شده‌اند. شهر اصفهان نیز از این قاعده مستثنا نیست و با توجه به ابعاد تاریخی،

بنابراین با توجه به نتایج به‌دست‌آمده، ضروری است برنامه‌ریزی لازم در تمامی ابعاد در میدان امام علی به‌عنوان میدانی مهم و پروژه‌ای عظیم در مرکز شهر اصفهان انجام شود تا این محدوده با توجه به مرکزیت و موقعیتی که از نظر تاریخی، اقتصادی و ... دارد در کارآمدترین شکل فعالیت کند. با ادامه رشد جمعیت شهری، برنامه ریزان و مبتکران شهری در تلاش برای به‌کارگیری برنامه‌ها و طرح‌هایی می‌باشند که هدفشان ایجاد شهرهایی با عملکرد خوب، مرفه، پایدار، مقاوم و قابل زندگی است. یکی از روش‌های دستیابی به توسعه پایدار، در نظر گرفتن تمام ابعاد اثرگذار در شهر است. در همین راستا رئیس قنواتی و همکاران (۲۰۲۳)، در تبیین پیشران‌های کلیدی مؤثر بر توسعه پایدار شهر ماهشهر عوامل اقتصادی، اجتماعی - فرهنگی و زیست‌محیطی بسیاری بر توسعه پایدار شهری تأثیرگذارند که با توجه به وابستگی درونی هر یک از این عوامل، توسعه یک عامل بر توسعه سایر عوامل نیز تأثیرگذار است. حسینی و همکاران نیز (۲۰۲۰) با استفاده از معیارهای کالبدی، اقتصادی، اجتماعی، زیست‌محیطی و بهداشتی به سنجش میزان پایداری و تحلیل عوامل مؤثر بر دستیابی به توسعه پایدار در محلات شهری مهاباد پرداخته‌اند. عرب عامری و همکاران (۲۰۲۰) نیز با ابعاد کالبدی، اقتصادی، زیستی، اجتماعی و امنیتی محلات شهر جدید رودان را در جهت پایداری موردبررسی و



توجه به ابعاد چندگانه اقتصادی، اجتماعی، کالبدی، زیست‌محیطی و مدیریتی است که در هر بعد شاخص‌های مختلفی ارائه و دو محدوده نسبت به این شاخص‌ها مورد سنجش قرار گرفتند.

نتایج پژوهش نشان‌دهنده این است که محور چهارباغ بالا در بعد کالبدی مقدار وزن نهایی ۱، در بعد زیست‌محیطی وزن نهایی ۰/۹۵۱، در بعد اقتصادی وزن نهایی ۰/۹۸۹، در بعد اجتماعی وزن نهایی ۱ و در بعد مدیریتی نیز وزن نهایی ۱ را کسب نموده است همچنین میدان امام علی در بعد کالبدی مقدار وزن نهایی ۰/۵۹۸، در بعد زیست‌محیطی وزن نهایی ۰/۷۲۶، در بعد اقتصادی وزن نهایی ۰/۸۲۳، در بعد اجتماعی وزن نهایی ۰/۵۶۶ و در بعد مدیریتی نیز وزن نهایی ۰/۸۰۶ را کسب نموده است. از این رو نتایج حاکی از این است که طرح توسعه میدان امام علی نسبت به محور چهارباغ در موضع ضعف قرار دارد. همچنین با بررسی ابعاد پنج‌گانه (کالبدی، اقتصادی، اجتماعی، زیست‌محیطی و مدیریتی) طرح‌های توسعه شهری می‌توان دریافت که میدان امام علی در ابعاد کالبدی، زیست‌محیطی و اجتماعی به دلیل عدم بهره‌مندی مناسب از شاخص‌هایی نظیر: استقرار مبلمان شهری مناسب و قابل‌استفاده برای گروه‌های مختلف، مطلوبیت کیفیت پروژه‌های عمرانی انجام‌شده، رعایت استانداردهای طراحی و چیدمان، توجه به جنبه‌های اکولوژیکی در طراحی جهت پایدار ساختن انرژی، سازگاری فعالیت‌ها با شرایط طبیعی و عدم تجاوز به طبیعت شهر، ایجاد حس مکان و تقویت هویت شهری، بهبود وضع تعاملات و ارتباطات اجتماعی، حفظ فرهنگ و آداب‌ورسوم، نسبت به دیگر ابعاد ضعیف‌تر عمل کرده است؛ در همین راستا نتوانسته به‌صورت مناسب نظر شهروندان را به خود جلب نماید. بنابراین به‌منظور دستیابی به توسعه شهری پایدار ضمن تقویت دیگر شاخص‌ها در میدان امام علی مسؤلان و برنامه‌ریزان شهری باید شاخص‌های

فرهنگی-هنری، جمعیت‌شناختی و مدیریتی شهر اصفهان ضرورت استفاده از طرح‌های توسعه‌ای که ابعاد کالبدی، اقتصادی، اجتماعی، زیست‌محیطی و مدیریتی را به کار ببرد بیشتر نمایان می‌شود. میدان امام علی که با اسم‌های میدان عتیق، میدان کهنه و سبزه‌میدان نیز شناخته می‌شود، علاوه بر دارا بودن موقعیت مناسب جغرافیایی، سابقه تاریخی آن نیز به دوران سلجوقیان بازمی‌گردد که نشان‌دهنده این است که این مکان علاوه بر اهمیت تاریخی و فرهنگی دارای اهمیت اقتصادی فراوانی است. همچنین محور چهارباغ بالا اصفهان به دلیل اینکه که قدمت آن به دوران صفویه بازمی‌گردد و در قسمت بالای شهر اصفهان قرارگرفته است دارای اهمیت فراوان از نظر اقتصادی، تاریخی و فرهنگی است. به همین جهت توجه به طرح و برنامه‌های توسعه این دو محدوده بیش‌ازپیش نمایان می‌شود. پژوهش‌های مشابه زیادی در محدوده‌های مذکور صورت نگرفته است اما نمونه‌هایی که مورد بررسی قرار گرفت اهدافی به شرح زیر را پوشش می‌دهند:

ابراهیم نژاد^۱ و همکاران (۲۰۲۱)، به بررسی و ارزیابی پروژه‌ی محرک توسعه میدان امام علی (ع) پرداخته‌اند. در این پژوهش پروژه‌های محرک توسعه به‌عنوان بستری‌هایی هستند که بازآفرینی شهری می‌تواند در قالب آنها به تجدید حیات بافت بپردازد و این پژوهش در جهت احیای بافت فرسوده است. مهوری^۲ و همکاران (۲۰۲۰)، کیفیت فضای میدان امام علی را با تأکید بر کیفیت دسترسی مورد سنجش و بررسی قرار داده‌اند. شاهی محمدی^۳ و همکاران (۲۰۲۱) به ارزیابی منظر شهری در محور چهارباغ بالا پرداخته‌اند، اما این بررسی با تأکید بر مبلمان شهری انجام شده است. جعفری جیلی^۴ و همکاران (۲۰۲۲)، به تبیین آثار بازآفرینی میدان امام علی با تأکید بر عملکرد اجتماعی محدوده پرداخته‌اند. آنچه این پژوهش را از دیگر پژوهش‌های صورت گرفته در محور چهارباغ و میدان امام علی (ع) متمایز می‌سازد،

³ Shahi Mohammadi

⁴ Jafari Jabali

¹ Ebrahimnejad

² Mahmoudi



اجتماعی: القاء حس تعلق به مکان، به شهروندان و ارتقاء ارتباطات و تعاملات اجتماعی مطلوب شهروندان در میدان امام علی و تقویت رابطه عاطفی شهروندان؛ ارتقای کیفیت و محتوای محیط جهت برقراری تعاملات و روابط اجتماعی و افزایش پویایی و سرزندگی محیط در اطراف و خود میدان امام علی؛ برگزاری برنامه‌ها و جشن‌های مناسبی در میدان امام علی به منظور حفظ آداب و رسوم مردم؛

زیست‌محیطی: استفاده از فضاهای متروک و زمین‌های قهوه‌ای برای ایجاد فضای سبز دلپذیر و اتصال بافت‌های شهری با طبیعت در اطراف میدان امام علی؛ استفاده از سیستم‌های نوین برای کاهش آلودگی‌ها نظیر استفاده از انرژی‌های تجدید پذیر، وسایل نقلیه برقی، حسگرهای آلودگی هوا و... در اطراف میدان امام علی و خیابان چهارباغ؛ استفاده از سیستم‌های تشویقی و تنبیهی برای صاحبان مشاغل آلاینده و کارخانجات مهم اطراف شهر اصفهان

مدیریتی: بالابر دن سطح مشارکت مردم در برنامه‌ها و طرح‌های توسعه شهری در میدان امام علی و خیابان چهارباغ؛ نظرسنجی از مردم به منظور سنجش میزان رضایت آنان از طرح‌های اجرایی در میدان امام علی و خیابان چهارباغ؛ افزایش اعتماد مردم به شهروندان از طریق عملی سازی وعده‌های توسعه‌ای در میدان امام علی و خیابان چهارباغ؛ بهبود مستمر نحوه ارائه خدمات شهرداری و فرهنگ‌سازی آموزش مسؤلان به منظور حفظ و حراست از محیط مورد استفاده به منظور اجرا در میدان امام علی و خیابان چهارباغ.

نام‌برده شده را تقویت نمایند. در همین راستا به ارائه پیشنهادهایی در جهت بهبود وضعیت محدوده میدان امام علی و خیابان چهارباغ در ابعاد پنج‌گانه (کالبدی، اقتصادی، اجتماعی، زیست‌محیطی و مدیریتی) مورد بررسی پژوهش پرداخته شد:

کالبدی: ایجاد خطوط پیاده‌روی و دوچرخه‌سواری از طریق خلق محیط‌های جذاب و ایجاد علاقه بصری بین شهروندان در میدان امام علی و جذاب‌تر نمود محور پیاده‌روی خیابان چهارباغ؛ دل‌پذیرتر نموده پیاده‌روها و کمک به ایجاد فضاهای پر نشاط و پر جنب‌وجوش با نورپردازی‌های مناسب در میدان امام علی و خیابان چهارباغ؛ بازآفرینی فضاهای فرسوده در این محدوده و کاهش نابرابری‌های فضایی در اطراف میدان امام علی؛ استقرار مبلمان شهری مناسب و قابل‌استفاده برای گروه‌های مختلف (مانند: فضایی برای نشستن، آبخوری‌ها، المان‌های جذاب و...) در اطراف خیابان چهارباغ و میدان امام علی؛ بازطراحی میدان امام علی متناسب با فرهنگ و هویت مکانی و تاریخی آن؛

اقتصادی: جلب مشارکت سرمایه‌داران برای سرمایه‌گذاری و تحقق برنامه‌های توسعه میدان امام علی و خیابان چهارباغ؛ ساماندهی و نظم دهی به فضاهای خدماتی و رفاهی به منظور افزایش رفاه حال شهروندان و گردشگران محدوده‌های میدان امام علی و خیابان چهارباغ؛ حمایت از کسبه و افراد دارای حرفه در خیابان امام علی و به صورت ویژه در میدان امام علی.



منابع

- AfsharNia, A; Zebardast, E and Talachian, M (2019). Review and evaluation of urban development plans based on spatial justice approach (case example: Farahzad organizing plan), Urban and Regional Planning Quarterly, fourth year, number 9, pp. 52-92.
<https://doi.org/10.22054/urdp.2021.54937.1245> (In Persian)
- Ahad Nejad Roshti, M; Sajjadi, J and Yargholi, V (2018). Investigating the place of the concept of livability in the urban development plan (study example: Zanjan city master plan), Geography (scientific-research and international quarterly of the Iranian Geographical Society), new period, 16th year, number 59, pp. 95-108. (In Persian)
- Ahmadi, M; Rahnama, M and Ali Akbari, I (2020). Evaluation of urban tourism attractions and capacities in the study system of urban development plans of Kermanshah from the point of view of tourist range, Scientific Quarterly of Human Settlements Planning Studies, Volume 15, Number 4, Series 53, pp. 1069-1084.
http://jshsp.iaurasht.ac.ir/article_672816.html (In Persian)
- Ahmed, A., Salim, D., Adel, B. & Toufik, B. F. (2023). The deterioration of residential neighborhoods and the challenges of developing them in Algerian cities. A case study of a neighborhood of 600 dwellings in the city of M'sila, Technium Social Sciences Journal, Vol. 39, ISSN: 2668-7798, pp.799-811,
<https://doi.org/10.47577/tssj.v39i1.8242>.
- Amanpour, S; Ramadanpour Asadie, Kh; Razavi, Sayedah M and Mohaghegh, Z (2022). Evaluation and analysis of the sustainability of Ahvaz city with an emphasis on the performance of urban management, Geographical Sarmeen, Vol.18, No. 72, pp. 65-82.
<https://doi.org/10.30495/sarza-min.2022.63301.1993> (In Persian)
- Arab Ameri, R; Arghan, A, and Kamyabi, S (2020). Comparative study and analysis of the effects of sustainability indicators in urban areas, a case study: New City of Roudian, Shahr Padayar Quarterly, Vol.3, No. 3, pp. 17-32.
[10.22034/jsc.2020.237816.1274](https://doi.org/10.22034/jsc.2020.237816.1274)(In Persian)
- Askarizadeh, R, and Asadi Malek Jahan, F, (2018). Planning and organizing the physical development of architecture in urban spaces (case example: Rasht's holy defense block), Architecture Studies/Special Journal of Architecture and Urbanism of Iran, first year, number 1, pp. 1-16. (In Persian)
- Bamrunghul, S. & Tanaka, T. (2023). Paradigm shift in sustainable urban planning for Thailand's provincial cities from the perspective of urban development stages during the 2010s, World Development Sustainability, Vol.3,
<https://doi.org/10.1016/j.wds.2023.100085>
- BURLACU, S., GAVRILĂ, A., POPESCU, I. M., GOMBOS, S. P. & VASILACHE, P. C. (2020). Theories and Models of



- Functional Zoning in Urban Space, Review of International Comparative Management, 44 Volume 21, Issue 1, pp.44-53. 10.24818/RMCI.2020.1.44.
- Cambra, P.& Moura, F. (2020). How does walkability change relate to walking behavior change? Effects of a street improvement in pedestrian volumes and walking experience, Journal of Transport & Health. Vol.16, <https://doi.org/10.1016/j.jth.2019.100797>
- Campbell, L. K., Svendsen, E., Johnson, M.& Landau, L. (2021). Activating urban environments as social infrastructure through civic stewardship, Urban Geography, pp.1-22. <https://doi.org/10.1080/02723638.2021.1920129>
- Cilliers E. J., Timmermans W., Goorbergh F. Van den, Slijkhuis J. S. A. (2015). The Story Behind the Place: Creating Urban Spaces That Enhance Quality of Life, Applied Research Quality Life, 10, pp.589-598. <http://dx.doi.org/10.1007/s11482-014-9336-0>
- DHAOU, O. (2023). DESIGNING STREET FURNITURE: PRINCIPLES AND CRITERIAS TO PROVIDE ADEQUATE APPROACHES TO ENHANCE THE QUALITY OF LIFE IN URBAN SPACES, Supervisor: Prof. Dr. Norbert Vasváry-Nádor, Co-Supervisor: Prof. Dr. Anthony Gall, UNIVERSITY OF PÉCS - Pollack Mihaly Faculty of Engineering and Information Technology Breuer Marcell Doctoral School. <http://dx.doi.org/10.1556/606.2022.00506>
- Ebrahimnejad, Mohammadreza, Shaikhul-Islami, Alireza, Malek Hosseini, Abbas, (2021), evaluation of the development stimulus project in re-creating the worn-out texture of Imam Ali Square (AS) in Isfahan city, Geographical Space, Vol.21, No. 76, 75-98. DOI:10.52547/GeoSpa.21.4.75 (In Persian)
- Froutan Rad, Farnaz, Zamani, Bahadur, (2022), measuring behavioral positions in urban squares, a comparative study of Naqsh Jahan Square and Imam Ali Square in Isfahan, Journal of Geography and Development of Urban Space, Vol.9, No. 1, pp. 152-127. <https://doi.org/10.22067/jgusd.2022.69021.1019> (In Persian)
- Gaglione, F., Gargiulo, C., Zucaro, F.& Cottrill, C. (2022). Urban accessibility in a 15-minute city: a measure in the city of Naples, Italy, Transportation Research Procedia, 60, pp.378-385. <http://dx.doi.org/10.1016/j.trpro.2021.12.049>
- Ghafari Saravi, S; Shams, M and Devsalar, A (2022). Organizing floodplain cities with an emphasis on the inclusive development approach, a case study: Behshahr city, Amash Mohit Quarterly, Vol.14, No. 53, pp. 195-222. (In Persian)
- Goundar, S. (2012). Research Methodology and Research Method, Victoria University Wellington.
- Hatami, Y and Zaker Haghighi, K (2018). Investigating the effective factors in the choice of public space by citizens (case study: Buali Sina pedestrian walkway and Ekbatan city of Hamadan), Haft Hesar



- Environmental Studies Quarterly, Vol6, No. 23, pp. 81-94. <http://dorl.net/dor/20.1001.1.23225602.1397.6.23.8.3> (In Persian)
- Hosseini, S, K, Mousavi Kazemi, M, and Hoshiar, H (2020), Measuring the level of sustainability and analyzing the factors affecting the achievement of sustainable development in urban areas (case example: Mahabad city), Geography Quarterly (Regional Planning), Vol. 10, No. 38, pp. 471-491. <https://dorl.net/dor/20.1001.1.22286462.1399.10.38.60.5> (In Persian)
- Isfahan City Renovation and Improvement Organization (2011), Isfahan Imam Ali Square Revitalization Project Performance Report, Isfahan City Renovation and Improvement Organization.
- Jafari Jabali, Hossein, Musa Kazemi, Seyed Mehdi, Hekmatnia, Hassan, Mokhtari, Reza, (2022), Explaining the effects of re-creating urban spaces on the economic and social performance of the historical context of Isfahan, research sample: Imam Ali Square area, geography and planning Environment, Vol. 33, No. 1, pp. 21-44. <https://www.doi.org/10.22108/gep.2021.130646.1459> (In Persian)
- Jafari, M; Tabibian, M and Bahraini, H (2023). Analyzing and integrating knowledge-based urban development theories in order to provide a conceptual framework, Architecture and Urban Planning of Iran, Vol. 13, No. 2, pp. 145-160. <https://doi.org/10.30475/isau.2022.248491.1516> (In Persian)
- Klinmalai, S.& Kaewlai, P. (2023). Major Event-led Strategy for Urban Development and Revitalization, Journal of Architectural/Planning Research and Studies (JARS), Vol.20, (2), pp.123-141. <http://dx.doi.org/10.56261/jars.v20.251603>
- Lehtimäki, H., Jokinen, A.& Pitkänen, J. (2023). Project-based practices for promoting a sustainability transition in a city organization and its urban context, International Journal of Project Management, 41, 1-14. <https://doi.org/10.1016/j.ijpro-man.2023.102516>
- Liu, M., Yang, Ch., Fan, Z.& Yuan, Ch. (2023). Prediction approach on pedestrian outdoor activity preference under factors of public open space integrated microclimate, Building and Environment, 244, 1-13. <http://dx.doi.org/10.1016/j.build-env.2023.110761>
- Mahmouri, Parisa, Mahmoud, Ghale Noi, Safora, Mukhtarzadeh, (2020), measuring the quality of urban space based on place-making criteria with an emphasis on access quality (case study: Atiq Square, Isfahan), Urban Studies Journal, Vol. 9, No. 35, pp. 60- 47. [10.34785/J011.2021.418](https://doi.org/10.34785/J011.2021.418) (In Persian)
- Maleki, S., Amanpour, S., Firoozi, M. A.& Rohani, R. M.R. (2020). Identifying the Effect of Behavioral and Functional Components of Urban Management on Improving Urban livability (Case Study: Ahvaz Metropolis), International Journal of Health Studies, 6(1), pp.31-35.



- Mirzabeigi, F; Mojt bazadeh Khanghahi, H and Sarvar, R (2023). Measuring development indicators in the sustainability of urban areas, a case study: Ilam city, Shahr Padayar Quarterly, Vol.5, No. 1, pp. 1-15. <https://doi.org/10.22034/jsc.2021.263247.1380> (In Persian)
- Nemati Kutnai, N; Sarvar, R and Asadian, Fa (2022). Prioritization of brown lands for sustainable urban regeneration, (Case of study: Neighboring neighborhoods of Fadayan Islam axis, District 16 of Tehran), Sarzamin, Vol. 70, No. 2, pp. 85-105. (In Persian)
- Qajar Khosravi, M, M, and Haghghat Naini, Gh,(2020). Evaluation of the quality of development and construction projects of medium and large cities in Iran, Urban Studies, Vol. 9, No. 36, pp.133-145. [10.34785/J011.2021.589](https://doi.org/10.34785/J011.2021.589) (In Persian)
- Qajar-Khosravi, M, M, and Haghghat Naini, Gh, (2019). Concept design quality, assessment methods and conceptual model of the quality of development and construction plans (comprehensive) in Iran, Nameh Memari wa Shahrsazi, No. 23, pp. 73-94. <https://doi.org/10.30480/aup.2019.715> (In Persian)
- Raees Qanawati, K, Shamsaldini, A and Heydari, A, A (2023), explanation of the key drivers effective on the sustainable development of Mahshahr city, Space Planning and Planning, Vol. 26. No. 1, pp. 173-199. <http://dorl.net/dor/20.1001.1.16059689.1401.26.1.7.9> (In Persian)
- Saberifar, R and Falahat, M (2014). Evaluating the success rate of urban development plans in achieving sustainable development criteria (Case: Mid-western area plans of Mashhad and the realization of a compact city), Regional Urban Studies and Researches, Vol.6, No. 23, pp. 115-132. (In Persian)
- Saberi, H, and Daneshvar, F, (2019). Spatial analysis and positioning of fire stations in Isfahan metropolis, Geographic Information System and Remote Sensing in Planning, Vol.10, No. 2, 83-99. (In Persian)
- Soroush, Kh., Safavi, S.A.& Mahfoozian, M. (2020). Comparative Survey of Livability in Traditinal, New and Periphery Neighborhoods; a Case Study of Haji, Etemadieh and Mazdaghineh Neighborhoods in Hamedan City, Iran, Urban Design Discourse- a Review of Contemporary Litreatures and Theories;1(1): PP.29-44. <http://udd.modares.ac.ir/article-40-34448-fa.html>
- Shahi Mohammadi, Shima, Ahmadi, Fershte, Mousavi, Yaqoub, (2021), evaluation of the urban street landscape with an emphasis on urban furniture (case study: Chaharbagh Street of Isfahan), Vision of Future Cities, No. 2, pp 51-76. <http://jvfc.ir/article-1-94-fa.html> (In Persian)
- Swarooprani,K, (2022), An Study of Research Methodology, nternational Journal of Scientific Research in Science, Engineering and Technology, 9, 537-543. <http://dx.doi.org/10.32628/IJSRS ET2293175>



- Taghvaei, M and Shafiei, M (2023). Analysis of indicators and explanation of strategies for realizing urban smartness, case study: Isfahan city, Spatial Planning Scientific Quarterly, Vol.12, No. 1, pp. 51-80. (In Persian)
- Taghvaei, M, Ali Akbari, A (2018). Evaluation of the level of satisfaction with institutional housing in Isfahan city. Geography (Quarterly scientific research and international journal of the Iranian Geography Association), new period, year 16, number 59, pp. 139-160. (In Persian)
- Taghvaei, M, Hasaninejad, A (2015). Assessing the physical-functional vulnerability of organizations in charge of crisis management in Shiraz. Sustainable City, 2, (2), pp. 176-199. (In Persian)
- Taghvaei, M, Kiyomursi, H (2012). Application of tourism planning and management techniques and models, Moazzami Publications, Isfahan. (In Persian)
- Taghvaei, M; Balideh, A; Rahimi, H (2020). An analysis of the importance of environmental quality components from the tourists' point of view, a case study, Isfahan metropolis. Urban and regional sustainable development studies, (1)1, 1-21. (In Persian)
- Taghvaei, M; Varsi, H and Khayambashi, E (2019). The prediction model of resilience of Isfahan metropolis in crises and unexpected events. Geographical Research Quarterly, (35) 1, pp. 20-30. DOI: 10.29252/geores.35.1.19 (In Persian)
- Vanky, A.& Le, R. (2023). Urban-Semantic Computer Vision: A Framework for Contextual Understanding of People in Urban Spaces, AI & SOCIETY, volume 38, pp.1-21.
<http://dx.doi.org/10.48550/arXiv.2301.01894>
- Wang, Z., Lin, L., Zhang, B., Xu, H., Xue, J., Fu, Y., Zeng, Y.& Li, F. (2023). Sustainable urban development based on an adaptive cycle model: A coupled social and ecological land use development model, Ecological Indicators, 154, 1-10.
<http://dx.doi.org/10.1016/j.ecolind.2023.110666>
- World Health Organization (2017). Towards More Physical Activity in Cities Transforming public spaces to promote physical activity, pp. 1-90.
- Mohammadi Yarzadeh, S. M., Shamsollahi, B. (2018). The Role of Public Spaces in the Realization of City Prosperity and Sustainable Development, Urban Economics and Management, 6, (3(23)), pp. 399-412
- Zaki, N. A.& Jaafar, A. M. (2023). The role of underground Architecture in solving contemporary urban problems, Res Militaris, vol.13, n^o1, pp. 2088-2098.