



Research Paper

The Application of Arnstein's Participation Ladder Theory in the Pathology of City Council Votes Basket (Research Sample: Zahedan City)

Amirhamzeh Shahbazi*¹ 

¹ Assistant professor, Department of Geography and Urban Planning, Faculty of Geography and Environment Planning, University of Sistan and Baluchestan, Iran



[10.22080/usfs.2024.27267.2444](https://doi.org/10.22080/usfs.2024.27267.2444)

Received:

June 15, 2024

Accepted:

September 10, 2024

Available online:

November 30, 2024

Keywords:

Arnstein's participation ladder, City Islamic Council elections, Zahedan, urban management

Abstract

This research aimed to diagnose some mechanisms of urban management (municipality and city council), such as the level of participation of classes and ethnicities, social and economic characteristics, and the spatial distribution of the voting basket of winning and losing groups. This research was developed and carried out using a descriptive and analytical method, with the tool of a researcher-made questionnaire; the sample size was 385 units, and the sampling method was two-stage random. Analysis models were Voting Basket e: Phi-Coefficient, Cramer's V, Lambda, Kolmogorov Smirnov, Chi-2, Cross Table, and Cronbach's Alpha. The problems of Zahedan's urban management were mainly pointed to by the dominance of ethnic approaches. The findings showed that there is a significant and explanatory relationship between the vote basket of the winner and loser list of the election and five relatively key indicators of the voters, including literacy, residential area, ethnicity of the voters, cultural index of the number of children, and finally the level of satisfaction with the performance of the Islamic City Council. However, the damage appears when the larger Voting Basket sometimes includes strata with socio-cultural, spatial-physical, and economic indicators that are lower than average. The fact that the elected officials are indebted to the same Voting Basket as the previous one causes the continuation of the previous defective cycle and the aggravation of the damages. The result is the disillusionment of the entrepreneurial class, the withdrawal of the creative class, the exclusion of the educated, the marginalization of the middle and upper class, and after that, the reduction of participation, the reduction of the sense of belonging to a place, and finally the weakness and weakness of the economic and social foundations of the city. The main loser of this vicious cycle will be the entire city.

Copyright © 2024 The Authors. Published by University of Mazandaran. This work is published as an open access article distributed under the terms of the Creative Commons Attribution 4.0 License (<http://creativecommons.org/licenses/by-nc/4>). Non-commercial uses of the work are permitted, provided the original work is properly cited.

*Corresponding Author: Amir Hamzeh Shahbazi

Address: Department of Geography and Urban Planning, University of Sistan and Baluchestan, Iran

Tel: 09151414415

Email: amir_sh@gep.usb.ac.ir

1. Introduction

Based on citizens' judgment, there are fundamental problems in Zahedan's urban management. Rightly or wrongly, most of these problems, regardless of the very complex ecological, social, economic and physical-spatial elements and factors, are considered to be focused on ethnic approaches and ignore the need for expertise in urban management. Of course, this belief and perception, as long as it is not re-examined in the framework of a scientific research process and academic explanation, will not be beyond common sense. The current research has pursued this important issue based on the analysis and testing of the received data, as well as citizens' judgment and, of course, a pathological approach.

Participatory observations and unstructured interviews show that the city of Zahedan is involved in numerous significant problems in the field of city administration. It is necessary to clarify that the elected members of the city's Islamic Council are the output of which "basket of votes" and which strata and groups of citizens. Obviously, the victorious elected officials consider themselves debtors to the same classes and groups related to their ballot basket. Therefore, the quality and direction of urban management will depend on the balance and quality of demands and the direction of voters' approaches to a voting basket.

2. Research Methodology

This research is developmental and was carried out using a descriptive analysis method. The data collection method was a survey method (researcher-made questionnaire and unstructured case interviews). The target community is the citizens of Zahedan aged 18 and over. The

sample size was calculated to be 384 units, which reached 454 samples to better cover the target population. The sampling method in this study was a two-stage random method. The professors' opinions confirmed the validity of the questionnaire, and the reliability with Cronbach's alpha index was equal to 93%. The analysis models were non-parametric statistical inference model Phi (Phi-Coefficient), Cramer's V model, Lambda, Kolmogorov Smirnov, chi-square, Cross tab, Cronbach's alpha, etc.

3. Research Findings

Respondents' approach to the harms of the ethnic approach: case interviews with respondents regarding the importance of including all citizens in electoral lists (regardless of ethnic and social stratification) emphasized two specific points. First of all, such a necessity was not and is not accepted by the list of losers in the election. Second, on the other hand, the winning list was aware of the importance of including different classes in the city council election list, and they respected it. But the existing paradox remained unsolved as to why 53% of the voters who voted for the winner of the election, compared to 15% of the voters who voted for the loser of the election, live in the 3rd rank of the city. While 10% of the winner's ballot box compared to 37% of the loser's ballot box of the election are residents of the 1st rank area of the city. In addition, 37% of the winner's list and about 50% of the loser's list are located in the middle areas of the city. Why, in random sampling, only 30% of the Fars respondents state that their electoral list won, and also, why there is such an inverse and significant relationship between the two variables of respondents' literacy and their satisfaction with the council's performance. To decipher this paradox,



the application of Arnstein's participation ladder theory can provide a suitable analysis and explanation method. In this theory, two explanatory elements are needed for analysis and explanation. On the one hand, a limited group of Fars strata and, in Arnstein's own interpretation, "handpicked" are present in the mechanism of participation and winning list. On the other hand, this mechanism (limited collective existence and handpicked) has failed to satisfy the citizens of Fars and their perception of participation in urban management. Based on Arnstein's participation ladder theory (Arnstein, 1969), which is actually a guide and scale to determine who has power when making important decisions, the participation status of citizens with this election mechanism in Zahedan is on the fifth step out of eight steps. Arnstein defines eight steps to evaluate participation in management, which start from the lowest level of participation, i.e. complete passivity of citizens against power and end with the highest level of participation, i.e. complete control of power by citizens. Regarding rung 5 of the ladders of participation, Arnstein says rung 5 is "reconciliation and consolidation." This rung relies heavily on a small group of repeat players: members of a community or interest group who have been selected as a safe group for participation. Most of them are handpicked and known as "passive activists" who participate in committees. This ladder allows "passive-active" citizens to consult or plan indefinitely, but the power remains with those in power, who reserve the right to judge the legitimacy or feasibility of the recommendations of those who participated. The view of Kotus (Kotus & Sowada, 2017), Willness (Willness et al., 2023), and Lai (2023) are also in the same direction.

4. Conclusion

It is logical and predictable that the members of the Islamic Council and city managers will make more efforts to reproduce this power and management in the next election periods on the basis that they will reproduce their Voting Basket. So far, no problem can be raised, or damage can be counted. The problem starts from the fact that the voting list of the winner and elected of the Islamic Council of Zahedan does not meaningfully include educated experts and citizens with scientific, specialized, creative, and new perspectives. The lack of these strata can lead to a cycle of low levels of demand, lack of efficiency and displacement of priorities in urban management. In such a way, the result of the urban management mechanisms of Zahedan is no longer even accepted by the same ethnic groups. Based on the results of the research, firstly, satisfaction with the performance of the city council among the citizens of Fars is only 30%. Second, the voting list of the winner of the election is largely rooted in the peripheral areas (third-level neighborhoods) of the city (the 3rd level of the lowest neighborhoods of the city). Therefore, the elected officials are indebted and committed to the needs, priorities and interests of these classes. The continuation and reproduction of this process fuels a vicious cycle that may not be possible to avoid. Otherwise, the Voting Basket will remain empty. Obviously, activists of the council and municipality cannot ignore power and management. According to Arnstein's participation ladder theory, the Zahedan city council election mechanism is placed on the fifth step out of eight steps of this relevant model. In Arnstein's terms, this step relies heavily on a small group of recurring actors, that is, a safe group that has been



handpicked to participate, known as "passive activists," who participate in committees. In the fifth step, these "active-passive" citizens are allowed to consult or plan indefinitely, but the power remains with those in power, who have the right to judge the legitimacy or feasibility of the recommendations of those who participated.

Funding

There is no funding support.

Authors' Contribution

The initial idea and research plan, preparation of the researcher-made questionnaire, unstructured (exploratory)

case interviews, preparation and compilation of the entire text of the article including (introduction, theoretical foundations, background, Data analysis, application of non-parametric statistical inference models, compilation of results and conclusions were performed by the responsible author

Conflict of Interest

The author declared no conflict of interest.

Acknowledgments

We are grateful to all the persons for scientific consulting in this paper.



علمی پژوهشی

کاربست تئوری نردبان مشارکت آرنشتاین، در آسیب شناسی سبب آراء انتخابات شورای شهر، نمونه پژوهشی: شهر زاهدان

امیرحمزه شهبازی*^۱ ID^۱ استادیار، گروه جغرافیا و برنامه ریزی شهری، دانشکده جغرافیا و برنامه ریزی محیطی، دانشگاه سیستان و بلوچستان، زاهدان، ایران[10.22080/usfs.2024.27267.2444](https://doi.org/10.22080/usfs.2024.27267.2444)

چکیده

این پژوهش با هدف آسیب‌شناسی سازوکارهای مدیریت شهری، بر پایه تئوری نردبان مشارکت آرنشتاین و تبیین پراکش محله‌ای سبب رای گروه‌های برنده و بازنده انتخابات شورای شهر انجام شده. روش تحقیق، توصیفی - تحلیلی و گردآوری داده‌ها به روش پیمایشی و پرسشنامه محقق‌ساخته؛ با حجم نمونه ۳۸۵ واحد و روش نمونه‌برداری تصادفی دو مرحله‌ای بوده است. لذا از انواع مدل‌های استنباط آماری Φ -Coefficient، λ ، Cramer's V، cross tab، Lambda، اسپیرمن، کای‌دو و ... بهره‌گیری شد یافته‌ها نشان داد؛ سبب آراء لیست برنده و بازنده انتخابات با چهار شاخص نسبتاً کلیدی یعنی سواد، محله‌سکونت، بعدخانوار و قومیت رای‌دهندگان، ارتباطی معنی‌دار و تبیین‌کننده دارد. به این اعتبار که سبب رای پیروز انتخابات نتوانسته دربرگیرنده اقشار متوسط و بالای شهر باشد و در همراه ساختن قشرهای کارآفرین، خلاق و فرهیخته جامعه ناکام بوده است. وانگهی وام‌دار شدن منتخبین به رای‌دهندگان سبب رای‌شان و متعاقباً اولویت یافتن تمایلات این رای‌دهندگان، در برنامه ریزی‌ها و مدیریت شهر از یکسو و همچنین تمایل طبیعی منتخبین هر دوره به انتخاب مجدد در دوره بعدی (یعنی بازتولید جایگاه خویش در مدیریت شهری)، سبب تداوم و تشدید سیکل معیوب فوق می‌گردد و رخنمون یافتن آسیب‌هایی را در پی دارد. آشکار است، پیامد این سیکل، سرخوردگی طبقه کارآفرین، کناره‌گیری طبقه خلاق، نگرانی فرهیختگان، به حاشیه‌راندن شدن اقشار متوسط و بالاتر و از پس‌آن، کاهش احساس تعلق به مکان و سرانجام سستی و ضعف شالوده‌های اقتصادی و اجتماعی شهر بوده است. لذا بازنده نهایی، کلیت شهر و همه شهروندان (صرف‌نظر از هرگونه قشربندی) بوده و خواهند بود. این پژوهش اساساً، نمی‌باید و نمی‌تواند به نقد منتخبین و ارزیابی صلاحیت فردی، تخصصی و عملکردی منتخبین شورای شهر بپردازد. بلکه به آسیب‌شناسی سازوکارهای انتخابات، گونه‌شناسی سبب رای برنده و بازنده انتخابات و پیامدهای خواسته و ناخواسته حاصل از این فرایندها، پرداخته است.

تاریخ دریافت:

۲۶ خرداد ۱۴۰۳

تاریخ پذیرش:

۲۰ شهریور ۱۴۰۳

تاریخ انتشار:

۱۰ آذر ۱۴۰۳

کلیدواژه‌ها:

تئوری نردبان مشارکت آرنشتاین، رویکرد قومی، شورای اسلامی شهر، مدیریت شهری، زاهدان

* نویسنده مسئول: امیرحمزه شهبازی

آدرس: استادیار، گروه جغرافیا و برنامه ریزی شهری، دانشکده

جغرافیا و برنامه ریزی محیطی، دانشگاه سیستان و بلوچستان،

زاهدان، ایران

تلفن: ۰۹۱۵۱۴۱۴۴۱۵

ایمیل: amir_sh@gep.usb.ac.ir



۱ مقدمه

هر کانون شهری برای تامین نیازها، رفع مشکلات و توسعه اجتماعی، اقتصادی و کالبدی، ضرورتاً باید سازوکار مدیریتی مناسبی داشته باشد از آغاز عصر شهرنشینی تاکنون اداره امور شهرها، روندی تکاملی و شیوه‌های گوناگون داشته که البته این مقاله، جایگاه مناسبی برای بازکاوی این فرایند تاریخی نیست. زاهدان، کلان‌شهری چند قومیتی، و البته پیامد عصر مدرنیته در ۱۰۰ سال اخیر (پاسخی به ضرورتهای دولت مدرن و به ویژه عصر دولت رفاه هست). زاهدان، علیرغم اینکه دارای ۹۰ هزار نفر (۱۶٪ جمعیت ۶ ساله و بیشتر در حال تحصیلات عالی یا دارنده مدرک تحصیلات عالی دارد؛ دارای نرخ بیسوادی ۱۴٪ نیز هست (مرکز آمار ایران سرشماری ۱۳۹۵)،^۱ لیکن بخش چشمگیری از جمعیت شهر، دارای پیشینه روستایی، کوچ‌نشینی، (از حوزهای داخلی استان، استانهای مجاور، سایر استانها و بویژه مهاجرین افغانستانی) هستند.

در خصوص اهمیت و ضرورت مشارکت اثربخش، مفید و گذار از مشارکت ناقص و گریز از مشارکت صرفاً شکلی و ناکارآمد، به جایگاه دولت برای زمینه‌سازی فضای مشارکتی تاکید می‌گردد. ژانگ و همکاران (۲۰۲۴)،^۲ علیرغم اهمیت نقش کلیدی متخصصان در ارتباطات میان دولت و شهروندان، اما ضرورتاً دولتها باید برای تغییر آرام از یک رابطه متضاد به یک رابطه مشارکتی و ایجاد زمینه سیاست‌گذاری در بین ذینفعان. تلاش نمایند. وارگو و هکاران^۲ (۲۰۲۳) این در حالی است؛ که بر مشارکت اجتماعی و مشارکت دادن ذینفعان مختلف در فرآیند تصمیم‌گیری به عنوان یک ابزار کلیدی تاکید می‌شود. در همین راستا، پژوهشگران پیش‌بینی می‌کنند؛ نابرابری اجتماعی و نابرابری در مشارکت عمومی، با هم‌افزایی در فرآیند سیاست‌گذاری، دست به دست هم خواهند داد، مگر اینکه طراحان

پشت صحنه بر تعدیل روایت خود از مشارکت عمومی تمرکز کنند. کلارک^۳ (۲۰۱۷).

چراکه، به تعبیر مگدانلا^۴ (۲۰۲۳) مشارکت اجتماعی به مثابه یک ابزار کلیدی در اجرای پروژه‌های شهری پایدار و غلبه بر چالش‌های پیش روی مشارکت جامعه برای تسهیل گذار به سمت بازآفرینی شهری پایدارتر مهم هست. این در حالی است که شمیدتوبیر^۵ (۲۰۱۹) معتقد است؛ در سال‌های اخیر، سازمان‌های بخش عمومی به طور فزاینده‌ای بر مشارکت شهروندان با اتخاذ ابزارهای شناخته شده از نوآوری باز متمرکز شده‌اند. نهادهای دولتی با همکاری با مجموعه خود و استفاده از دانش بیرونی، نوآوری اجتماعی را آغاز کرده و تغییرات مثبتی را برای جامعه تشویق می‌کنند

بر پایه داوری شهروندان زاهدانی (در مصاحبه‌های آغازین و اکتشافی ساختاریافته)، عملکرد مدیریت شهری زاهدان، با مشکلاتی شالوده‌ای مواجه است. درست یا نادرست، بخش اعظم این مشکلات، صرف‌نظر از عناصر و عوامل بسیار پیچیده اکولوژیک، اجتماعی، اقتصادی و کالبدی - فضایی، معطوف تغافل از ضرورتهای تخصصی و کارشناسی یا گرایش نسبی به رویکردهای قومیتی در مدیریت شهری معرفی می‌گردد. این در حالی است که، مدیریت شهری کنونی در زاهدان مبتنی بر سازوکار شورایی و از طریق سبب رای شهروندان می‌باشد، مع‌الوصف باور و برداشتی که مشکلات مدیریت شهری زاهدان را، معطوف به رویکردهای قومیتی و تغافل از ضرورتهای تخصصی و کارشناسی می‌داند، در چارچوب یک فرایند پژوهشی علمی آکادمیک و روشمند بازکاوی، تحلیل و آزمون گردید تا قابلیت اعتماد و استناد مناسبی فراهم گردد. پژوهش کنونی این مهم را بر پایه تحلیل و آزمون داده‌های دریافتی و برپایه داوری شهروندان و البته رویکردی آسیب‌شناختی مورد

⁴ Magdalena

⁵ Schmidhuber

¹ (Iran Statistical Center, Census 2015)

² Varjú, et al

³ clark



ذینفعان مرتبط با مدیریت شهری را روشن و شفاف نماید. انتظار می‌رود؛ یافته‌های این پژوهش مورد بررسی، واکاوی و ارزیابی افراد و گروه‌های مرجع شهر، خبرگان و کارشناسان، صرف‌نظر از قومیت و جایگاه رسمی و غیر رسمی‌شان قرار گیرد، و منجر به بازبینی، اصلاح و بهینه‌سازی سازوکارهای مدیریت شهری زاهدان گردد. چراکه گمان می‌رود؛ سازوکارهای کنونی اداره امور شهر پیامد تدریجی و ناخواسته یک سیکل معیوب باشد که به سمت و سوی آسیب‌زا کشیده شده باشد. تحقیق پیمایشی کنونی، با فرایندی تحلیلی، تبیینی و آسیب‌شناسانه در پی دستیابی به پاسخی مشخص برای این سوال اصلی است که سبدارای انتخابات شورای شهر تا چه حد با ویژگی‌های قومی، اجتماعی، اقتصادی و اکولوژیک قابل توضیح و تبیین است. البته به دو سوال زیر تفکیک گردید.

سوال یک آیا نوع رویکرد شهروندان به انتخابات شورای شهر با ویژگی‌های قومیتی‌شان قابل توضیح و تبیین است؟

سوال دو: آیا سبداراء لیست‌های پرنده و بازنده انتخابات با ویژگی‌های اکولوژی اجتماعی رای‌دهندگان (محل سکونت، فاصله با مرکز و حاشیه شهر، قومیت، سواد، بعدخانوار) دارای پیوندی معنی‌دار هست؟ سوال دوم دارای دو سوال فرعی‌تر هست. چراکه نیازمند آزمون‌های استنباط آماری مجزا است.

سوال دوم الف) آیا سبداراء لیست برنده و لیست بازنده انتخابات شورای اسلامی شهر با محله اقامت رای‌دهندگان. دارای ارتباط معنی‌دار است؟

سوال دوم ب)، آیا جایگاه اجتماعی و اقتصادی رای‌دهندگان (تحصیلات، بعدخانوار، نوع شغل) با سبداراء لیست برنده و بازنده انتخابات دارای ارتباط معنی‌دار است؟

پژوهش قرار داده است. گویانکه رمزگشایی از ریشه همه مشکلات شهر زاهدان آنهم در یک پژوهش، قابل انتظار نیست. لیکن طرح سوالات مشخص، تنظیم و فرضیه‌های علمی و روشمند، دست‌کم میتواند بخشی از ابهام‌ها و برداشتهای کنونی را روشن گردد. از این‌رو واکاوی علمی و روشمند جایگاه عنصر قومیت در قیاس با عنصر تخصص و کارآمدی، می‌تواند روشنگر و راهگشا باشد. چرا که در این زمینه دیدگاه‌های مبهم، چندگانه، ناهمگن و برداشتهای پارادوکسیکال وجود دارد. بخشی از این باورهای چندگانه ریشه در فقدان یک پژوهش علمی دارد. از آنجا که برای پژوهش در این زمینه، به آمار و داده‌های مستند از چند دوره انتخابات شورای اسلامی شهر ممکن نیست؛ همچنین نظرسنجی یا افکارسنجی معتبری از شهروندان در دست نیست؛ ناچار، از روش پیمایشی برای دستیابی به داده‌های لازم بهره‌گیری شد. به این ترتیب که برای تحلیل و آسیب‌شناسی سازوکارهای انتخاب و عملکرد مدیریت شهری زاهدان (شورای شهر و شهرداری) مشخصاً و بی‌واسطه به ادراک، داوری و قضاوت شهروندان پرداخته شد.

ضرورت دارد روشن گردد؛ منتخبین شورای اسلامی شهر، خروجی کدام «سبداراء» هستند و همچنین هر سبداراء، دربرگیرنده کدام اقشار و گروه‌های شهروندان است. بدیهی است؛ منتخبین پیروز، خودشان را وام‌دار و مدیون همان اقشار و گروه‌های مرتبط با سبداراء خود می‌دانند. وانگهی بازتولید این مدیریت و قدرت (انتخاب مجدد در شورای شهر و شهرداری) نیز جز با تکرار سیکل و سازوکار فوق ممکن نیست. فی‌الواقع منتخبین شورای شهر و به تبع آن شهردار منتخب، گروگان همان «سبداراء» خودشان خواهند بود. به این اعتبار تراز و کیفیت و سمت‌وسوی مدیریت شهری، تابع تراز و کیفیت مطالبات و سمت و سوی رویکردهای رای‌دهندگان به یک سبداراء خواهد بود. این امیدواری وجود دارد که پژوهش کنونی و پژوهش‌های مشابه، رویکرد افراد، گروه‌ها، اقوام و



۲ مبانی نظری

۲.۱ پژوهش‌های داخلی

هویت به منزله ابزار تمایز و تشابه و شناخت افراد، اقوام، گروه‌های ملی و فراملی است. [حشمت‌زاده](#) و مصدق^۱ (۲۰۰۸: ۱۶۳). رسانه‌های دانشجویی آذری و کردی را بررسی و نتیجه گرفتند، اگرچه بخش چشمگیری از محتوی آنها معطوف به هویت ملی است؛ فاقد یکدستی ادراک هویت ملی هستند. [احمدی‌پور](#)^۲ و همکاران (۲۰۱۲: ۱۹۶) میزان حضور اقوام استان خوزستان در انتخابات شورای اسلامی شهرها را تحلیل و دریافتند که همسویی معنی‌داری با قومیت شهروندان نشان می‌دهد [میروتی](#)^۳ (۲۰۱۱: ۱۴۰) به بررسی سکونتگاه‌های غیررسمی سنندج (عمدتاً قوم کرد) پرداخت؛ یافته‌ها نشانگر مشکلات اجتماعی، فرهنگی و محیطی بالا بودن بیسوادی، کم‌سوادی، بعد خانوار بالاتر، فقدان یا ضعف مشارکت اجتماعی، فقدان یا ضعف حس تعلق به محله بود.

[نساج](#)^۴، (۲۰۰۹: ۱۵۱-۱۵۲) بر آن است که جهانی شدن در کوتاه مدت با دوره‌هایی از فراز و فرود سبب رشد و تقویت هویت‌ها و جنبش‌های قومی می‌گردد، اما در درازمدت در صورتی که فرهنگ این هویت‌های قومی، از مؤلفه‌هایی چون حمایت دولتی، قابلیت‌های جهانی، میراث غنی مکتوب، عدم انحصار در یک کشور و پیوستگی با مذهب برخوردار نباشند، نابود خواهند شد. اما هویت قومی ممکن است بر اساس مؤلفه‌های دیگری به حیات خود ادامه دهد. [سعدآبادی](#)^۵ و همکاران (۲۰۱۲: ۱۷۳). با روش اقدام‌پژوهی، منابع بالقوه [تعلق‌های ملی](#) هفت قوم فارس، لر، بلوچ، ترکمن، عرب، کرد و آذری را تحلیل و نتیجه گرفتند؛ هویت قومی، می‌تواند؛ هم منبع چالش و هم فرصت توسعه (ظرفیت ادغام در مصالح ملی، حفظ و حراست کشور و مشارکت

سیاسی) باشد. چالش‌ها ریشه در ناکارآمدی مدیریتی در زمینه هویت‌سازی ملی و توسعه عدالت میان اقوامی دارد (متقی^۶ و همکاران، ۲۰۱۶: ۸۳۵) وضعیت همگرایی و واگرایی در استان کردستان را تحلیل و نتیجه گرفتند با توجه به مطالبات مردم کردستان در صورت پوشش و پاسخ مثبت به مطالبات، مدل سه‌منظوره هرچه بیشتر به سمت تعمیق همگرایی پیش خواهد رفت.

[امیرکافی](#) و حاجیانی^۷ (۲۰۱۲: ۱۴۱). با بررسی پرسشنامه از ۲۷۰۰ نمونه از اقوام ایرانی، دریافت که وجود اقوام مختلف در ایران که مهم‌ترین ویژگی آنها بومی‌بودن آنهاست و همچنین تلاش حکومت مرکزی در یک سده گذشته برای ایجاد یک دولت یا ملت واحد، نتیجه‌گیری نمودند که در مجموع، تمامی اقوام، احساس تعلق زیادی به ایران دارند و آنچه در برخی اقوام نظیر اعراب و کردهای اهل تسنن، میزان این تعلق را کاهش می‌دهد احساس نابرابری و مشارکت کم آنها در قدرت سیاسی و نیز سهم نامناسب آنها از توسعه‌یافتگی در مقایسه با سایر اقوام است. احساس تعلق زیاد قوم بلوچ سنی نسبت به ایران در بسیاری از شاخص‌های مطالعه‌شده این تحقیق، درخور توجه است. [عبداللهی و حسین‌بر](#)^۸ (۲۰۰۶: ۳۰) با روش پیمایشی شش شش قوم آذری، بلوچ، عرب، فارس، کرد و لر را در شهرهای تبریز، زاهدان، اهواز، اصفهان، سنندج و خرم آباد مورد پژوهش قرار داده و نتیجه گرفتند؛ نگرش مثبت یا نسبتاً مثبت اقوام مورد بررسی به [دموکراسی](#) دیده می‌شود. همچنین تاثیر مثبت و معنادار [هویت جمعی](#) و رضایت از اوضاع کشور، تحصیلات، قومیت، رابطه بین مذهبی، استفاده از اینترنت و... بر نگرش به [دموکراسی](#) تاثیر داشته‌اند. [رحیلو و پناهی](#)^۹ (۲۰۱۵: ۲۸)، در تحقیق از دانشجویان دانشگاه کردستان، نشان دادند؛ متغیرهای زمینه‌ای

⁵ Saadabadi⁶ Mottaghi⁷ Amircafi⁸ Abdolahi & Hosinbor⁹ Rajabloo & Panahi¹ Heshmatzadeh and Mosaddegh² Ahmadipour³ Morevati⁴ Nassaj



تنوع قومی و اینکه در کجا و چگونه با سرمایه اجتماعی، رشد و بازتوزیع اقتصادی، یا تعارض، و جرم و جنایت پیوند دارد را تحلیل نمودند و نتیجه گرفتند، با توجه به ساختار گروه‌های نژادی و قومی و سطح تحلیل جغرافیایی، بسیاری از واگرایی‌ها با یافته‌های تجربی قابل توضیح است.

ریچموند^۶ (۲۰۲۲) رابطه فرایندهای غیررسمی شهرنشینی و تصمیم‌سازی در حاشیه‌های شهری ریودوژانیرو و سائوپولو را بررسی و مداخلات خشونت‌آمیز دولت علیه اجتماعات به حاشیه رانده شده از نظر اجتماعی و نژادی؛ را تحلیل و نتیجه می‌گیرد؛ ایجاد صلح و ثبات نیازمند اقدامات طراحی شده برای ایجاد ثبات پایدار است. فرانکیفان^۷ (۲۰۲۴) یک مطالعه موردی قوم‌نگاری در پارک ملی تامان نگارا مالزی انجام داد و نتیجه گرفت که اگرچه تعارضات و تنش‌های قومی از جمله در مقاصد گردشگری عادی است. اما قومیت، ملیت، مذهب، طبقات، و غیره باید به صورت نظری مفهوم‌سازی و سپس، استراتژی‌های مدیریتی بهتری برای کاهش و جلوگیری از وقوع آنها در آینده تدوین گردد. اوصعی آسیبری^۸ (۲۰۲۱) سه محدوده حاشیه‌نشین در غنا را مورد مطالعه قرار داد و نتیجه گرفت هجوم افراد با پیشینه‌های اجتماعی-فرهنگی و قومی مختلف بر ترکیب شهر تأثیر می‌گذارد که فراتر از تفکیک مرسوم بر اساس سن، جنس و درآمد است. تان و همکاران^۹ (۲۰۲۲) در پژوهشی در منطقه شهری شینینگ (شهری چند میلیونی در غرب چین) ارتباط ویژگی‌های قومی با نحوه گذران اوقات فراغت را تحلیل نمود که تایید گردید. آدام و همکاران^{۱۰} در پژوهشی در مورد ساختار فضایی کلان‌شهر تامال (مالزی) انجام و نیجه گرفت ساختار اجتماعی (عبور از خانواده گسترده به خانواده هسته‌ای) و اقتصادی خانوارها بر ساختار کالبدی و تغییر پارادایم در

(میزان درآمد خانوارها و میزان تحصیلات) بر توسعه یافتگی سیاسی فرد رابطه معنی‌داری دارد توسعه یافتگی سیاسی (توسعه مردم، از صورت اطاعت کنندگان پرشمار، به صورت شهروندان مشارکت کننده در تعداد زیاد، گسترش مشارکت توده‌ها، حساسیت بیشتر به اصل برابری و پذیرش روزافزون قوانین و حقوق جهان شمول)

۲٫۲ پژوهش‌های خارجی

تن و همکاران^۱ (۲۰۲۲) به بررسی تعامل میان عدم تشابه قومی و تقسیم هوکو (که به استحقاق رفاه افراد مرتبط است) در شهرهای چین پرداخت و نشان داد هیچ استثنایی برای تفاوت بین اقلیت‌ها و اکثریت‌های قومی در شهرهای چین وجود ندارد. مضرات اقلیت‌های قومی با وضعیت محرومیت از هوکو تشدید می‌شود. وانگ و همکاران^۲ (۲۰۲۳) در بررسی مهاجرت و چند فرهنگی، در استرالیا نتیجه گرفت، ضرورتاً ابتکارهایی برای تقویت هویت فرهنگی، انسجام اجتماعی و هماهنگی از طریق برنامه‌ریزی شهری، طراحی محله و مقررات مسکن نیاز است. یوان^۳ (۲۰۲۱) از روش‌های ردیابی چشمی برای بررسی چگونگی درک ساکنان سه شهر چین از مناظر قومی شهری و چگونگی تأثیر پس‌زمینه فرهنگی ساکنان بر ادراکات منظر قومی استفاده کرد تا بستر زندگی اجتماعی مهاجران متنوع و ادغام اجتماعی افزایش یابد. فریدینگ^۴ (۲۰۲۲) با استفاده از داده‌های دریافتی از ۲۰ کشور آفریقایی نتیجه گرفت؛ علی‌رغم ارتباط منفی بین تنوع قومیتی و توسعه اجتماعی-اقتصادی، اما تنوع در سطح جامعه با نتایج مثبت توسعه‌ای هم مرتبط است (تعامل با بیرون، فرسایش هنجارهای سنتی، پذیرش نوآوری، ارتقای کیفیت زندگی مانند سلامت کودکان، مراقبت‌های بهداشتی، توانمندسازی زنان و کنترل باروری بالا). استیل و همکاران^۵ (۲۰۲۲) اندازه‌گیری

⁶ Richmond

⁷ FrankieFan

⁸ Osei Asibey et al

⁹ Tan et al

¹⁰ Adam et al

¹ Tan et al,

² Wang et al

³ Yuan et al,

⁴ Fielding

⁵ Steele et al



مذهبی و استفاده از جنگل‌ها وجود ندارد. راقونانان^۵ و همکاران (۲۰۲۳) بر مبنای نتایج یک آزمایش میدانی در میان گروه‌های زنان هند نشان داد؛ هویت‌های قومی بین عوامل اجرایی و ذینفعان می‌تواند بر میزان اثربخشی مداخله، مشارکت افراد، ارائه خدمات و پذیرش رفتارهای توصیه شده تأثیر بگذارد

آیوچینکلوس^۶ و همکاران (۲۰۲۳)، ارتباط تراکم قومیتی با عوامل استرس‌زای فرهنگ‌پذیری در میان نسل اول مهاجران چینی ساکن فیلادلفیا نشان داد که تعداد عوامل استرس‌زای فرهنگ‌پذیری برای ساکنان محله‌های دارای تراکم قومیتی چینی، ۱۸ درصد کمتر و برای ساکنان مناطق ثروتمندتر، ۱۳ درصد کمتر بود. تامبو و همکاران (۲۰۰۳)، روابط بین قومیت با وضعیت اجتماعی-اقتصادی^۷ و کیفیت زندگی در جمعیت، افراد چینی، مالایی و هندی در سنگاپور مطالعه و نتیجه نشان داد که قومیت و SES با تفاوت‌های بالینی مهم در کیفیت زندگی مرتبط است. ویلتون^۸ و همکاران (۲۰۲۴) محققان تأکید می‌کنند، اجتماعی کردن مؤثر کودکان در مورد نژاد و نژادپرستی در خانواده، گروه همسالان، مدرسه و بزرگسالان نتایج مثبت و حیاتی دارد. آیون^۹ و همکاران (۲۰۲۰) یک استراتژی ضروری است که خانواده‌های رنگین پوست از آن برای بحث در مورد نژاد، نژادپرستی و ترویج غرور قومی-نژادی استفاده می‌کنند. البته برای کودکان لاتینکس پیامدهای مختلفی از جمله رشد هویت قومی کودکان، سازگاری تحصیلی و سلامت روانی و رفتاری دارد

بو^{۱۰} و همکاران (۲۰۲۳) همچنین برای کودکان و نوجوانان رنگین پوست ایالات متحده برای سوگیری و غلبه بر استرس‌های نژادی مبتنی بر مدرسه تأثیر امیدبخشی داشت. النابیلسی و لوین^{۱۱} (۲۰۲۳)

ساختار فضایی کلان شهر تامل (مالزی) و سرانجام بر مدیریت شهری پایدار آن در دوره ۲۰۱۰ تا ۲۰۲۱ مؤثر بوده است.

شمیز و کیتزمن^۱ (۲۰۱۷) با پژوهشی در برلین، دریافت که با توجه به ورود میلیونی مهاجران، دو نکته وجود دارد: اول پتانسیل بالای موسسات قومی، اقتصاد قومی و توسعه شهری در محله‌های نوظهور، دوم، دیدگاه‌های «برنامه‌ریزی برای تنوع» و «برنامه‌ریزی چند فرهنگی». الفورسون و هوگلند^۲ (۲۰۲۳) با مرور ادبیات ۲۰۲۳ - ۲۰۲۰ در پی افزایش تاب‌آوری شهرها در برابر خشونت و ناامنی است. رشد سریع شهرها، تشدید رقابت بر سر منابع و فضای کمیاب خطر شیوع خشونت را محتمل می‌کند. ریشه آنها در سه حوزه: حکمرانی و برنامه‌ریزی شهری، نهادهای امنیتی و اعمال روزمره ساکنان شهرها هستند. که باید با نهادهای اجتماعی محلی (نه مبتنی بر شیوه پلیس محور) به مکانیسم‌های زمینه‌ساز خشونت و روشهای حل و کاهش تعارض ناشی از جدایی نامیدکننده و نابرابری اجتماعی پرداخت. آگی منساه و اووسو^۳ (۲۰۱۰) در پژوهشی، محله‌های شهر آگرا را مورد بررسی قرار داد اگرچه مطالعات مربوط به قومیت شهری، ابتدا معطوف به محله‌هایی بود که معمولاً نتیجه تبعیض در بازارهای کار و مسکن و تمایل به تمرکز برای ارتقای امنیت بود. ولی در منطقه کلان‌شهر آگرا (غنا) این مدل غربی جداسازی دیده نمی‌شود. جداسازی اقتصادی نیروی سازماندهی زیربنایی جداسازی مسکونی در آگرا هست. رنی رییس^۴ و همکاران (۲۰۲۱) پس از پژوهشی در جنوب شیلی نتیجه گرفت، در مواردی نیز نقش قومیت و مذهب معنی‌دار نبود. مانند استفاده از جنگل‌های بومی در جنوب شیلی که نشان داد، رابطه مستقیمی بین گروه‌های قومی و

⁷ Social Economic status

⁸ Wilton

⁹ Ayón

¹⁰ Bo

¹¹ Alnabilsy & Levin

¹ Schimiz & Kitzmann

² Elfversson & Höglund

³ Agyei_Mensah & Owusu

⁴ René Reyes e al

⁵ Raghunathan

⁶ Auchincloss



در طرح‌های شهر هوشمند در دوبلین، ایرلند استفاده گردید. اکثر ابتکارات شهر هوشمند («شهروند محور») ریشه در مباشرت، پدرگرایی مدنی و یک مفهوم نئولیبرالی از شهروندی دارند

۲،۳ چارچوب نظری و مدل مفهومی

نردبان مشارکت آرنشتاین^۴ در واقع یک راهنما و مقیاس برای تشخیص اینکه چه کسی در هنگام اتخاذ تصمیمات مهم قدرت دارد می‌باشد. آرنشتاین هشت پله تعریف میکند که از پایین‌ترین سطح مشارکت (انفعال کامل شهروندان در برابر قدرت) شروع و به بالاترین سطح مشارکت (کنترل کامل قدرت توسط شهروندان) ختم می‌گردد. این پله‌های مشارکت عبارتند از: پله ۱- فقط اعمال نفوذ قدرت حاکم و انفعال مطلق شهروندان. پله ۲: درمانگری و بهسازی امور بدون دخالت شهروندان. پله ۳: آگاهی‌رسانی و شنیدن و شنیده شدن (بدون تضمینی برای اعمال دیدگاه شهروندان). پله ۴: مشاوره، که می‌تواند شامل نظرسنجی، واقعی یا مجازی باشد. جلسات محله؛ استفاده فزاینده از پروژه‌های رسانه‌های اجتماعی و همچنین سوالات عمومی. آرنشتاین هنوز معتقد است که این فقط یک آیین "پنجره پوشیدن" است (یک فرآیند مشارکتی ظاهری اما فاقد هرگونه عمقی).

پله ۵: مصالحه و تلفیق، این پله به شدت به گروه کوچکی از بازیکنان تکراری متکی است: اعضای یک جامعه و یا گروه علاقه‌مندی که به عنوان گروهی امن برای مشارکت انتخاب شده‌اند. اغلب آنها به صورت دست‌چین انتخاب شده‌اند و به عنوان "فعالان منفعل" شناخته می‌شوند که در کمیته‌ها شرکت می‌کنند. این پله به شهروندان «فعال منفعل» اجازه می‌دهد تا بی‌نهایت مشاوره یا برنامه‌ریزی کنند، اما همانطور که آرنشتاین معتقد است؛ قدرت در اختیار صاحبان قدرت باقی می‌ماند و آنها این حق را دارند که درباره مشروعیت یا امکان‌سنجی توصیه‌های کسانی که شرکت کرده‌اند قضاوت کنند. پله ۶-

پژوهش در مورد نقش جوامع اقلیت در سیاست‌گذاری شهر، در شهرهای فلسطینی و تأثیر نهایی آن بر سیاست‌گذاری شهری نشان داد؛ تفاوت‌هایی بین شرکت‌کنندگان جوان‌تر و مسن‌تر و بین مردان و زنان همچنین سلسله‌مراتب حاکم در جوامع سنتی دیده می‌شود یافته‌ها، وجود سطح بالایی از مشارکت عمومی در شهرداری شهرشان را تایید نمود. جین^۱ و همکاران (۲۰۲۱) گرچه مقامات چینی اجازه اقامت طولانی مدت یا همیشگی مانند آنچه در کشورهای آنگلو ساکسون دیده می‌شود را به خوشه‌های جمعیتی اقوام آفریقایی در گوانگژو چین، نمی‌دهند؛ هنوز برخی عملکردهای اقتصادی و اجتماعی مانند کارآفرینی، کمک‌رسانی و خدمات ویژه تفریحی و اجتماعی آفریقایی‌ها را برای ساکنان محدوده‌های قومی ایفاء می‌نمایند. کاسترو و همکاران (۲۰۲۱) مطالعه دانش‌آموزان لاتینکس در مدارس دولتی نیویورک نشان داد که معلمان لاتین زبان اما دوزبانه، به عنوان یک متغیر زمینه‌ای، از شیوه‌های آموزشی مؤثرتر از نظر فرهنگی استفاده می‌کنند

استوک و شمیز^۲ (۲۰۱۹) پذیرایی با غذاهای قومی و اصیل بخش جدایی‌ناپذیر محله‌های باشکوه در برلین و ضمن نقش تعیین کننده در اصیل‌سازی تجاری، مورد استقبال کارآفرینان قومی هستند. هاروراموس و باکونگ (۲۰۲۳) گروه‌های نژادی، قومی و تابعیتی بیشتر از سفیدپوستان متولد ایالات متحده مرخصی با حقوق را در مقایسه با هم‌تایان متولد ایالات متحده تجربه کرده‌اند سامانتا و چاتوپادحیا (۲۰۲۲). روابط بین قومیتی در محیط شهری غیر معمول نیست. نتایج نشان می‌دهد، جامعه چینی از نظر اجتماعی- فرهنگی در شهر کلکته سازگار شده و منجر به درهم تنیدگی فرهنگی شده است. کاردولو و کیچین^۳ (۲۰۱۹) از چارچوب مفهومی نردبان مشارکت آرنشتاین برای اندازه‌گیری مشارکت و توانمندسازی شهروندان شهر هوشمند

³ Cardullo & Kitchin

⁴ Arnstein

¹Castro et al

² Stock&Schmiz

که در دهه ۱۹۶۰ در برنامه‌ریزی آمریکا توسعه یافت و از آن زمان به‌طور گسترده اعمال شد؛ نشان می‌دهد که ذینفعان می‌توانند در تصمیم‌گیری‌ها مشارکت کنند و چیزهای زیادی درباره نقش شهروندان در یک جامعه دموکراتیک آشکار می‌کنند لای (۲۰۲۳). نظریه کلاسیک شری آرنشتاین با عنوان «نردبان مشارکت شهروندان» هنوز هم نوع درک ما را از مشارکت شهروندان از برنامه‌ریزی شکل می‌دهد یک مدل مشارکتی می‌تواند به طور مؤثرتر با عدم تعادل قدرت سیاسی و اقتصادی از طریق فرآیندهای مشارکتی سازگار، انعطاف‌پذیر و بلندمدت مقابله کند. روزن و پاینتر^۳ (۲۰۱۹) مدل مفهومی پژوهش: مدل مفهومی تحقیق که به میزان زیادی پیوند متقابل با پلان اولیه تحقیق و نیز فرایند اجرایی پژوهش داشته است (شکل ۱) به شرح زیر است.

مشارکت: در این پله قدرت از طریق فرآیند مذاکره بین شهروندان و صاحبان قدرت توزیع مجدد می‌شود. این یک تعهد بلندمدت به ادامه گفتگو است و فرآیندهای شفاف را برای برنامه‌ریزی و تصمیم‌گیری ارائه می‌دهد. پله ۷- تفویض اختیار: در این سطح، واضح است که شهروندان فعال درگیر هستند، که در واقع اکثریت کرسی‌ها را در امور و ارگان‌هایی مانند کمیته‌هایی با اختیارات تفویضی برای تصمیم‌گیری در اختیار دارند. پله ۸: کنترل قدرت بوسیله شهروندان است و مسئولیت کامل سیاست‌ها و جنبه‌های مدیریتی را بر عهده دارند کاتوس و سووادا^۱ (۲۰۱۷) چارجوب مفهومی نردبان مشارکت اجتماعی شهروندان در قدرت، راهنمایی ارزشمندی برای دستیابی به مشارکت جامعه فراهم می‌کند ویلنس^۲ و همکاران (۲۰۲۳). منشور نردبان مشارکت شهروندان آرنشتاین، چارچوبی کلاسیک



شکل ۱ مدل مفهومی، برگرفته از یافته‌های تحقیق (مطالعات اکتشافی، مبانی نظری، یافته‌های تحقیق)

گردآوری شده است؛ شامل پرسشنامه محقق ساخته (طراحی، تدوین و روایی‌سنجی توسط شخص نگارنده)، همچنین مصاحبه‌های موردی ساختار نیافته (پرسشنامه راهنمای مصاحبه توسط شخص

۳ روش تحقیق

این پژوهش به جهت هدف، توسعه‌ای و به جهت روش، توصیفی تحلیلی و داده‌ها، به روش پیمایشی

³ Rosen & Painter

¹ Kotus & Sowada

² Willness



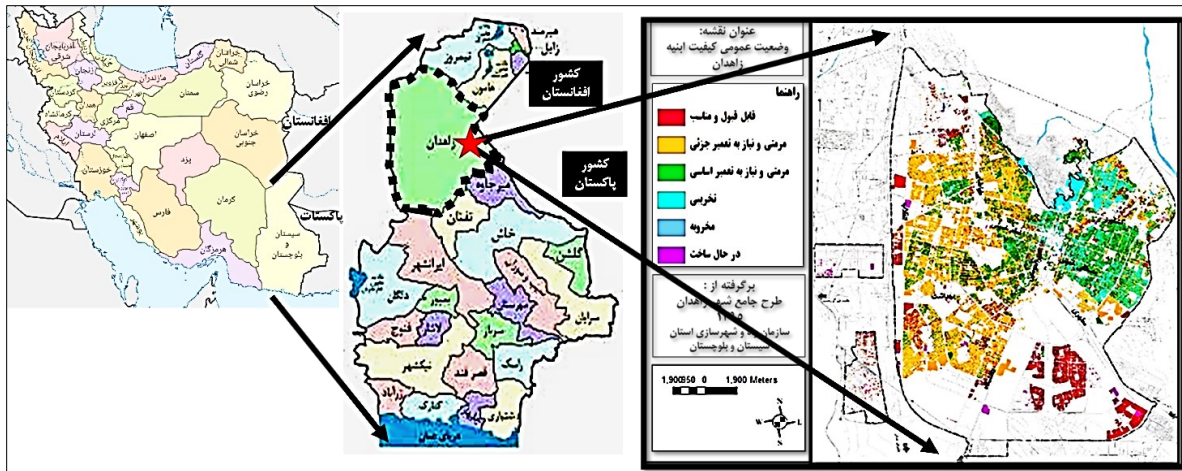
معرفی محدوده مطالعاتی

شهر زاهدان با جمعیت ۵۸۷ هزار نفر (سرشماری ۱۳۹۵)، و میانگین بارش سالانه حدود ۷۸ میلی‌متر (سالنامه آماری استان^۲، ۱۳۹۸) در محدوده بیابانی و گرم و خشک قرار دارد. بازتاب این بحران اکولوژیک حیات، پایداری و تاب‌آوری شهر و نیز میزان رضایت شهروندان از اداره امور شهر را متاثر نموده است. روزگار کنونی زاهدان تا حد زیادی متأثر از همسایگی با دو کشور افغانستان و پاکستان است. این هم‌کناری و همسایگی جبری، ریشه بخش زیادی از مشکلات استان، به‌ویژه زاهدان است کشور افغانستان، دستکم در نیم قرن اخیر درگیر تلاطمات خانمانسوز بوده و بازتاب سرگذشت نیم قرن اخیر آن، بر ایران، استان و شهر زاهدان هجوم صدها هزار نفر مهاجر به استان و زاهدان و رخنمون یافتن آسیبهای اقتصادی، اجتماعی، کالبدی، سیاسی و امنیتی بوده است. این درحالی است که همسایه دیگر استان یعنی پاکستان هم به شدت درگیر کشمکشهای بی‌پایان سیاسی و امنیتی و پایین بودن چشمگیر شاخصهای توسعه بوده است. بدیهی است شهر زاهدان از این پیامدهای اجتماعی، اقتصادی، زیست-محیطی، کالبدی و فضایی برکنار نیست. ورود به این مباحث، فراتر از ظرفیت این مقاله هست و پژوهش مستقلی نیاز دارد. شکل ۲ جایگاه شماتیک شهر زاهدان را در استان و کشور نشان می‌دهد.

نگارنده تنظیم و اجرا گردید). جامعه هدف تحقیق، شهروندان زاهدانی و جامعه نمونه‌برداری شهروندان ۱۸ ساله و بیشتر بودند. حجم نمونه ۳۸۴ واحد محاسبه شد. روش نمونه‌برداری در این پژوهش روش نمونه‌برداری تصادفی دو مرحله‌ای بود. به این ترتیب که در مرحله اول تعدادی از محله‌های شهر با توجه به قشربندی اجتماعی، اقتصادی، قومیتی، فضایی مبتنی بر مشاهدات مشارکتی، میدانی و دفترچه ارزش معاملات^۱ ۱۴۰۱ املاک زاهدان (سازمان امور مالیاتی کشور، ۱۴۰۱: ۴۹ - ۱) توسط نگارنده برمبنای روش قضاوتی انتخاب شدند. گفتنی است قیمت منطقه‌ای درصدی از قیمت واقعی است اگرچه مهم این است که تراز برای رتبه بندی قیمتی فراهم است) قیمت املاک مسکونی از ۲۶۰۲۸۰۰ ریال در محدوده بلوار دانشگاه تا ۳۸۶۴۰ ریال در محدوده‌های شمالی‌ترین حاشیه‌های شهر زاهدان نوسان داشت. یعنی نسبت ۶۷ به یک). در مرحله دوم نمونه‌برداری، در هر یک از محله‌های انتخاب شده، به روش نمونه‌برداری تصادفی ساده پرسشنامه به پاسخگویان ساکن محله ارائه و دریافت گردید. از آنجایی که داده‌های تحقیق، ماهیتا کمی، کیفی و غیرنرمال بودند؛ ضرورتاً از مدل‌های تحلیل و استنباط آماری ناپارامتریک بهره‌گیری شد. پایایی پرسشنامه با آلفای کرونباخ معادل ۰/۸۹۳ تایید گردید. از مدل‌های استنباط آماری ناپارامتریک فی، (Phi- Coefficient) مدل Cramer's V، لامبدا (Lambda)، کولموگروف- سمیرنوف، کای دو، اسپیرمن، جدول متقاطع (Cross tab)، آلفای کرونباخ و بهره‌گیری شد.

¹ Tax Affairs Organization of the country (2022),

² Statistical yearbook of the province



شکل ۲ جایگاه شماتیک زاهدان، برگرفته از طرح جامع شهر زاهدان ۱۳۹۵، پرتال استانداری، سازمان مدیریت و برنامه‌ریزی، ۱۴۰۲

۴ یافته‌ها و بحث

انتخابات، از مدل استنباط آماری ناپارامتریک Cramer's V (مناسب داده‌های اسمی و رتبه‌ای، با ارزشهای متفاوت)، بهره‌گیری شد، که با سطح معنی‌داری ۰/۰۰۲ تایید گردید. چرا که درصد جمعیت بیسواد، زیردیپلم و دیپلم در میان مشارکت‌کنندگان به ترتیب برابر با ۱۰٪، ۱۷٪ و ۲۷٪ (جمعا ۵۴٪) بود. ولی برای جمعیت غیر مشارکت‌کننده در انتخابات به ترتیب، ۳٪، ۱۶٪ و ۲۰٪ (جمعا ۳۹٪) بود. جداول برای گریز از افزایش حجم مقاله، آورده نشد.

میزان مشارکت در انتخابات شورای شهر: این شاخص برای شهروندان بلوچ، برابر با ۸۴٪ و برای شهروندان فارس ۶۶٪ بود. برای آزمون سطح معنی‌داری این نتیجه، با توجه به اسمی بودن و نیز دو ارزشی بودن هر دو متغیر، از مدل استنباط آماری ناپارامتریک «ضریب فی (Phi- Coefficient)» بهره‌گیری شد (جدول ۱) که نشانگر معنی‌داری ارتباط این دو متغیر، در سطح خطای ۰/۰۰۱ بود. برای تحلیل سطح سواد و میزان مشارکت پاسخگویان در

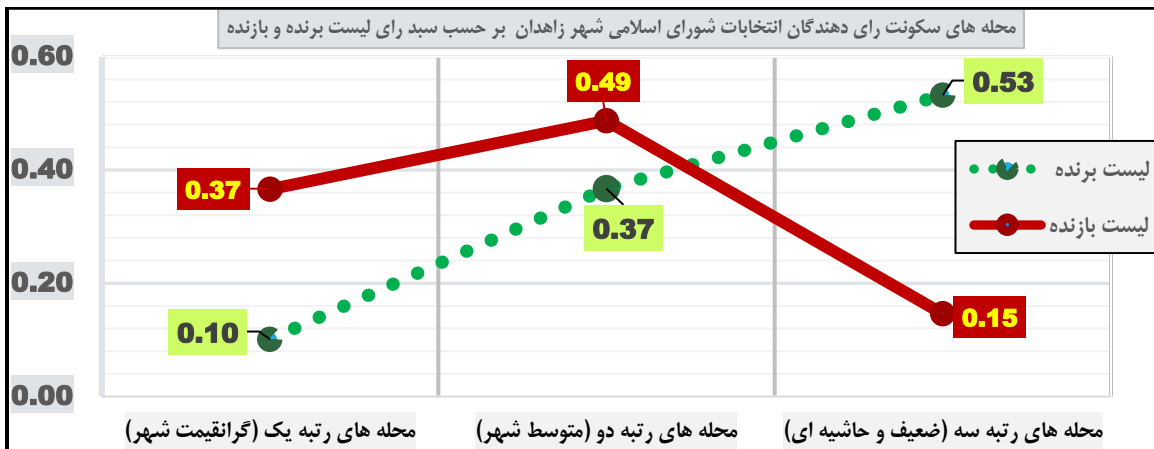
جدول ۱ ارتباط متغیر قومیت و متغیر میزان مشارکت در انتخابات شورای شهر زاهدان

| | | شرکت پاسخگویان در شورا انتخابات | | | نتایج مدل استنباط آماری ناپارامتریک «Phi فی» | | |
|-----------------------|------|---------------------------------|------|------|--|--------------------------------------|-------|
| | | بله | خیر | جمع | نوع متغیرها | Nominal by Nominal هر دو متغیر اسمی، | |
| متغیر قومیت پاسخگویان | فارس | تعداد | ۱۵۳ | ۷۶ | ۲۳۰ | سطح معنی‌داری | ۰/۰۰۱ |
| | | درصد | ۶۶/۵ | ۳۳/۵ | ۱۰۰ | مقدار | ۰/۲۴ |
| | بلوچ | تعداد | ۱۲۵ | ۲۴ | ۱۴۹ | | |
| | | درصد | ۸۴ | ۱۶ | ۱۰۰ | | |
| | جمع | تعداد | ۲۷۸ | ۱۰۱ | ۳۷۹ | | |
| | | درصد | ۷۳/۴ | ۲۶/۴ | ۱۰۰ | | |

برگرفته از: نتایج تحقیق ۱۴۰۱

پراکش محله‌ای سبدرای برنده و بازنده انتخابات:
جامعه هدف (زاهدان) بر مبنای شاخصهای اجتماعی - اقتصادی به سه رتبه درجه‌بندی گردید (محدوده یک بالاترین و محدوده سه پایین‌ترین)؛ نتایج تحلیل پاسخهای نمونه‌های تحقیق، (شکل ۳) نشان داد؛ ۵۳٪ رای‌دهندگان به سبد آراء برنده انتخابات، ساکن محله‌های رتبه سوم (ضعیف و حاشیه‌ای شهر) ۳۷٪ ساکن محله‌های متوسط و ۱۰٪ ساکن محله‌های رتبه یک شهر بودند این شاخص‌ها برای سبد بازنده انتخابات به ترتیب ۱۵٪ و ۴۹٪ و ۳۷٪ بوده است. این یافته‌ها، بالقوه بدون هر گونه پیشداوری، میتواند نشانه‌هایی احتمالی از رخنمون یافتن مشکلاتی در سازوکار مدیریت شهری زاهدان باشد.

واکاوی سبد رای منتخبین شورای شهر: اصولا
منتخبان لیست پیروز در انتخابات، خودشان را وام‌دار و مدیون سبد رای خود و همان اقشار و گروه‌های رای دهنده می‌دانند. وانگهی تمایل به انتخاب مجدد و بازتولید جایگاه مدیریتی، ضرورتا، وفاداری منتخبین به سبد رای قبلی را می‌طلبد. لذا تراز، کیفیت، راهبردها و برنامه‌های مدیریت شهری، تابع تراز و کیفیت مطالبات و رویکردهای رای‌دهندگان به سبد رای منتخبین بوده و خواهد بود. برای این منظور، از پاسخگویان پرسیده شد، آیا لیست مورد نظرتان رای آورد؟ با تحلیل پاسخها نتایج معنی‌داری به دست آمد که برای متخصصان برنامه‌ریزی شهری، علوم اجتماعی، مدیران شهری، افراد و گروه‌های مرجع و ذینفوذ امکان ارزشمندی جهت ارزیابی و



شکل ۳ نمایش گرافیکی پراکنش فضایی سبد رای لیست پیروز و بازنده انتخابات شورای شهر بر مبنای رتبه اجتماعی - اقتصادی محله‌ها.

(جدول ۲) نشانگر معنی‌داری ارتباط آنها در سطح خطای ۰/۰۰۰ هست.

آزمون معنی‌داری رابطه پراکنش فضای محل سکونت رای دهندگان سبد آرای پیروز و بازنده با مدل استنباط آماری ناپارامتریک لامبدا (Lambda).



جدول ۲ ارزیابی وضعیت سواد در سبد آرای برندگان و بازندگان انتخابات

| آزمون ارتباط متغیرهای اسمی و یا اسمی - رتبه ای | | مقدار | Asymptotic Standard Errora | Approximate Tb | سطح معنی داری |
|--|-----------------------------------|-------|----------------------------|----------------|---------------|
| مدل استنباط آماری ناپارامتریک Lambda | Symmetric | ۰/۲۰۳ | ۰/۰۴۰ | ۴/۷۰۳ | ۰/۰۰۰ |
| | متغیر وابسته، لیست برنده - بازنده | ۰/۳۷۰ | -۰/۰۴۸ | ۶/۴۶۵ | ۰/۰۰۰ |
| | متغیر وابسته رتبه محله‌ها | ۰/۰۸۵ | ۰/۰۴۱ | ۲/۰۲۰ | ۰/۰۴۳ |
| a. Not assuming the null hypothesis. | | | | | |
| b. Using the asymptotic standard error assuming the null hypothesis. | | | | | |
| c. Based on chi-square approximation | | | | | |

برگرفته از: نتایج تحقیق

معنی داری ۰/۰۰۰ تایید گردید (جدول مربوطه، برای گریز از افزایش حجم مقاله، آورده نشد).

ویژگی اجتماعی - فرهنگی سبد رای برنده انتخابات

میزان سواد: در سبد رای برنده انتخابات شورای شهر زاهدان ۱۵/۶ % بی‌سواد و ۲۶ % هم زیر دیپلم بود (جمعا ۴۲ %). در حالی که در سبد بازنده انتخابات به ترتیب ۴ % بی‌سواد و ۱۳ % زیر دیپلم بوده‌اند (جمعا ۲۱ %). همچنین میزان تحصیلات عالی (کارشناسی و بالاتر) در سبد رای پیروز انتخابات ۲۰ % و در سبد رای بازنده انتخابات ۵۱ % بود. این نتایج با مدل استنباط آماری اسپیرمن آزمون و نشانگر ۳۳ % همبستگی در سطح خطای ۰/۰۰۰ می باشد (جدول ۳ و ۴).

ویژگی اقتصادی سبد رای انتخابات: از آنجا که انتظار نمی‌رود؛ جامعه نمونه، اطلاعات اقتصادی‌شان را فاش نمایند؛ لذا فقط نوع اشتغال آنها سوال شد و تحلیل گردید. نتایج نشان داد که سبد رای پیروز انتخابات، شامل ۲۶/۷ % کارمنددولتی، ۱۶/۳ % کارگر، ۳/۵ % کشاورز، ۳/۵ % دانشجو و محصل، ۶/۴ % بیکار ۱۲ % خانه‌دار بودند اما شاغلین سبد رای بازنده انتخابات، شامل ۴۶ % کارمند، ۷ % کارگر، صفر % کشاورز، ۸ % دانشجو و محصل، ۱/۳ % بیکار و ۱۱ % خانه‌دار بوده‌اند. به این اعتبار، در سبد آراء پیروز انتخابات به گونه معنی داری میزان شاغلین کارمنددولتی و دانشجویان خیلی کمتر، و لی میزان شاغلین کارگران و یا بیکار بیشتر بودند، رابطه نوع اشتغال و سبد رای انتخابات، با مدل استنباط آماری «ضریب وی کرامر (Cramer's V)» آزمون و در سطح

جدول ۳ ارزیابی وضعیت سواد در سبد آرای برندگان و بازندگان انتخابات

| نتیجه انتخابات شورای شهر زاهدان | میزان تحصیلات رای‌دهندگان | | | | | | | جمع [| |
|---------------------------------|---------------------------|-----------|-------|-----------|----------|---------------|------|-------|-----|
| | بی سواد | زیر دیپلم | دیپلم | فوق دیپلم | کارشناسی | کارشناسی ارشد | دکتر | | |
| پاسخگویان | تعداد | 27 | 45 | 50 | 16 | 22 | 9 | 4 | 173 |
| برنده انتخابات | درصد | 15/6 | 26 | 29 | 9/2 | 12/7 | 5/2 | 2 | ۱۰۰ |
| پاسخگویان | تعداد | 6 | 20 | 36 | 15 | 45 | 31 | 2 | 155 |
| بازنده انتخابات | درصد | 3/9 | 12/9 | 23/2 | 9/7 | 29 | 20 | 1/3 | ۱۰۰ |
| جمع | تعداد | 24 | 65 | 86 | 31 | 67 | 40 | 6 | 329 |
| | درصد | 10/3 | 19/8 | 26/1 | 9/4 | 20/4 | 12/2 | 1/8 | ۱۰۰ |

برگرفته از: نتایج تحقیق



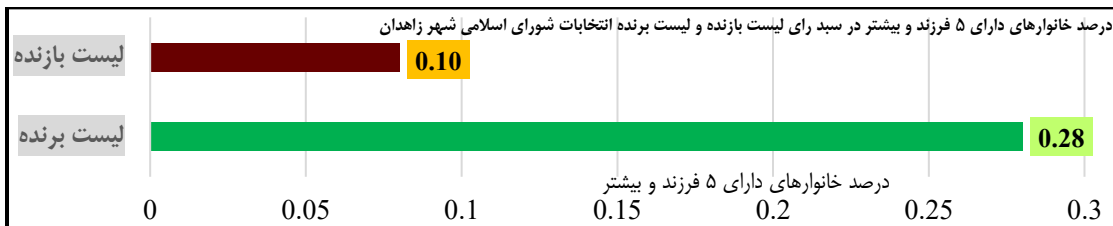
جدول ۴ آزمون سطح معنی داری ارتباط متغیر میزان سواد در رای دهندگان به سبب رای با نتیجه انتخابات شورای شهر زاهدان

| | | | |
|-------------------------------------|-------------------|--------------------------|-----------------------------------|
| ضریب همبستگی اسپیرمن Spearman's rho | میزان تحصیلات شما | ضریب همبستگی | آیا لیست شما در انتخابات برنده شد |
| | | سطح معنی داری (2-tailed) | ۰/۳۳۲ |
| | | تعداد | ۰/۰۰۰ |
| | | | ۳۲۹ |

برگرفته از: نتایج تحقیق ۱۴۰۲

فرزند و بیشتر معادل ۲٪ (جمعا ۲۷٪) بود. این شاخصها در سبب رای بازنده انتخابات به ترتیب ۶/۶٪ و ۲/۲٪ و ۰/۷٪ (جمعا ۹/۵٪) بوده است (شکل ۴)، معنی داری ارتباط شاخصهای فوق با مدل استنباط آماری ناپارامتریک لامبدا تحلیل و با سطح خطای ۰/۰۰۰ تایید گردید (برای اجتناب از افزایش حجم مقاله، جدول آورده نشد).

شاخص اجتماعی تعداد فرزندان: برای واکاوی ویژگیهای اجتماعی فرهنگی سبب رای برنده و بازنده انتخابات از شاخص تعداد فرزندان خانواده، که تا حدودی شبیه بعد خانوار است استفاده گردید. نتایج نشان داد؛ در سبب رای برنده انتخابات میزان خانوارهای دارای ۵-۶ فرزند برابر با ۱۷٪ و خانوارهای دارای ۷-۸ فرزند برابر با ۹/۹٪ و خانوارهای دارای ۹



شکل ۴ درصد خانوارهای دارای ۵ فرزند و بیشتر در سبب رای لیست برنده و لیست بازنده انتخابات. برگرفته از: نتایج تحقیق ۱۴۰۲

شورای شهر فی الواقع به گونه‌ای معنی دار، برآمده از سبب رای شهروندان یک قومیت هستند و بالقوه فاقد عنصر دربرگیرندگی مناسب شهروندان است رابطه قومیت و سبب رای پیروز و بازنده انتخابات با مدل استنباط آماری فی (Phi) آزمون شد و با سطح معنی داری ۰/۰۰۱ تایید گردید (جدول ۶).

نقش قومیت در سبب آراء: تحلیل داده‌های تحقیق نشانگر این است که، ۸۰٪ شهروندان با قومیت بلوچ و ۳۲٪ شهروندان فارس اظهار داشته‌اند لیست پیشنهادی آنها در انتخابات شورای شهر برنده شده است (جدول ۵). با توجه به اینکه نمونه گیری تصادفی بوده، میتوان فرض نمود؛ منتخبین



جدول ۵ ارزیابی رابطه قومیت شهروندان و سبد رای انتخابات شورای اسلامی شهر.

| | | | آیا افراد لیست مورد نظر شما در شورای شهر رای آورد | | جمع |
|---------------------------|---------------|-------|---|------|-----|
| | | | بله | خیر | |
| قومیت (تلفیق شده دوگروهی) | شهروندان بلوچ | تعداد | 111 | 28 | 139 |
| | | درصد | 80 | 20 | ۱۰۰ |
| | شهروندان فارس | تعداد | 62 | 128 | 191 |
| | | درصد | 32/5 | 67/5 | ۱۰۰ |
| جمع | | تعداد | 173 | 159 | 330 |
| | | درصد | 62/4 | 67/6 | ۱۰۰ |

برگرفته از: نتایج تحقیق ۱۴۰۲

جدول ۶ آزمون رابطه قومیت شهروندان و سبد رای انتخابات شورای اسلامی شهر. با مدل لامبدا

| نتایج آزمون با مدل استنباط آماری Lambda | مقدار | Asymptotic Standard Errora | Approximate Tb | سطح معنی داری |
|--|-------|----------------------------|----------------|---------------|
| Symmetric | ۰/۳۹ | ۰/۰۶۴ | ۵/۴۴۰ | ۰/۰۰۰ |
| قومیت متغیر وابسته | ۰/۳۵۳ | ۰/۰۷۶ | ۳/۸۰۶ | ۰/۰۰۰ |
| نتیجه انتخابات متغیر وابسته | ۰/۴۲۰ | ۰/۰۶۷ | ۴/۹۶۴ | ۰/۰۰۰ |
| a. Not assuming the null hypothesis. | | | | |
| b. Using the asymptotic standard error assuming the null hypothesis. | | | | |
| c. Based on chi-square approximation | | | | |
| d. Likelihood ratio chi-square probability. | | | | |

برگرفته از: نتایج تحقیق ۱۴۰۲

انتخابات ۴۵٪ و میان رای دهندگان سبد بازنده انتخابات حدود ۸۱٪ بوده است. ارتباط متغیر رضایت از عملکرد شورا و متغیر سبد رای برنده و بازنده، با مدل سامرز D نشانگر رابطه معنی دار ۰/۰۰۰ آنهاست..

میزان رضایت از عملکرد شورا بر حسب سبد رای:
نتایج نشان داد؛ رضایت ۶۲٪ شهروندان از عملکرد شورای اسلامی شهر زاهدان، در حد «کم تا خیلی کم» بود (جدول ۷)؛ شاخص فوق (عدم رضایت یا رضایت کم تا خیلی کم) میان رای دهندگان سبد پیروز



جدول ۷ ارزیابی میزان رضایت شهروندان از عملکرد شورای شهر زاهدان بر حسب سبب رای بازنده و برنده انتخابات

| | | | میزان رضایت از عملکرد شورای اسلامی شهر زاهدان | | | | | جمع |
|---|-----|-------|---|------|-------|------|-----------|-----|
| | | | خیلی کم | کم | متوسط | زیاد | خیلی زیاد | |
| آیا افراد لیست مورد نظر شما در شورای شهر رای آورد | بله | تعداد | ۴۳ | ۳۵ | ۵۰ | ۳۶ | ۱۰ | ۱۷۳ |
| | | درصد | ۲۵ | ۲۰/۲ | ۲۸/۹ | ۲۰/۲ | ۵/۸ | ۱۰۰ |
| | خیر | تعداد | ۸۱ | ۴۵ | ۲۲ | ۷ | ۱ | ۲۰۵ |
| | | درصد | ۵۲ | ۲۹ | ۱۴ | ۴/۵ | ۰/۶ | ۱۰۰ |
| جمع | | تعداد | ۱۲۴ | ۸۰ | ۷۳ | ۴۲ | ۱۱ | ۳۳۰ |
| | | درصد | ۳۷/۶ | ۲۴/۲ | ۲۲/۱ | ۱۲/۷ | ۳/۳ | ۱۰۰ |

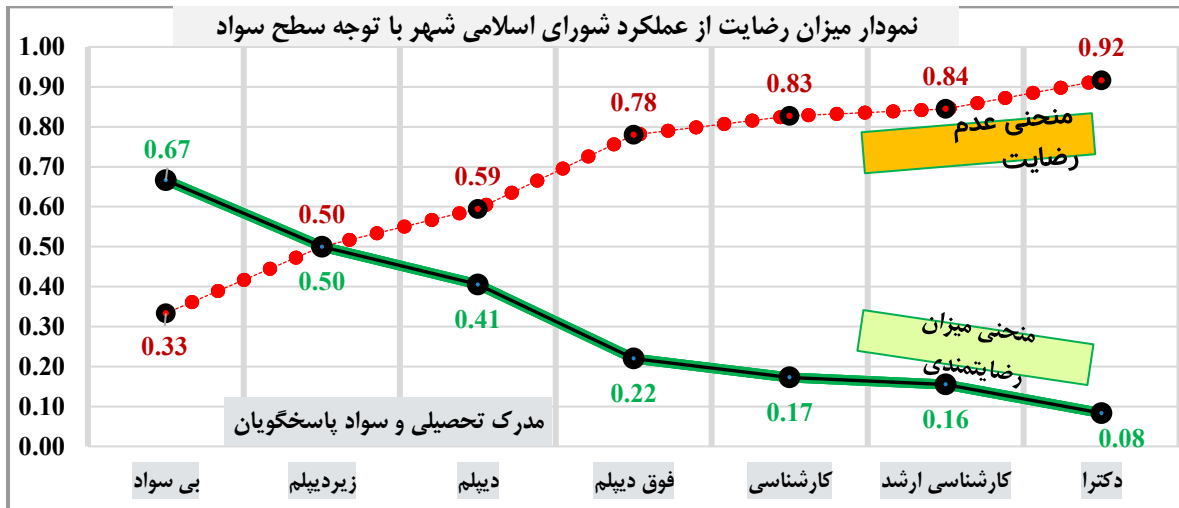
نتایج آزمون ارتباط متغیر رضایت از عملکرد شورا و متغیر نتیجه انتخابات شورا

| مدل استنباط آماری | مقدار | Asymptotic Standard Errora | Approximate Tb | Approximate Significance |
|---------------------------------|--------|----------------------------|----------------|--------------------------|
| Somers' d Ordinal by Ordinal | -۰/۳۲۷ | ۰/۰۴۴ | -۷/۴۰۵ | ۰/۰۰۰ |
| | -۰/۲۷۵ | ۰/۰۳۷ | -۷/۴۰۵ | ۰/۰۰۰ |
| | | ۰/۰۵۵ | -۷/۴۰۵ | |

برگرفته از: نتایج تحقیق ۱۴۰۲

پاسخگویان بالاتر بوده میزان رضایت‌شان از عملکرد شورا کمتر بوده است و بالعکس هر چه سطح سواد پاسخگویان پایین‌تر از عملکرد شورا رضایت بیشتری داشته‌اند.

رضایت از عملکرد شورا برحسب سواد پاسخگویان شکل (۵) نشان داد، رابطه معکوس و بسیار معنی‌داری بین این دو متغیر وجود دارد. به این اعتبار که هرچه سطح سواد و مدرک تحصیلی



شکل ۵ میزان رضایت از عملکرد شورای اسلامی شهر زاهدان بر حسب میزان سواد پاسخگویان. برگرفته از: نتایج تحقیق ۱۴۰۲



رویکرد پاسخگویان به آسیب‌های رویکرد قومیتی

مصاحبه‌های موردی با پاسخگویان در خصوص اهمیت دربرگیری همه شهروندان در لیست‌های انتخاباتی (صرف نظر از قشریندی قومیتی و اجتماعی)، به دو نقطه نظر مشخص تاکید داشت؛ اول اینکه چنین ضرورتی از جانب لیست‌های بازنده انتخابات، مورد پذیرش و اعتنا نبوده و نیست. دوم اینکه، در مقابل اما، لیست برنده، به اهمیت دربرگیری اقشار مختلف در لیست انتخابات شورای شهر، واقف بوده و رعایت نموده‌اند. برای اثبات ادعای خود به لیست‌های انتخاباتی دوره‌های اخیر اشاره داشتند. که تقریباً اندکی کمتر از نصف لیست به افرادی غیر از قومیت بلوچ تعلق داشت. کنکاش میدانی بیشتر نیز موید همین نظر بود. لیکن پارادوکس موجود کماکان لاینحل ماند که چرا ۵۳٪ رای دهندگان به سبد برنده انتخابات در مقابل ۱۵٪ رای دهندگان به سبد بازنده انتخابات در محدوده رتبه ۳ شهر سکونت دارند. در حالیکه ۱۰٪ سبد رای برنده در مقابل ۳۷٪ سبد رای بازنده انتخابات ساکن محدوده رتبه ۱ شهر هستند. ضمناً ۳۷٪ لیست برنده در مقابل حدود ۵۰٪ لیست بازنده ساکن محدوده‌های متوسط شهر قرار دارند. چرا در نمونه‌برداری تصادفی؛ فقط ۳۰٪، پاسخگویان فارس، اظهار داشتند که لیست انتخاباتی‌شان برنده شده است و همچنین چرا میان دو متغیر سواد پاسخگویان و رضایت‌شان از عملکرد شورا تا این حد رابطه‌ای معکوس و معنی‌دار هست. برای رمزگشایی از این پارادوکس کاربست تئوری نردبان مشارکت آرنشتاین می‌تواند روش تحلیل و تبیین مناسبی به دست دهد. چراکه در این تئوری دو عنصر توضیح دهنده و مورد نیاز برای تحلیل و تبیین دیده می‌شود. از یکسو، جمعی محدود از اقشار فارس و به تعبیر خود آرنشتاین، «دست‌چین» در سازوکار مشارکت لیست پیروز حضور دارند از سوی دیگر این سازوکار

(وجود جمعی محدود و دست‌چین) نتوانسته عملاً رضایت شهروندان فارس و ادراک آنها از مشارکت در مدیریت شهری را در حد مطلوبی فراهم نماید. برمبنای نظریه نردبان مشارکت آرنشتاین آرنشتاین^۱ (۱۹۶۹) که در واقع یک راهنما و مقیاس برای تشخیص اینکه چه کسی در هنگام اتخاذ تصمیمات مهم قدرت دارد؛ وضعیت مشارکت شهروندان، با این سازوکار انتخابات در زاهدان در پله پنجم از ۸ پله قرار دارد. آرنشتاین هشت پله برای ارزیابی مشارکت در مدیریت تعریف میکند که از پایین‌ترین سطح مشارکت «انفعال کامل شهروندان در برابر قدرت» شروع و به «بالاترین سطح مشارکت یعنی کنترل کامل قدرت توسط شهروندان» ختم می‌گردد. آرنشتاین در مورد پله ۵ از نردبان مشارکت می‌گوید: پله ۵: «مصالحه و تلفیق» است، این پله به شدت به گروه کوچکی از بازیکنان تکراری متکی است: اعضای یک جامعه و یا گروه علاقه‌مندی که به عنوان گروهی امن برای مشارکت انتخاب شده‌اند. اغلب آنها به صورت دست‌چین انتخاب شده‌اند و به عنوان «فعالان منفعل» شناخته می‌شوند که در کمیته‌ها شرکت می‌کنند. این پله به شهروندان «فعال منفعل» اجازه می‌دهد تا بی‌نهایت مشاوره یا برنامه‌ریزی کنند، اما قدرت در اختیار صاحبان قدرت باقی می‌ماند و آنها این حق را دارند که درباره مشروعیت یا امکان‌سنجی توصیه‌های کسانی که شرکت کرده‌اند قضاوت کنند. دیدگاه کاتوس و سوادا^۲ (۲۰۱۷) و ویلنس^۳ و همکاران (۲۰۲۳) و لای^۴ (۲۰۲۳) نیز در همین راستا هست.

۵ جمع‌بندی و نتیجه‌گیری

نتایج این تحقیق با یافته‌های اوسیبی بری و همکاران^۵ (۲۰۲۱) که معتقد به رابطه پیشینه اجتماعی، فرهنگی و قومی با سبک زندگی و انتظارات شهروندان (فراتر) از تفکیک مرسوم بر اساس سن، جنس و درآمد) است؛ همچنین با نتایج مطالعه تامبو و همکاران که

⁴ Lai

⁵ Osei Asibey

¹ Arnstein

² Kotus & Sowada

³ Willness



برنده انتخابات شورای شهر، به صورت عام، دارای ویژگیهای اجتماعی- فرهنگی، اقتصادی و کالبدی - فضایی هست که ناچاراً دست کم دو آسیب شالوده‌ای را در پی دارد:

اول اینکه شورای شهر، به سختی فقط ۳۰٪ شهروندان فارس را دربرگرفته و نمایندگی می‌کند. «این نتیجه، یعنی آسیب ناشی از فقدان و ضعف مشارکت شهروندان و مشخصاً فقدان دربرگیری عموم شهروندان». اما دوم اینکه، سبب رای لیست پیروز و برنده انتخابات به میزان زیادی ریشه در حوزه‌های دور از مرکز شهر دارد (۵۳٪ سبب رای لیست پیروز متعلق به حوزه‌های دور از مرکز شهر محله های رده سوم شهر است. البته رده یک بالاترین و رده سه پایین‌ترین محله‌های شهر هستند). شاخصهای اجتماعی و فرهنگی در سبب رای لیست پیروز در سطح بسیار معنی‌داری از شاخصهای سبب رای لیست بازنده انتخابات و نیز میانگین شهر زاهدان، پایین‌تر است. از آنجا که، منتخبین، اصولاً وام‌دار و متعهد به نیازها، اولویت‌ها و علائق سبدرای خود هستند. تداوم و باز تولید این فرایند سیکل معیوبی را دامن می‌زند که گریز از آن شاید آسان نباشد (در مدل مفهومی تشریح گردید) چرا که سبب رای خالی خواهد ماند و انتظار نمی‌رود فعالان عرصه شورا و شهرداری از مدیریت شهر و شهرداری چشم‌پوشی نمایند.

با عنایت به «نظریه نردبان مشارکت آرنشتاین»، سازوکار انتخابات شورای شهر زاهدان، در پله پنجم از هشت پله این مدل قرار می‌گیرد. به تعبیر آرنشتاین این پله، به شدت به گروه کوچکی از بازیکنان تکراری متکی است، به عبارتی، گروهی امن برای مشارکت انتخاب شده‌اند. به تعبیر آرنشتاین، اغلب آنها به صورت دست‌چین انتخاب شده‌اند و به عنوان «فعالان منفعل» شناخته می‌شوند که در کمیته‌ها شرکت می‌کنند. در پله پنجم، به این شهروندان «فعال منفعل» اجازه داده می‌شود تا

نشان دادند؛ روابط بین قومیت با وضعیت اجتماعی- اقتصادی و کیفیت زندگی است همخوانی دارد تامبو و همکاران^۱ (۲۰۰۳). ضمناً با دیدگاه کلارک، که نشان داد؛ نابرابری اجتماعی و نابرابری در مشارکت عمومی در فرآیند سیاست‌گذاری دست به دست هم خواهند داد، مگر اینکه طراحان پشت صحنه بر تعدیل روایت خود از مشارکت عمومی بازنگری نمایند کلارک^۲ (۲۰۱۷)؛ همچنین با دیدگاه مگدالنا و اهمیت مشارکت اجتماعی به عنوان یک ابزار کلیدی در اجرای پروژه‌ها بازآفرینی شهری پایدار مگدالنا (۲۰۲۳) سازگاری دارد. همچنین سازگاری زیادی با نتایج پژوهش احمدی‌پور^۳ و همکاران (۲۰۱۲: ۱۹۶) دارد که دریافتند میزان حضور اقوام استان خوزستان در انتخابات شورای اسلامی شهرها همسویی معنی‌داری با قومیت‌شان دارد به نظر می‌رسد، تئوری نردبان مشارکت آرنشتاین، در توضیح و تبیین یافته‌ها، ظرفیت بالاتری دارد. به این اعتبار که یافته‌های پژوهش کنونی با پنجمین پله از نظریه نردبان مشارکت آرنشتاین سازگاری بالایی دارد.

زاهدان، من‌حیث‌المجموع شهری هست که شهروندان زاهدانی، همچون شهروندان همه شهرهای دیگر به حق، انتظار دارند امکان مشارکت بیشتری در تصمیم‌گیری و تصمیم‌سازی در زمینه برنامه‌ریزی و سیاست‌گذاری شهری داشته باشد. آشکار است که شهروندان زاهدانی، انتخابات شورای اسلامی شهر زاهدان را به مثابه یک فرصت و ظرفیت مدیریتی نگاه کنند. بنابراین بدیهی است که به این ساختار مدیریتی (هرچند محدود و محلی) چشم دوخته و تمام تلاش خود را برای به دست گرفتن سکان مدیریت شهری به کار گیرند. وانگهی منطقی است که تلاش بیشتری برای بازتولید این قدرت و مدیریت داشته باشند. به این اعتبار که سبب رای خود را مجدداً بازتولید نمایند. تا اینجا اشکال و آسیبی رخ‌نمون ندارد. آسیب از آنجا شروع می‌شود که بر مبنای نتایج تحقیق، سبب آراء لیست

³ Ahmadi-pour

¹ Thumboo

² Clark



ریاست جمهوری، مجلس شورای اسلامی و شورای اسلامی شهر و روستا) حساس و چالش برانگیز تلقی می‌گردد. (ج) محدودیت ورود به حوزه مسائل و چالشهای قومی که سبب شد، اقنای پاسخگویان برای همکاری و درخواست پاسخ صادقانه بسیار دشوار گردد. به ویژه جلب اعتماد و توجیه وقت‌گیر پاسخگویان برای اثبات اینکه پرسشنامه و پژوهش صرفاً رویکردی آکادمیک دارد (نه سیاسی و اهداف شخصی).

پیشنهادات

پیشنهاد می‌گردد پژوهش تکمیلی صورت گیرد و به صورت ویژه عملکردهای مدیریت شهری در زاهدان مورد واکاوی قرار گیرد. چه در آن صورت است که مدیران شهری خواهند توانست عملکرد خود را در آینده داده‌ها و تحلیل و آزمون نتایج مشاهده و راهکارهای مناسب‌تری در پیش‌گیرند، تا سازوکارهای مدیریت شهری قادر باشد؛ به معنی واقعی شهروندان بیشتر (به‌ویژه طبقه خلاق، کارآفرین، پیشران توسعه و دارای تراز بالاتر مطالبات را هم در بر گیرند. چراکه طبقه خلاق، قشر کارآفرین، افراد دارای فکر توسعه می‌توانند شهر را به سطح بالاتر توسعه هدایت نماید. هرگاه این اقشار و طبقه‌ها، محیط و فضای شهر و مدیریت شهر را مطلوب نیابند پیش‌بینی می‌گردد ضعف و فقدان کارآفرینان و طبقه خلاق، در درجه اول اقشار پایین‌تر از متوسط جامعه صدمه ببیند.

بی‌نهایت مشاوره یا برنامه‌ریزی کنند، اما قدرت در اختیار صاحبان قدرت باقی می‌ماند و آنها این حق را دارند که درباره مشروعیت یا امکان‌سنجی توصیه‌های کسانی که شرکت کرده‌اند قضاوت کنند.

در جمع‌بندی نهایی سبد آراء لیست بازنده و برنده انتخابات از یکسو و پنج شاخص نسبتاً کلیدی رای‌دهندگان شامل: قومیت، سواد، محله سکونت، بعد خانوار و نهایتاً رضایت از عملکرد شورای اسلامی شهر، از سوی دیگر ارتباط معنی‌دار و تبیین‌کننده دارد. بدیهی است مدیریت شهر باید متعلق به سبدرای بزرگتر باشد؛ لیکن آسیب‌انجایی رخنمون می‌یابد که سبد رای بزرگتر، در برگیرنده اقشاری با شاخصهای اجتماعی- فرهنگی، فضای- کالبدی و اقتصادی کمتر از متوسط باشد. آشکار است، پیامد آن، سرخوردگی طبقه کارآفرین، کناره‌گیری طبقه خلاق، حذف فرهیختگان، به حاشیه راندن اقشار متوسط و بالاتر و از پس‌آن، کاهش مشارکت، کاهش احساس تعلق مکانی و سرانجام سستی و ضعف شالوده‌های اقتصادی و اجتماعی شهر هست. بازنده اصلی این سیکل معیوب، کل شهر خواهد بود

محدودیت‌های پژوهش

پژوهش، با ۳ محدودیت روبرو بود. الف) محدودیت عام (پابندی محقق به درستی و رعایت اخلاقی پژوهش در گردآوری داده‌ها، آنهم در مقیاس حدود ۴۰۰ پرسشنامه و پایش لحظه ای فرایند کار میدانی. ب) اینکه نسبتاً درگیر مسائل انتخابات شد که در تمام کشور و در همه سطوح (مجلس خبرگان،



منابع

- Abdolahi, M., and Hosseinbor, M. O. (2006). Collective identity and attitude towards democracy in Iran. *Iranian Journal of Sociology*, 7(4), 3-37. [In Persian]
<https://sid.ir/paper/67515/fa>, [In Persian].
- Adam, A. R., Appiah Takyi, S., Amponsah, O., Banor Kyei, K. O. (2023). Rethinking sustainable urban management: Effects of urbanization on the socio-spatial structure of the Tamale Metropolis, *Urban Governance*, 3(4). 292-303,
<https://doi.org/10.1016/j.ugj.2023.06.003>.
- Agyei_Mensah, S., Owusu, G. (2010). Segregated by neighbourhoods? A portrait of ethnic diversity in the neighbourhoods of the Accra Metropolitan Area, *Ghana*, 16(6), 499-519,
<https://doi.org/10.1002/psp.551>
- Ahmadipour, Z., Alavi, S. A, and Mohammad Hayodi, M. (2012). The effect of ethnic characteristics on the country's political participation process (field study: Khuzestan province). *Geography*, 11(36), 181-199, [In Persian]
<https://sid.ir/paper/503846/fa>, [In Persian].
- Alnabilsy, R., Levin, L. (2023). "If not today, then tomorrow": Culture, socio-politics, and public involvement in city policymaking for the Palestinian minority in Israel, *Cities*, 137,
<https://doi.org/10.1016/j.cities.2023.104273>
- Amirkafi, M, and Hajiani, I. (2012). The ratio of ethnic and national identity in Iran's multi-ethnic society: review and comparison of three theoretical approaches. *Strategy*, 22(66), 117-146. [In Persian]
<https://sid.ir/paper/89277/fa>, [In Persian].
- Arnstein, S. R. (1969) a Ladder of Citizen Participation, *Journal of the American Institute of Planners*, 35:4, 216-224, DOI:
[10.1080/01944366908977225](https://doi.org/10.1080/01944366908977225)
- Auchincloss, A. H., Mucciaccio, Fang, C. F., Ruggiero, D. A., Hirsch, J. A., Zhong, J., Li, M., Egleston, B. L., Marilyn Tseng, M. (2023), Neighborhood gentrification, wealth, and co-ethnic density associations with acculturation stressors among Chinese immigrants, *Population Health*, 23,
<https://doi.org/10.1016/j.ssmph.2023.101476>.
- Ayón, C., Nieri, T., & Ruano, E. (2020). Ethnic-racial socialization among Latinx families: A systematic review of the literature. *Social Service Review*, 94(4), 693-747.
<https://doi.org/10.1086/712413>



- Bo, A., Durand, B., & Wang, Y. (2023). A scoping review of parent-involved ethnic and racial socialization programs. *Children and Youth Services Review*, 144, 1–12.
<https://doi.org/10.1016/j.childyouth.2022.106750>
- Cardullo, P., Kitchin, R. (2019), Being a 'citizen' in the smart city: up and down the scaffold of smart citizen participation in Dublin, Ireland. *GeoJournal*, 84, 1–13.
<https://doi.org/10.1007/s10708-018-9845-8>
- Castro, A. S. Esther J. Calzada, E. J. (2021). Teaching Latinx students: Do teacher ethnicity and bilingualism matter? *Contemporary Educational Psychology*, 66,
<https://doi.org/10.1016/j.cedpsych.2021.101994>.
- Chakrabarty, b. K, (2001). Urban Management: Concepts, Principles, Techniques and Education, *Cities*, 18(5), 331–345,
[https://doi.org/10.1016/S0264-2751\(01\)00026-9](https://doi.org/10.1016/S0264-2751(01)00026-9).
- [Clark](#), J. K. (2017). Designing Public Participation: Managing Problem Settings and Social Equity, *Public Administration Review*, 78(3),
<https://doi.org/10.1111/puar.12872>
- Donagh Horgan, D., Branka Dimitrijević, B. (2019). Frameworks for citizen's participation in planning: From conversational to smart tools, *Sustainable Cities and Society*, 48,
<https://doi.org/10.1016/j.scs.2019.101550>
- Elfversson, E., Höglund, K. (2023). Urban growth, resilience, and violence, *Current Opinion in Environmental Sustainability*, 64,
<https://doi.org/10.1016/j.cosust.2023.101356> .
- Fielding, D. (2022). Measuring the diversity dividend for community-level health and women's empowerment in Africa, *SSM - Population Health*, 20,
<https://doi.org/10.1016/j.ssmph.2022.101294>.
- Frankie Fan, K.H. (2024). An inter-ethnic interpretation of tourism conflicts and collaboration, *Tourism Management*, 103,
<https://doi.org/10.1016/j.tourman.2024.104891>
- Glucker, A. N., Driessen, P. P. J., Kolhoff, A., Hens A.C. Runhaar, H. A. C. (2013). Public participation in environmental impact assessment: why, who and how? *Environmental Impact Assessment Review*, 43,
<https://doi.org/10.1016/j.eiar.2013.06.003>
- Haro-Ramos, A. Y., & Bacong, A. M. (2023). Disparities in unmet needed paid leave across race, ethnicity and



- citizenship status among employed Californians: a cross-sectional study. *Public health*, 221, 97-105. <https://doi.org/10.1016/j.puhe.2023.06.013>
- Heshmatzadeh, M. B, and GanjKhanlou, M. (2008). Pathology of national identity in ethnic student publications. *Political and International Approaches*, (14), 163-190. [In Persian] <https://sid.ir/paper/126618/fa>,
- Iran Statistical Center, Census 2015, file:///C:/Users/104/Downloads/n-koli-95.pdf
- Jin, X., Bolt, G., Hooimeijer, P. (2021). Africans in Guangzhou: Is the ethnic enclave model applicable in the Chinese context? *Cities*, 117, <https://doi.org/10.1016/j.cities.2021.103320>
- Kotus, J., sowada, T. (2017), Behavioural model of collaborative urban management: extending the concept of Arnstein's ladder, *Cities*, 86. 78-86, <https://doi.org/10.1016/j.cities.2017.02.009>
- Lai, S. K. (2023), Thinking about cities, plans, and management, *Journal of Urban Management*, 12(3), 193-194, <https://doi.org/10.1016/j.jum.2023.07.001>
- Magdalena Miśkowiec, M. (2023). Urban courtyards as local points of sustainable urban regeneration challenges to community participation in urban courtyard-related projects in Polish Cities, *City, Culture and Society*, 34, <https://doi.org/10.1016/j.ccs.2023.100522>
- Moayedfar, S., and Rezaei, A. (2009). an analysis of the state of ethnic identity in Iranian society, a case study of Tehran University students. *Political Studies*, 1(3), 19-48. SID. [In Persian] <https://sid.ir/paper/161448/fa>, [In Persian].
- Morevati, N. (2011). Investigating the factors affecting the formation of informal settlements in Sanandaj city (case study: Abbasabad neighborhood of Sanandaj). *Social Order*, 4(2), 119-144. [In Persian] <https://sid.ir/paper/187441/fa>,
- Mottaghi, A., Heydari, J. and Nikjo, I. (2016). modeling ethnic convergence based on the needs assessment of political managers and ethnic demands (case study: Kurdistan Province). *Human Geography Research (Geographic Research)*, 49(4), 821-839. [In Persian] <https://sid.ir/paper/138921/fa>,
- Nassaj, H. (2009). Globalization and the identity of Iranian peoples with emphasis on the components of language and customs. *Theoretical Policy Research (Political Science Research)*, New (5), 129-156. <https://sid.ir/paper/136144/fa>, [In Persian].



- Osei_Asibey, M., Poku-Boansi, M., Osei Adutwum, I. (2021). Residential segregation of ethnic minorities and sustainable city development. Case of Kumasi, Ghana, *Cities*, 116, <https://doi.org/10.1016/j.cities.2021.103297>
- Raghunathan, K., Alvi, M., Sehgal, M. (2023). Ethnicity, information and cooperation: Evidence from a group-based nutrition intervention, *Food Policy*, 120, <https://doi.org/10.1016/j.foodpol.2023.102478>.
- Rajabalu, G. and Hossein Panahi, H. (2016). Ethnic identity and political development (case study: Kurdistan University students in the academic year 94-95). *Iranian Social Development Studies*, 10(1), 25-46. <https://sid.ir/paper/231860/fa>, [In Persian].
- René Reyes, R., Harry Nelson, N., Hisham Zerriffi, H. (2021). How do decision makers' ethnicity and religion influence the use of forests? Evidence from Chile, *Forest Policy and Economics*, 128, <https://doi.org/10.1016/j.forpol.2021.102462>.
- Richmond, M. A. (2022). The pacification of Brazil's urban margins: peripheral urbanisation and dynamic order-making, *Contemporary Social Science*, 17(3), 248-261, <https://doi.org/10.1080/21582041.2021.1906937>
- Rosen, J. & Painter, G. (2019) From Citizen Control to Co-Production, *Journal of the American Planning Association*, 85(3), 335-347, DOI: [10.1080/01944363.2019.1618727](https://doi.org/10.1080/01944363.2019.1618727)
- Saadabadi, A. A., Pourezat, A. A. and Abbasi, T. (2012). Identifying the components of national solidarity in Iranian ethnic groups. *Defense Strategy*, 11(42), 173-198. [In Persian] <https://sid.ir/paper/194429/fa>, [In Persian].
- Samanta, P., Chattopadhyay, S. (2022). Vitality of ethnic immigrants in the neighbourhoods of Indian cities: A case study of Chinatown, Kolkata, Conference: Conference Paper, 58th ISOCARP World Planning Congress, DOI:[10.47472/B2M8io4S](https://doi.org/10.47472/B2M8io4S)
- Schmidhuber, L., Piller, F. Bogers, M., Hilgers, D. (2019). Citizen participation in public administration: investigating open government for social innovation, *R&D Management*, 49(3), 343-355, <https://doi.org/10.1111/radm.12365>
- Schmiz, A., Kitzmann, R. (2017). Negotiating an Asiatown in Berlin: Ethnic diversity in urban planning, *Cities*, 70, 1-10, <https://doi.org/10.1016/j.cities.2017.06.001>.
- Steele, L. G., Bostic, A., Lynch, S., Lamis, A. (2022). Measuring Ethnic Diversity,



- Annual Review of Sociology, 48, 43-63,
<https://ssrn.com/abstract=4180151>
- Stock, M., Schmiz, A. (2019), Catering authenticities. Ethnic food entrepreneurs as agents in Berlin's gentrification. *City Culture and Society*, 18(12), DOI:
[10.1016/j.ccs.2019.05.001](https://doi.org/10.1016/j.ccs.2019.05.001)
- Tan, Y., Kwan, M. K., Chai, Y. (2022). How Chinese hukou system shapes ethnic dissimilarity in daily activities: a study of Xining, China, *Cities*, 122, doi.org/10.1016/j.cities.2021.103520.
- Tax Affairs Organization of the country (1401), model of executive rules of transaction value of properties in Zahedan city and suburbs, Iran Statistics Center, [In Persian]
<https://www.intamedia.ir/sistan-and-baluchestan/amlak>
- Thumboo, J., Fong, K. F., Machin, M., Chan, S- P., Soh, C. H. Leong, K. H., Feng, P. H., Thio, S. T., Boey, M. L. (2003), Quality of life in an urban Asian population: the impact of ethnicity and socio-economic status, *Social Science & Medicine*, 56(5),
[https://doi.org/10.1016/S0277-9536\(02\)00171-5](https://doi.org/10.1016/S0277-9536(02)00171-5)
- Varjú, V., Bodo, A., Grünhut, Z (2023) how does place matter in circular/waste management transition? Comparison of five European peri-urban regions from the view of stakeholders' perspective, *City, Culture and Society*, 34,
<https://doi.org/10.1016/j.ccs.2023.100523>
- Wang, S., Cai, W., Sun, Q., Martin, C., Tewari, S., Hurley, J., Amati, M., Duckham, M., Suelynn Choy, S. (2023). Landscape of multiculturalism in Australia: Tracking ethnic diversity and its relation with neighbourhood features in 2001–2021, *Applied Geography*, 160(4),
<https://doi.org/10.1016/j.apgeog.2023.103114>.
- Willness. C. R., Boakye-Danquah, J., Nicholls, N. (2023). How Arnstein's Ladder of Citizen Participation Can Enhance Community-Engaged Teaching and Learning, *Academy of Management Learning & Education*, 22(1),
<https://doi.org/10.5465/amle.2020.0284>
- Wilton, L. S., Sullivan, J., Albuja, A. F., & Perry, S. P. (2024). Understanding the challenges and opportunities of talking to children about race and racism in child-facing institutions. *Social Issues and Policy Review*, 18(1), 89–124.
<https://doi.org/10.1111/sipr.12098>
- Yuan, G., Wang, H., Wang, M., Mingliang Lin, M. (2022). Visual attention and



ethnic landscape perception: A case of three cities in the Guangdong-Hong Kong-Macao greater bay area, *Applied Geography*, 147, <https://doi.org/10.1016/j.apgeog.2022.102781>

Zhang, X., Edelenbos, J., Gianoli, A, (2024). Identifying modes of managing urban heritage: Results from a systematic literature review, *City, Culture and Society*, 36, <https://doi.org/10.1016/j.ccs.2023.100560>